

FCG.

Finnish
Consulting
Group



Lammasnevan aurinkovoim- malan osayleiskaava

OSALLISTUMIS- JA ARVIOINTISUUNNITELMA

Teuvan kunta

12.3.2025

P51914

Sisällys

1	Suunnittelualue.....	5
1.1	Suunnittelun tavoitteet ja tarkoitus.....	6
2	Suunnittelualueen lähtökohdat.....	7
2.1	Suunnittelualue ja sähkönsiirtoreitit.....	7
2.2	Suunnittelualueen nykytila.....	8
2.2.1	Asutus ja väestö	9
2.2.2	Maisema ja rakennettu kulttuuriympäristö.....	12
2.2.3	Arkeologinen kulttuuriperintö	15
2.2.4	Maa- ja kallioperä sekä topografia	16
2.2.5	Pinta- ja pohjavedet.....	21
2.2.6	Kasvillisuus ja luontotyypit.....	24
2.2.7	Linnusto.....	26
2.2.8	Muu eläimistö	27
2.2.9	Luonnonsuojelualueet ja niitä vastaavat kohteet	28
2.3	Valtakunnalliset alueidenkäyttötavoitteet.....	31
2.4	Etelä-Pohjanmaan maakuntakaava 2050.....	32
2.5	Yleiskaavat.....	37
2.6	Asemakaavat	39
2.7	Maanomistus.....	39
2.8	Rakennusjärjestys.....	39
3	Kaavan vaikutusten arviointi ja selvitykset.....	39
3.1	Vaikutusten arviointi	39
3.2	Selvitykset.....	39
4	Osallistuminen ja vuorovaikutus	41
4.1	Osalliset	41
4.2	Osallistuminen.....	42
5	Suunnittelu- ja päätöksentekovaiheet sekä aikataulu	42

5.1	Kaavoituksen vireilletulo	42
5.2	Yleiskaavan valmisteluvaihe	43
5.3	Yleiskaavan ehdotusvaihe	43
5.4	Yleiskaavan hyväksymisvaihe	44
6	Yhteystiedot.....	44

Osallistumis- ja arviointisuunnitelma (OAS) on suunnitelma kaavoituksen osallistumis- ja vuorovaikutusmenetelmistä sekä kaavan vaikutusten arvioinnista.

Osallistumis- ja arviointisuunnitelman tarkoituksena on kertoa, miksi kaava laaditaan, miten asia etenee ja missä vaiheessa kaavan laadintaan voi vaikuttaa. Osallistumis- ja arviointisuunnitelman laadinta perustuu Alueidenkäyttölakiin (AKL 63 §).

Osallistumis- ja arviointisuunnitelmaa täsmennetään ja täydennetään tarvittaessa kaavatyön edetessä.

Maankäyttö- ja rakennuslain (MRL 132/1999) korvaavat lait alueidenkäyttölaki (AKL 1999/132) ja rakentamislaki (RakL 751/2023) ovat tulleet voimaan 1.1.2025.

Rakentamislain säätämisen yhteydessä on annettu laki maankäyttö- ja rakennuslain muuttamisesta (752/2023). Lakia maankäyttö- ja rakennuslain muuttamisesta (752/2023) koskee seuraava voimaantuloa ja soveltamista koskeva säännös (21.4.2023/752):

Tämä laki tulee voimaan 1 päivänä tammikuuta 2025.

Tällä lailla kumottujen säännösten nojalla annetut asetukset jäävät voimaan, kunnes niistä toisin säädetään.

Tämän lain voimaan tullessa vireillä oleva asia käsitellään loppuun soveltaen tämän lain voimaan tullessa voimassa olleita säännöksiä, jollei jäljempänä toisin säädetä.

Tällä lailla kumottujen säännösten taikka rakennuslain (370/1958), asemakaavalain (145/1931) tai rakentamisesta maaseudulla annetun lain (683/1945) nojalla annettuja viranomaisten päätöksiä, jotka ovat voimassa tämän lain voimaan tullessa, ja päätöksiä, jotka tehdään tämän lain voimaantulon jälkeen soveltaen kumottuja säännöksiä, on noudatettava, jollei jäljempänä toisin säädetä.

Ennen 1 päivää toukokuuta 2017 voimaan tulleiden yleiskaavojen alueella sovelletaan puisten kaatamiseen tämän lain voimaan tullessa voimassa olleita säännöksiä kunnes yleiskaava on muutettu, enintään kuitenkin viiden vuoden ajan tämän lain voimaantulosta.

Rakentamislain säätämisen yhteydessä tehdyn maankäyttö- ja rakennuslain muutoksen voimaantulosäännösten mukaan ennen 1.1.2025 vireille tulleeseen kaavaan sovelletaan maankäyttö- ja rakennuslakia.

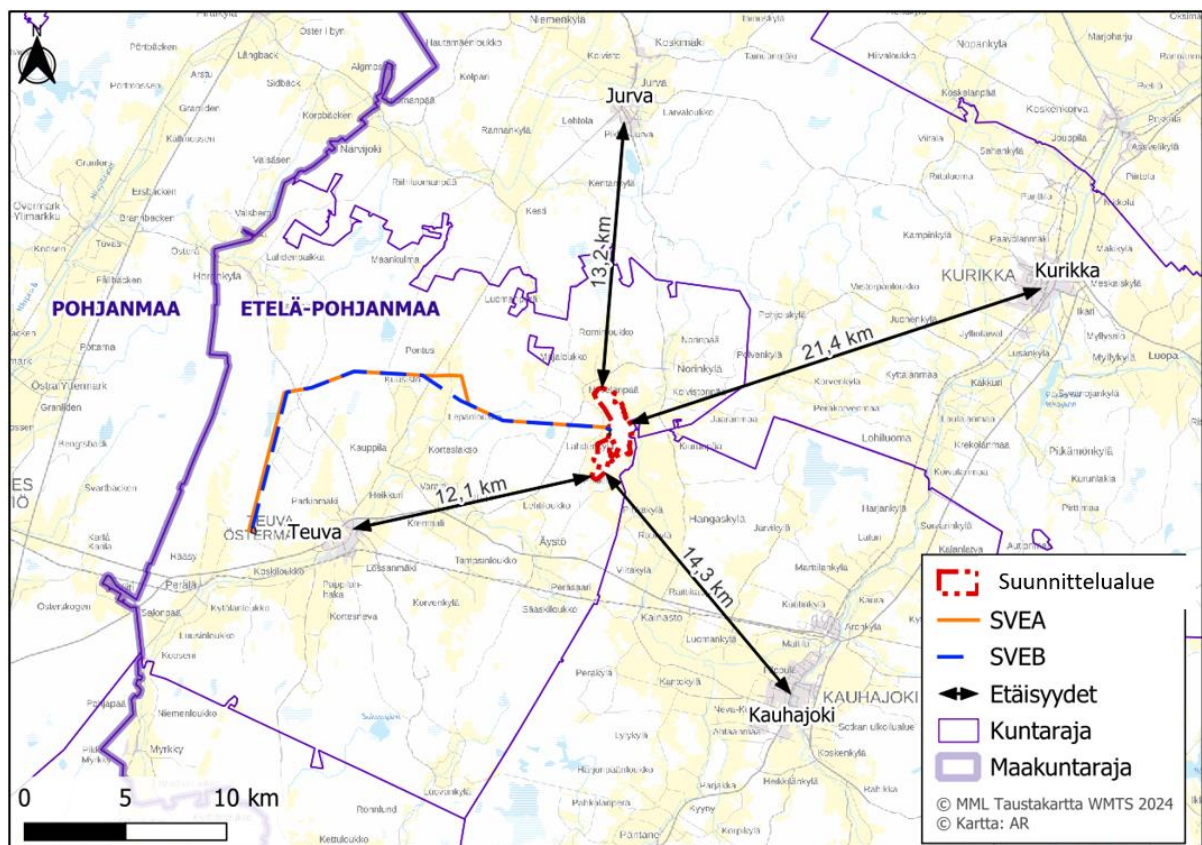
Lammasnevan aurinkovoimahankkeen osayleiskaava tulee vireille kuulutuksella keväällä 2025. Tämän takia kaava laaditaan soveltaen alueidenkäyttölakia (AKL) ja kaavaselostuksessa sekä tarvittaessa myös kaavamääräyksissä viitataan alueidenkäyttölakiin (AKL) eikä maankäyttö- ja rakennuslakiin (MRL).

1 Suunnittelualue

Tämä osallistumis- ja arviointisuunnitelma käsittelee Teuvan kunnassa sijaitsevaa Lammassnevan aurinkovoimahankkeen aluetta. Hankkeen ympäristövaikutusten arviointimenetelyssä tarkastellaan yhtä toteutusvaihtoehtoa aurinkovoima-alueelle. Vaihtoehdon VE1 hankealue on pinta-alaltaan noin 395 hehtaaria, josta paneelialueen koko on noin 365 hehtaaria. Hanke koostuu aurinkovoima-alueesta (hankealue) sekä tarvittavasta sähkönsiirtoreitistä. Osayleiskaavassa ei kuitenkaan ratkaista sähkönsiirtoa. Vaihtoehto VE1 mahdollistaa kokonaisteholtaan noin 300–350 MWp:n suuruisen aurinkovoima-alueen rakentamisen.

Suunnittelualue sijaitsee Etelä-Pohjanmaan maakunnassa, Teuvan Lammassnevan alueella, joka sijoittuu koilliseen Teuvan keskustaajamasta. Etäisyyttä Teuvan keskustaajamasta on noin 12,1 kilometriä, Jurvan keskustaajamasta noin 13,2 kilometriä, Kauhajoen keskustaajamasta noin 14,3 kilometriä ja Kurikan keskustaajamasta noin 21,4 kilometriä.

Suunnittelualueen raja ja sijainti on esitetty kuvassa 1. Suunnittelualueen raja tarkentuu kaavatyön edetessä.



Kuva 1. Suunnittelualueen ja suunniteltujen sähkönsiirtoreittien sijainti suhteessa taajamiin. Suunnittelualueen raja tarkentuu kaavatyön edetessä.

1.1 Suunnittelun tavoitteet ja tarkoitus

Osayleiskaavan tavoitteena on uusiutuvan energian tuotannon edistäminen. Kaavan tarkoituksena on mahdollistaa teollisen kokoluokan aurinkovoimalan sekä akkuvarastojen sijoittuminen kaava-alueelle. Voimala-alueen raja- ja suunnittelutyön edetessä. Aluerajauksessa huomioidaan esiin nousevat, suunnittelua rajaavat seikat, kuten alueen mahdolliset luonto- ja virkistysarvot sekä muut kaavatyöhön vaikuttavat asiat. Osayleiskaavatyössä tutkitaan mahdollisuutta laatia kaava oikeusvaikutteisena ja rakentamista suoraan ohjavana.

Teuvan kuntastrategia 2021–2025 hyväksyttiin Teuvan kunnanvaltuustossa 13.6.2022. Strategiassa nostetaan esiin tavoitteita sekä niihin liittyviä toimenpiteitä. Yksi tavoitteista on ”Toimitaan luonto- ja ilmastoystävällisesti sekä tuleville sukupolville kestäväällä tavalla” ja tämän tavoitteen alle listatuissa toimenpiteissä luetellaan esimerkiksi: ”Huomioidaan luontokadosta ja ilmastotilanteesta juontuva yhteiskunnallinen kehityskulku; muutosten vaikutuksiin sopeutuminen; elinkeinojen ja elinolosuhteiden muutokseen varautuminen”, ”Luontovaikutusten arvioinnin lisääminen päätöksenteossa”, ”Energiaomavaraisuuden ja energiatehokkuuden edistäminen”. (Teuvan kunta 2022)

Teuvan ilmastosuunnitelmassa kuvataan kunnan asettamat tavoitteet ja toimenpiteet kasvihuonekaasupäästöjen vähentämiseksi vuoteen 2030 mennessä sekä toimenpiteet kuuden teeman alla (uusiutuva energia ja energiatehokkuus, kestävät hankinnat, hallinto ja kiertotalous, vähäpäästöinen liikenne ja liikkuminen, ilmastoviestintä- ja kasvatus sekä luontoyhteys ja ilmastonmuutokseen sopeutuminen). Yksi listattu toimenpide on: ”Mahdollistetaan uusiutuvan energian rakennushankkeita”. (Teuvan kunta 2024b)

Aurinkovoimahankkeen rakennusluvan myöntämistä varten hankkeelle laaditaan alueidenkäyttölain mukainen oikeusvaikutteinen osayleiskaava. Osayleiskaavalla tutkitaan aurinkovoimalan rakennusluvan myöntäminen Alueidenkäyttölain 77 a §:n mukaisesti (kuten tuuli-voima).

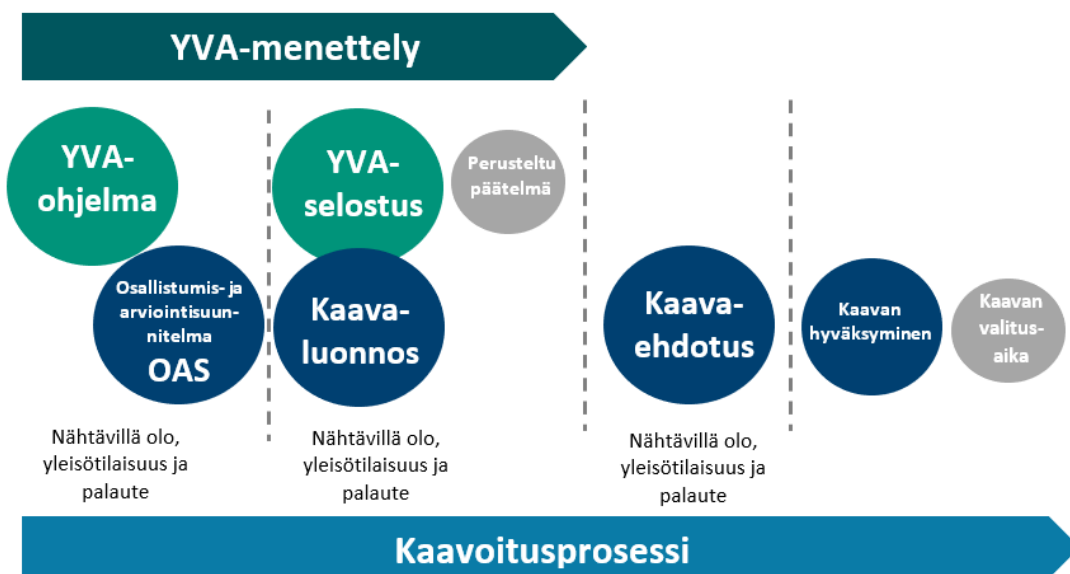
Hankkeesta vastaava European Energy Suomi Oy hankeyhtiönsä EE PV 2 Oy kautta on tehnyt kaavoitusaloitteen Teuvan kunnalle hankealueen kaavoittamisesta. Teuvan kunnanhallitus hyväksyi hankkeen kaavoitusaloitteen 9.12.2024 (§ 292).

Ympäristövaikutusten arviointia varten tehtävissä selvityksissä huomioidaan osayleiskaavotuksessa tarvittavat selvitystarpeet, jolloin osayleiskaava voidaan laatia pääosin YVA-menettelyn selvitysaineiston pohjalta. YVA- ja kaavaprosesseihin liittyvät tiedotustilaisuudet tullaan lähtökohtaisesti yhdistämään siten, että hankkeesta kiinnostuneet voivat tilaisuuksissa saada tietoa hankkeen, YVA-menettelyn ja kaavoituksen etenemisestä sekä siitä, miten YVA-menettelyn yhteydessä tehdyt selvitykset otetaan huomioon hankesuunnittelussa ja kaavoituksessa.

Yhteysviranomainen (ELY) arvioi YVA-ohjelman ja selostuksen laadun ja riittävyyden ja antaa niitä koskevan lausunnon ja perustellun päätelmän hankevastaavalle. Perustellun päätelmän jälkeen valmistellaan kaavaehdotus, johon on valittu yksi toteutusvaihtoehto. Kaavaselostuksessa tuodaan esiin, miten YVA-menettelyn aikana saadut mielipiteet ja lausunnot sekä yhteysviranomaisen perusteltu päätelmä on otettu huomioon.

YVA- ja kaavaprosessit ovat erilliset. Vaikka YVA- ja kaavoitusprosessit on mahdollista toteuttaa osittain samanaikaisesti ja niissä voidaan hyödyntää samaa tietopohjaa, ovat ne kuitenkin itsenäisiä prosesseja, joita ohjaavat eri lait.

YVA- ja kaavoitusprosessien eteneminen on esitetty seuraavassa kuvassa (Kuva 2).



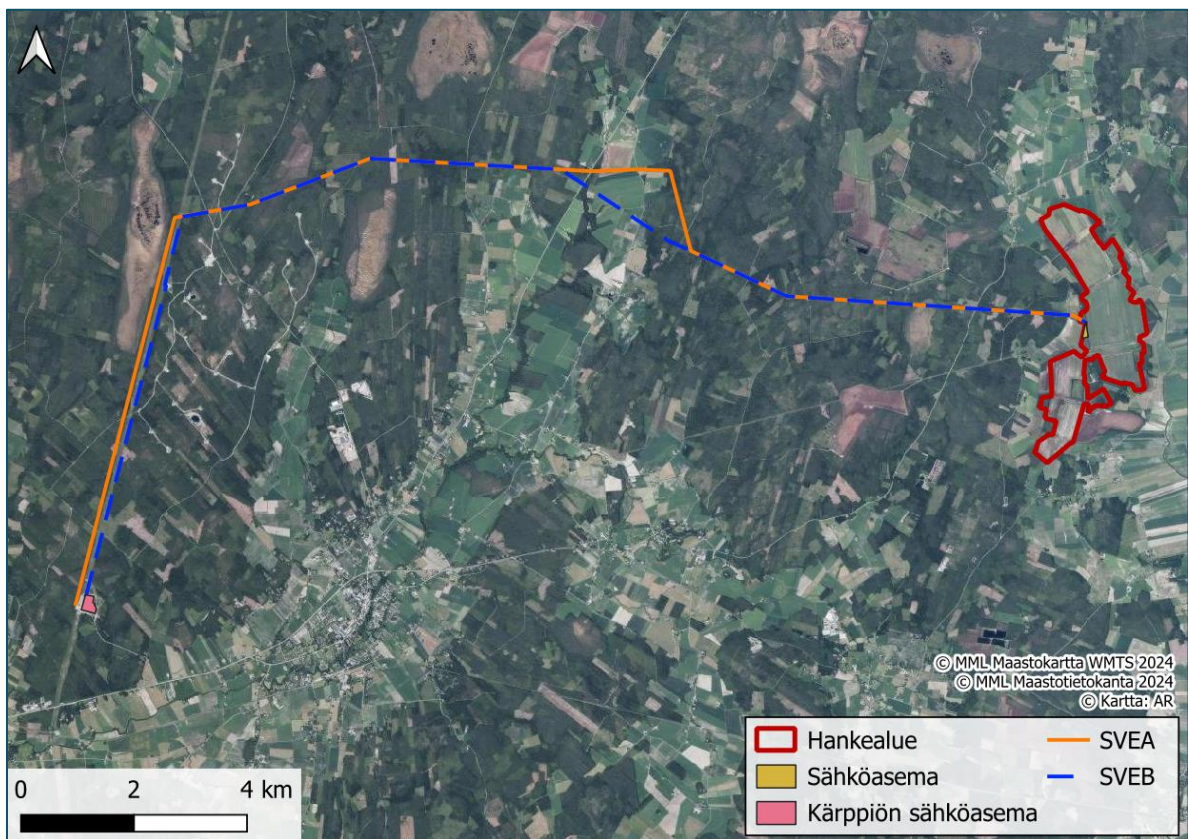
Kuva 2. YVA-menettelyn ja kaavoituksen aikataulut.

2 Suunnittelualueen lähtökohdat

2.1 Suunnittelualue ja sähkönsiirtoreitit

Hankkeen ympäristövaikutusten arviointimenettelyssä tarkastellaan yhtä toteutusvaihtoehtoa aurinkovoima-alueelle. Vaihtoehtoon VE1 hankealue on pinta-alaltaan noin 395 hehtaaria, josta paneelialueen koko on noin 365 hehtaaria. Hanke koostuu aurinkovoima-alueesta (suunnittelualue) sekä tarvittavasta sähkönsiirtoreitistä. Vaihtoehto VE1 mahdollistaa kokonaisteholtaan noin 300–350 MWp:n suuruisen aurinkovoima-alueen rakentamisen.

Hankkeen ulkoinen sähkönsiirto suuntautuu selvitysalueelta länteen. Ulkoinen sähkönsiirto on suunniteltu toteutettavan joko 400 kV tai 400 + 110 kV ilmajohdolla Fingrid Oyj:n Teuvan Kärppiön sähköasemalle, riippuen mahdollisesta yhteistyöstä muiden lähialueiden hankkeiden hanketoimijoiden kanssa. Sähkönsiirron toteuttamiselle tarkastellaan kahta vaihtoehtoa. Vaihtoehdon SVEA pituus on noin 24,7 kilometriä, josta noin 7 kilometriä sijoittuu muun muassa Fingridin olemassa olevan Kärppiö-Tuovila voimajohtoon kanssa samaan johtokäytävään, voimajohtoon länsipuolelle. Reitin SVEB pituus on noin 23,7 kilometriä ja siitä noin 6,9 kilometriä sijoittuu olemassa olevien voimajohtojen kanssa samaan johtokäytävään, voimajohtoon itäpuolelle. Sähkönsiirron ratkaisut tarkentuvat YVA-menettelyn edetessä ja hankkeen jatkosuunnittelussa. Kaavalla ei kuitenkaan ratkaista sähkönsiirtoa.



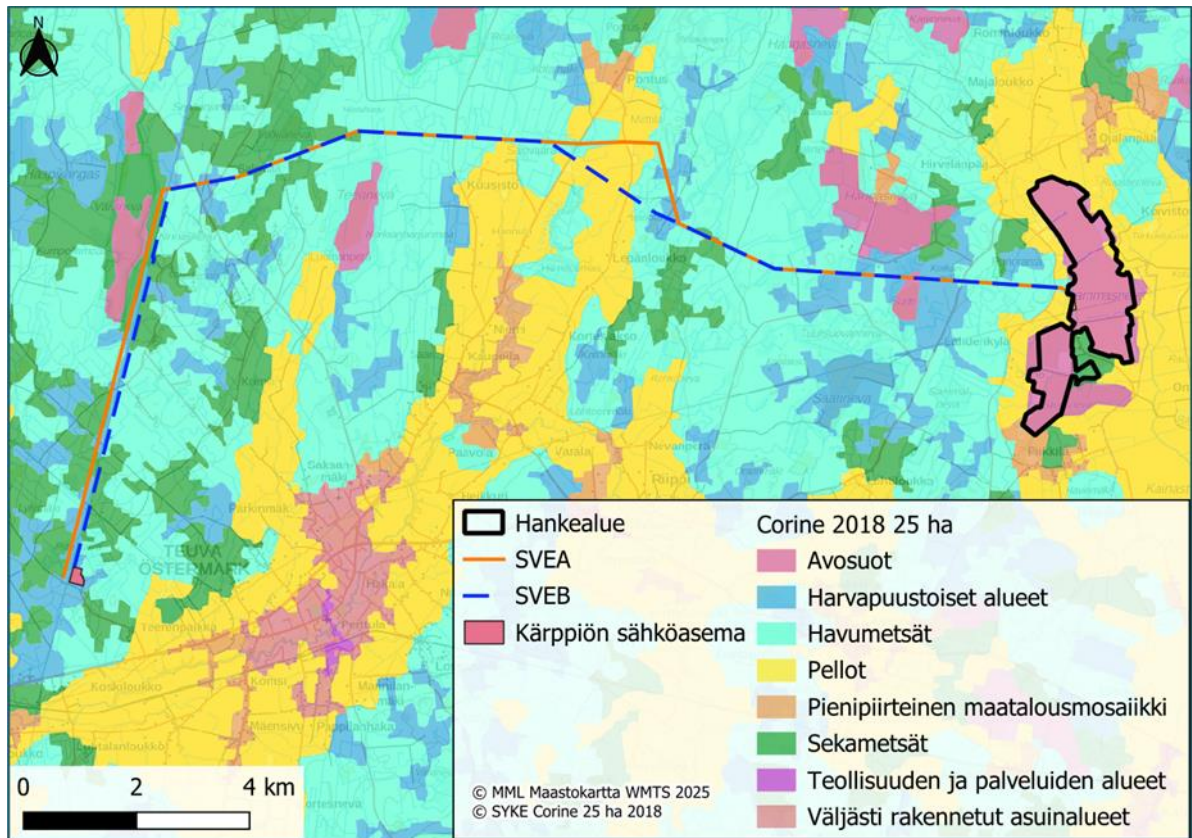
Kuva 3. Suunnittelualue ja vaihtoehtoiset sähkönsiirtoreitit.

2.2 Suunnittelualueen nykytila

Suunnittelualue on suurelta osin nykyisin viljelykäytössä olevaa entistä turvetuotantoaluetta sekä pieneltä osin aluetta, jolla turvetuotanto on päättymässä tai päättynyt. Suunnittelualueella on jonkin verran talousmetsää. Alueen metsät ovat pääosin kasvupaikkatyyppiltään tuoretta kangasta, jonkin verran esiintyy myös kuivaa ja kuivahkoa kangasta sekä

karukkokangasta. Suunnittelualan läheisyydessä sijaitsee jonkin verran asutusta, joka keskittyy lähialueiden tiestöjen varrelle. Aurinkoenergia-alueet sijoittuvat 18 kiinteistön alueelle, jotka ovat yksityisessä omistuksessa. EE PV 2 Oy:llä on alueelle maanvuokrasopimukset, jotka kattavat kaikki kiinteistöt.

Corine Land Cover 2018 -aineiston (25 ha) mukaan avosuon ja peltojen osuus suunnittelualueesta on noin 383 ha (n. 97 %), loput alueesta on metsää (12 ha) Kuva 4). Ortokuvista mittaamalla metsäalojen summaksi tulee noin 13 ha, eli n. 3 % suunnittelualueesta.



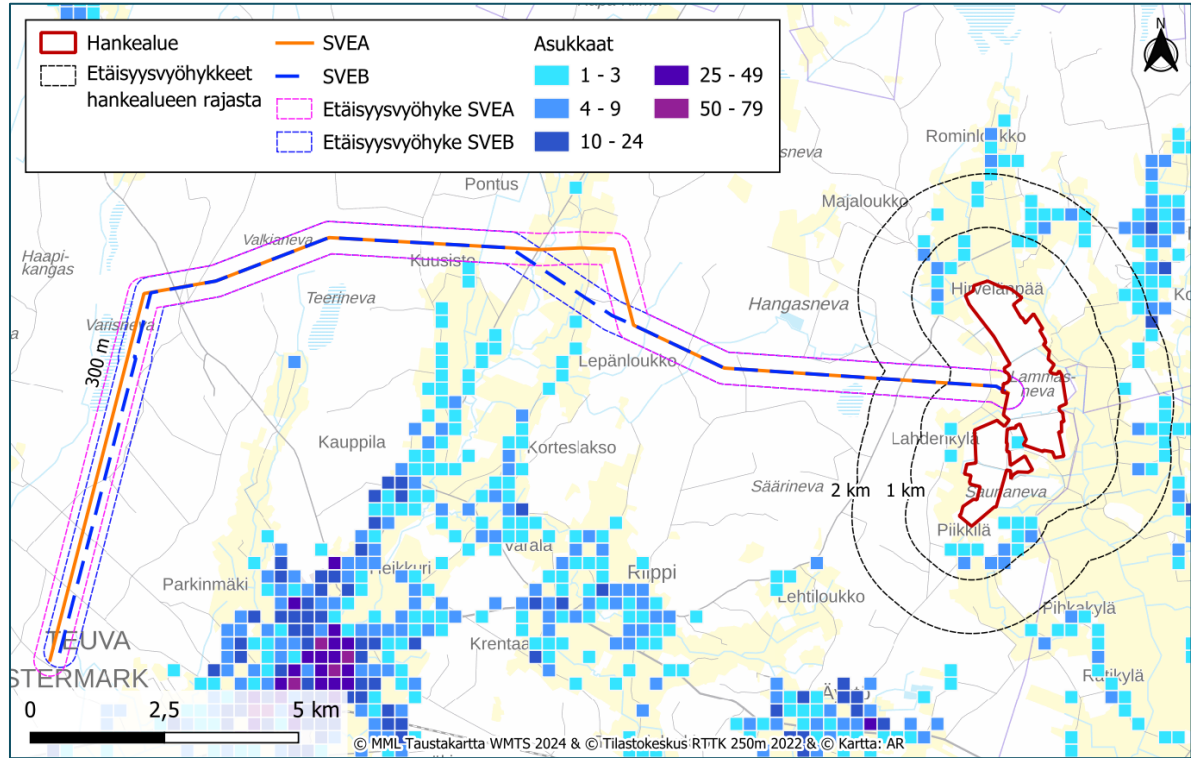
Kuva 4. Maankäyttö ja maanpeite suunnittelualueella ja sähkönsiirtoreitin varrella (Corine Land Cover 2018).

2.2.1 Asutus ja väestö

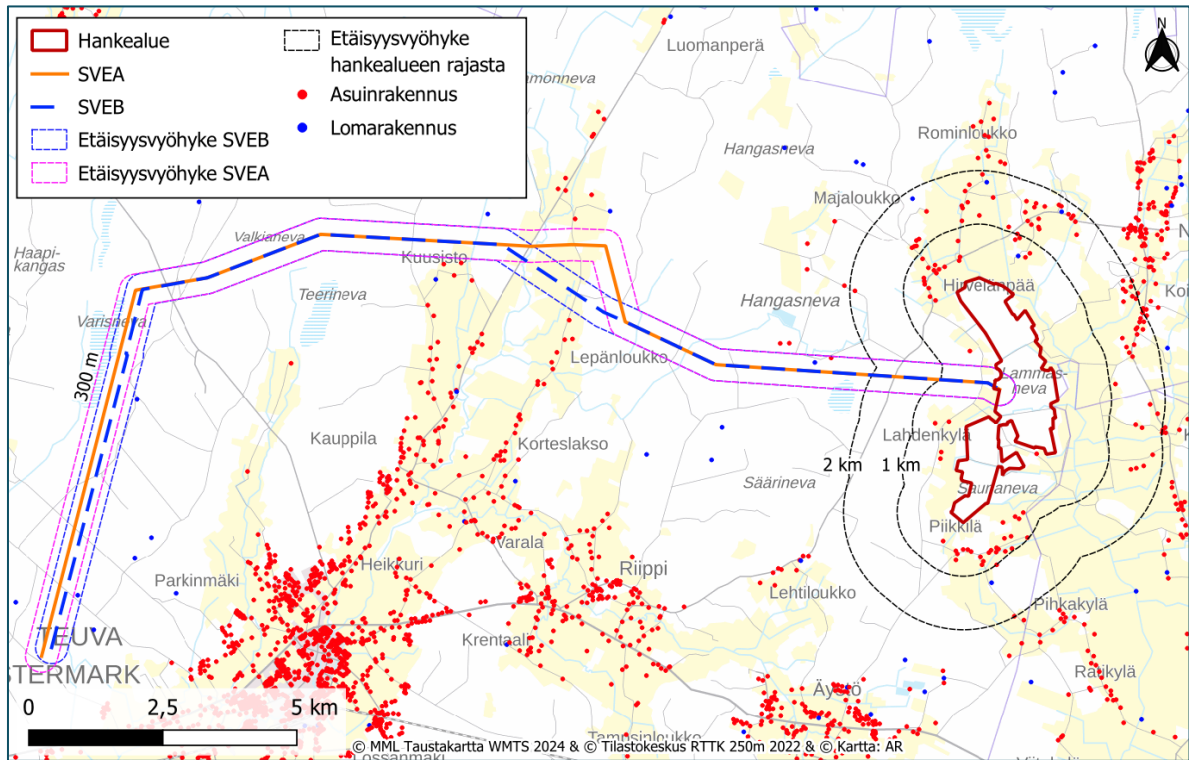
Teuva on osa Suupohjan seutukuntaa yhdessä Isojoen, Karijoen, Kauhajoen ja Kurikan kanssa. Vuoden 2023 lopussa Teuvassa asui 4 758 asukasta. Kunnan väestökehitys on vähenevää. Teuvan taajama-aste vuoden 2022 lopussa oli 66,4 % (Tilastokeskus 2025).

Suunnittelualueen läheisyydessä sijaitsee jonkin verran asuinrakennuksia, jotka keskittyvät lähialueiden tiestöjen varrelle. Vakituinen asutus suunnittelualueen läheisyydessä on

metrin etäisyydellä suunnittelualueesta sijaitsee 12 asuinrakennusta ja ei yhtään lomarakennusta. Alle kilometrin etäisyydellä suunnittelualueesta sijaitsee 52 asuinrakennusta ja yksi lomarakennus. Alle kahden kilometrin etäisyydellä suunnittelualueesta sijaitsee 118 asuinrakennusta ja viisi lomarakennusta (Kuva 7).



Kuva 6. Asukkaat suunnittelualueen ja sähkösiirtoreittien ympäristössä (Tilastokeskus 2022).



Kuva 7. Asuinrakennukset ja vapaa-ajan asunnot aurinkovoimapuiston lähialueella (MML 2024).

2.2.2 Maisema ja rakennettu kulttuuriympäristö

Suunniteltu aurinkovoima-alue ja sähkönsiirtoreitti sekä niiden lähiympäristö vastaavat eteläpohjanmaan viljelylakeuksien seudun laaksojen tasaiseen lakeuteen, jossa jokilaaksojen väliin jää hieman kumpareisempia selänteitä. Aurinkovoima-alue sijoittuu maisemaseudulle tyypillisen laajan savikkoisen, tasaisen ja viljellyn jokilaakson reunalle. Kainastonjoki virtaa aurinkovoima-alueen itäpuolella rakennetussa uomassa lähimmillään noin 300 metrin etäisyydellä. Jokilaakson molemmin puolin kulkevat tiet, joita reunustaa seudulle tyypillinen nauhamainen asutus, jota on havaittavissa myös aurinkovoima-alueen etelä- ja pohjoispuolella kulkevien teiden varsilla. Aivan aurinkovoima-alueen länsipuolella Hirvelämpääntiellä asutus on hieman harvempaa. Hankealueen ympäristöön sijoittuu maiseman ja kulttuuriympäristön arvoalueita.

Aurinkovoima-alue on maastonmuodoiltaan hyvin tasaista. Ajan saatossa alueen muuttanut maankäyttö näkyy erilaisten maankäyttötapojen mosaiikkina aurinkovoima-alueella. Hankealue on suurelta osin nykyisin viljelykäytössä olevaa entistä turvetuotantoaluetta sekä pieneltä osin aluetta, jolla turvetuotanto on päättymässä tai päättynyt. Hankealueella on myös jonkin verran talousmetsästä koostuvia pieniä alueita. Hankealueen itäosaan sijoittuu kosteikkoalueita ja eteläosaan Neovan käytössä oleva alue. Hankealueella on jonkin

verran olemassa olevaa pääosin maa- ja metsätaloustoimijoiden käyttämää tiestöä. Hankealueen lävistää Lammasnevantie, jonka varrella lähellä aurinkovoima-alueita sijaitsee joi-tain maastotietokannan mukaisia muita rakennuksia sekä yksi julkinen rakennus. Aurinkovoima-alueen läpi kulkee 110 kV:n sähkölinja.

Valtakunnallisesti arvokkaat maisema-alueet

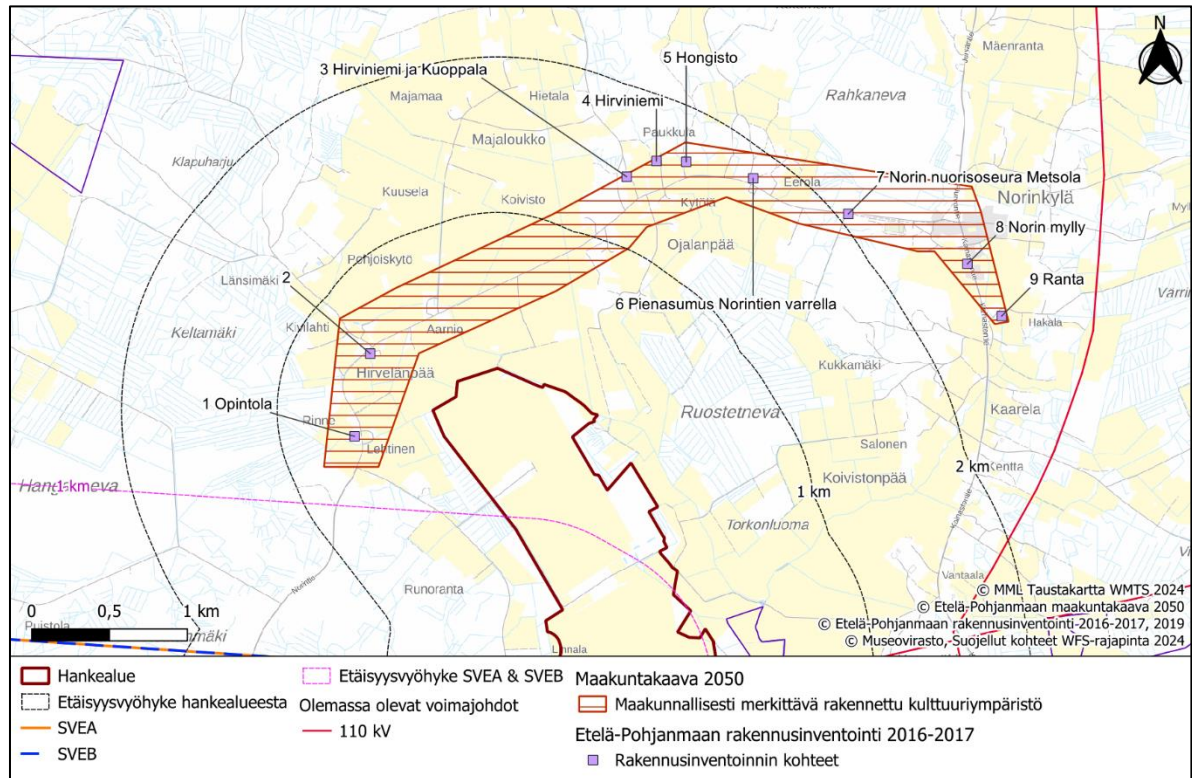
Aurinkovoima-alueen ympäristöön alle kahden kilometrin etäisyydelle aurinkovoima-alueen rajasta ei sijoitu valtakunnallisesti arvokkaita maisema-alueita. Lähin VAMA-alue on Hyy-pänjokilaakson kulttuurimaisema, joka sijaitsee lähimmillään noin 19 kilometrin päässä au-rinkovoima-alueen rajasta kaakkoon.

Aurinkovoima-alueella tai alle kahden kilometrin etäisyydelle aurinkovoima-alueen rajasta ei sijoitu valtakunnallisesti merkittäviä rakennettuja kulttuuriympäristöjä. Lähin RKY-alue on moniosaisen kohteen Teuvan umpipihaiset talonpoikaistalot osa-alue Mäki-Laurila ja Harju, joka sijoittuu lähimmillään noin 5,3 kilometrin etäisyydelle aurinkovoima-alueesta lounaa-seen.

Maakunnallisesti arvokkaat maisema-alueet ja rakennetut kulttuuriympäristöt

Maakunnallisesti arvokkaat maisema-alueet ja maakunnallisesti merkittävät rakennetut kulttuuriympäristöt on esitetty ja lueteltu Etelä-Pohjanmaan maakuntakaavan 2050 (Etelä-Pohjanmaan liitto 2024ab) alue- ja kohderajausten perusteella (Kuva 8).

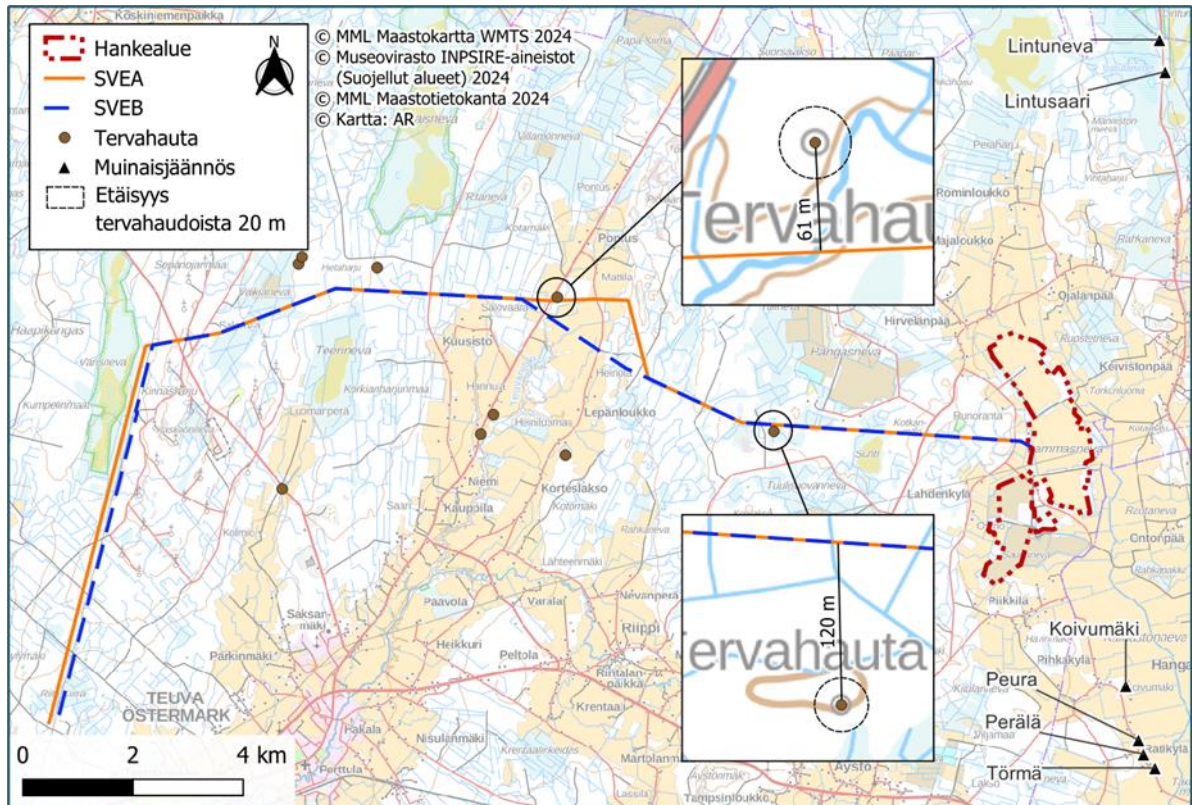
Aurinkovoima-alueita lähin maakunnallisesti arvokas maisema-alue on alueeseen sen kaak-koispuolelta rajautuva Kainaston viljelylakeus. Aurinkovoima-alueita lähin maakunnallisesti merkittävä rakennettu kulttuuriympäristö on alueen pohjoispuolelle sijoittuva Norinkylä, joka sijoittuu lähimmillään noin 210 metrin etäisyydelle aurinkovoima-alueen rajasta. Alle kahden kilometrin etäisyydelle aurinkovoima-alueesta ei sijoitu muita maakunnallisesti ar-vokkaita maisema-alueita tai rakennettuja kulttuuriympäristöjä (Kuva 8).



Kuva 9. Etelä-Pohjanmaan rakennusinventoinnin kohteet Norinkylän alueella. Kohteella numero 2 ei ole nimeä (Etelä-Pohjanmaan liitto, Niukkanen 2017).

2.2.3 Arkeologinen kulttuuriperintö

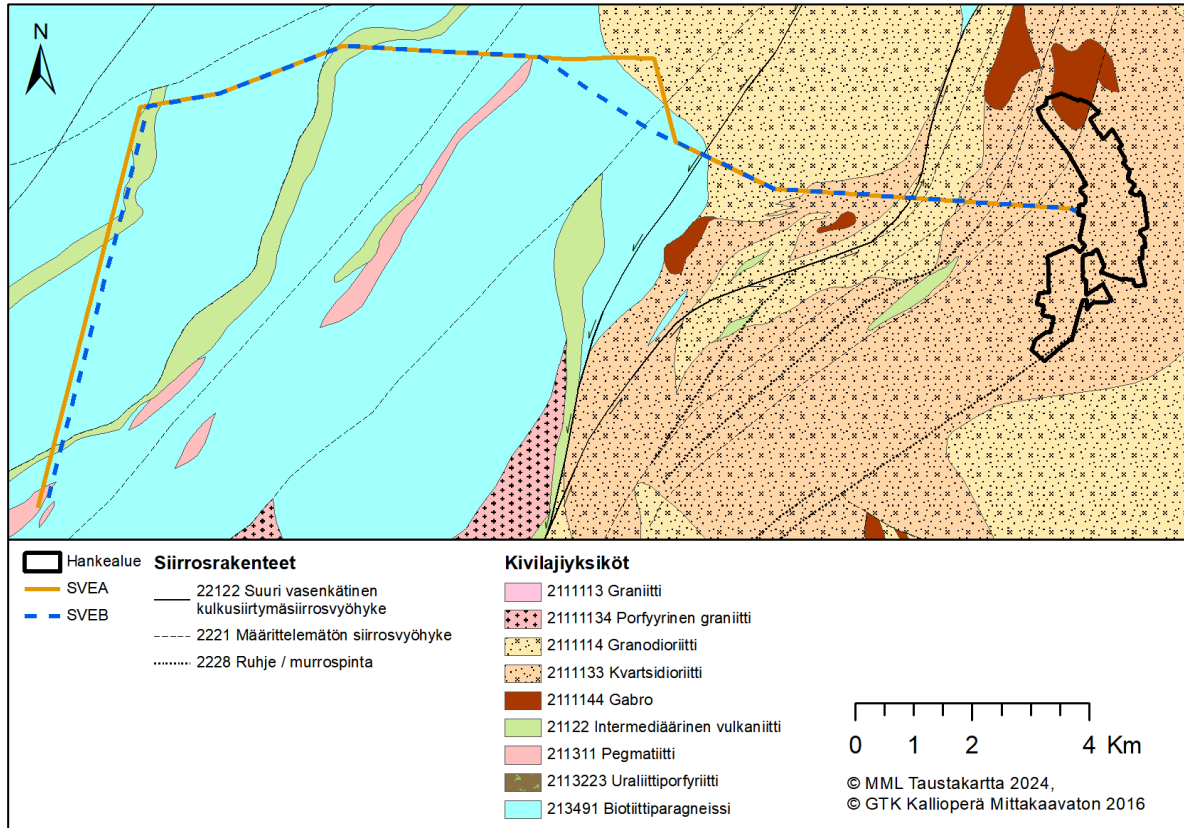
Suunnittelualueella tai sen läheisyydessä ei sijaitse Museoviraston määrittelemiä arkeologisia kulttuuriperintökohteita tai Maanmittauslaitoksen Maastotietokannassa esitetyjä tervehautoja (Kuva 10). Lähin Museoviraston arkeologinen kulttuuriperintökohde, Koivumäen kivikautinen asuinpaikka, sijaitsee noin 2,9 kilometrin päässä suunnittelualueesta.



Kuva 10. Tunnetut muinaisjännökset ja tervahaudat suunnittelualueen ja sähkönsiirtoreitinvaihtoehtojen läheisyydessä (Museovirasto 2024).

2.2.4 Maa- ja kallioperä sekä topografia

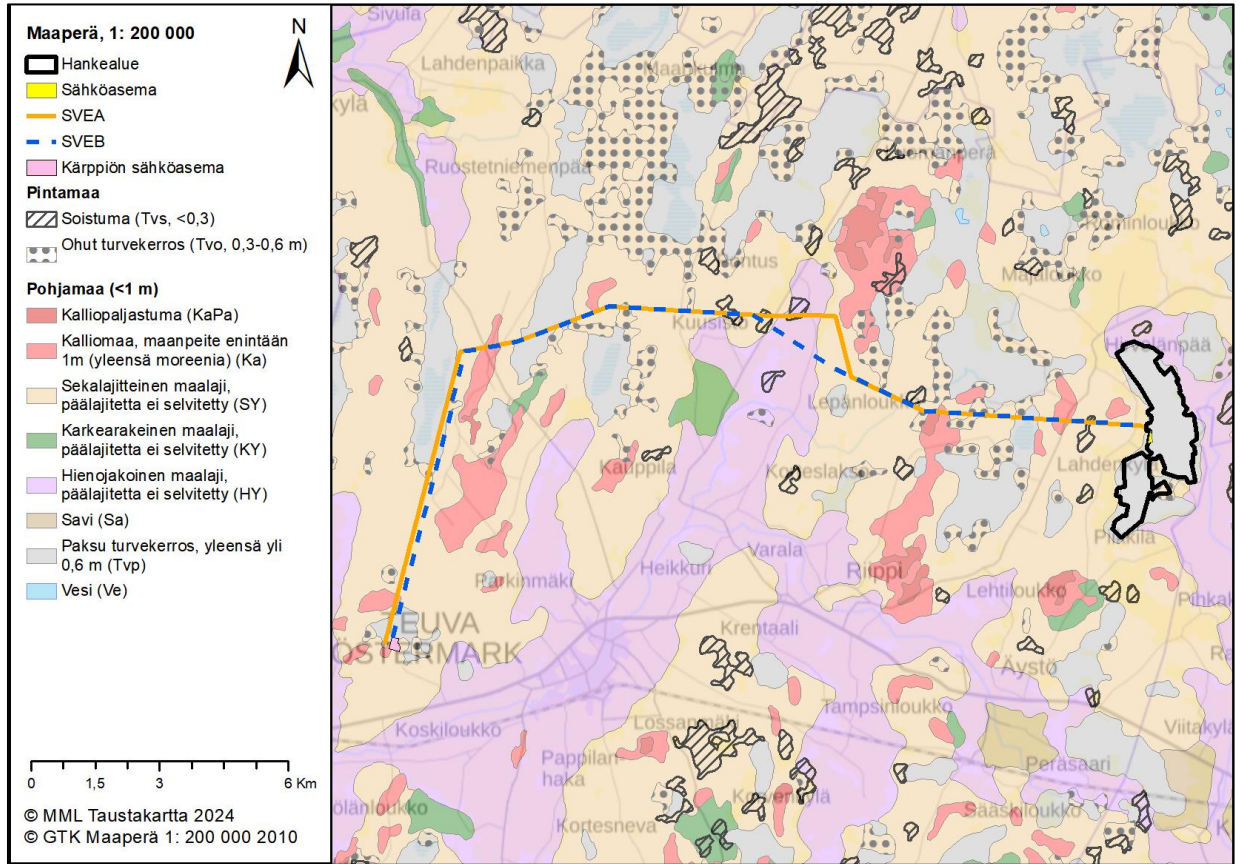
Suunnittelualueen kallioperä koostuu suurimmalta osin kvartsidioriitista. Alueen pohjoisosassa on myös gabroa. Suunnittelualueen pohjoisosaan sijoittuu määrittelemätön siirrosvyöhyke ja aivan alueen eteläiseen reunaan sijoittuu ruhje/murrospinta (Kuva 11). (Geologian tutkimuskeskus 2016).



Kuva 11. Suunnittelualueen ja sähkösiirtoreittien alueen kallioperä (Geologian tutkimuskeskus 2016).

Suunnittelualueelle tai alle 5 km etäisyydelle siitä ei sijoitu geologisesti arvokkaita kohteita. Lähin kohde, Äystönmäen arvokas kallioperä sijaitsee 5,6 km etäisyydellä suunnittelualueen rajasta.

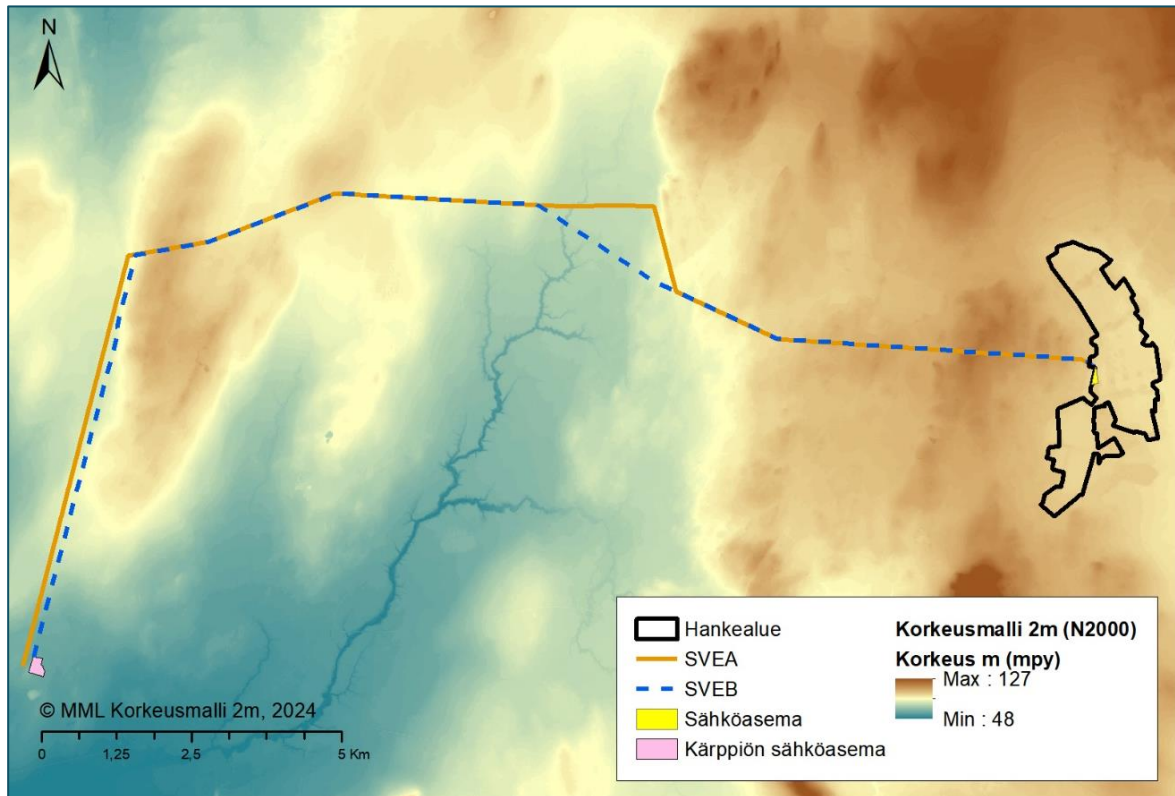
Suunnittelualueen maalajeja on selvitetty perustuen Geologian Tutkimuskeskuksen (GTK) Suomen maaperäaineistoon (1:200 000) ja karttatarkasteluun. GTK:n maaperäaineisto 1:200 000 ei kata suunnittelualueita. Suunnittelualueen maaperä koostuu suurimmilta osin pak-susta turvekerroksesta, jonka paksuus on yleensä yli 0,6 metriä. Alueella on myös sekalajiteista maalajia ja hienojakoista maalajia, joiden pääajitetta ei ole selvitetty (Geologian tutkimuskeskus 2018) (Kuva 12).



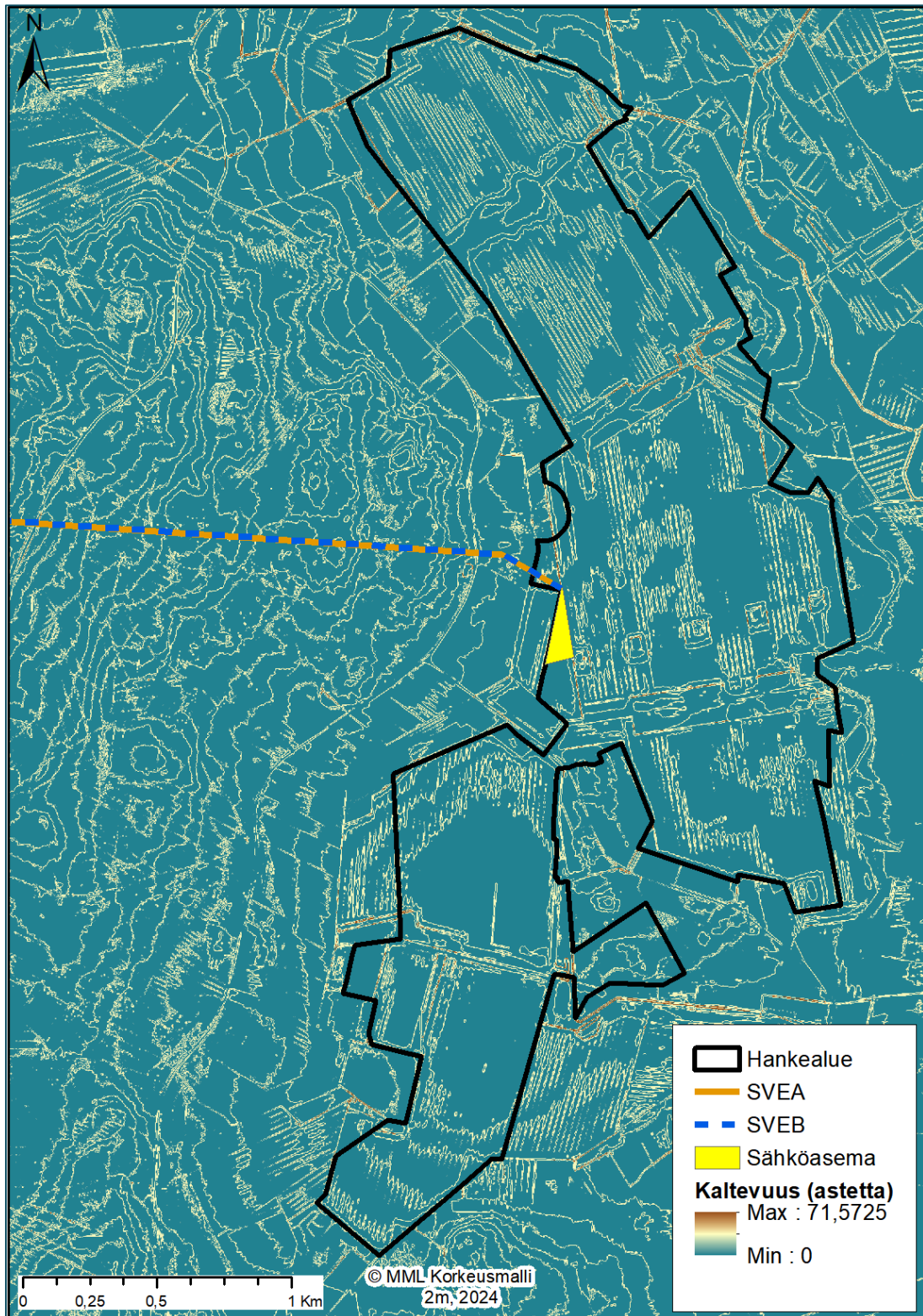
Kuva 12. Suunnittelualan ja sähkösiirtoreitin alueen maaperä (Geologian tutkimuskeskus 2015).

Hankealueen topografia

Suunnitteluala on maastonmuodoiltaan hyvin tasaista ja se sijoittuu korkeustasolle noin +93...+98 (N2000) (Kuva 13). Keskimääräinen kaltevuus selvitysalueella on nolla astetta (Kuva 14).



Kuva 13. Suunnittelualueen ja lähiympäristön topografia (Maanmittauslaitos 2024).

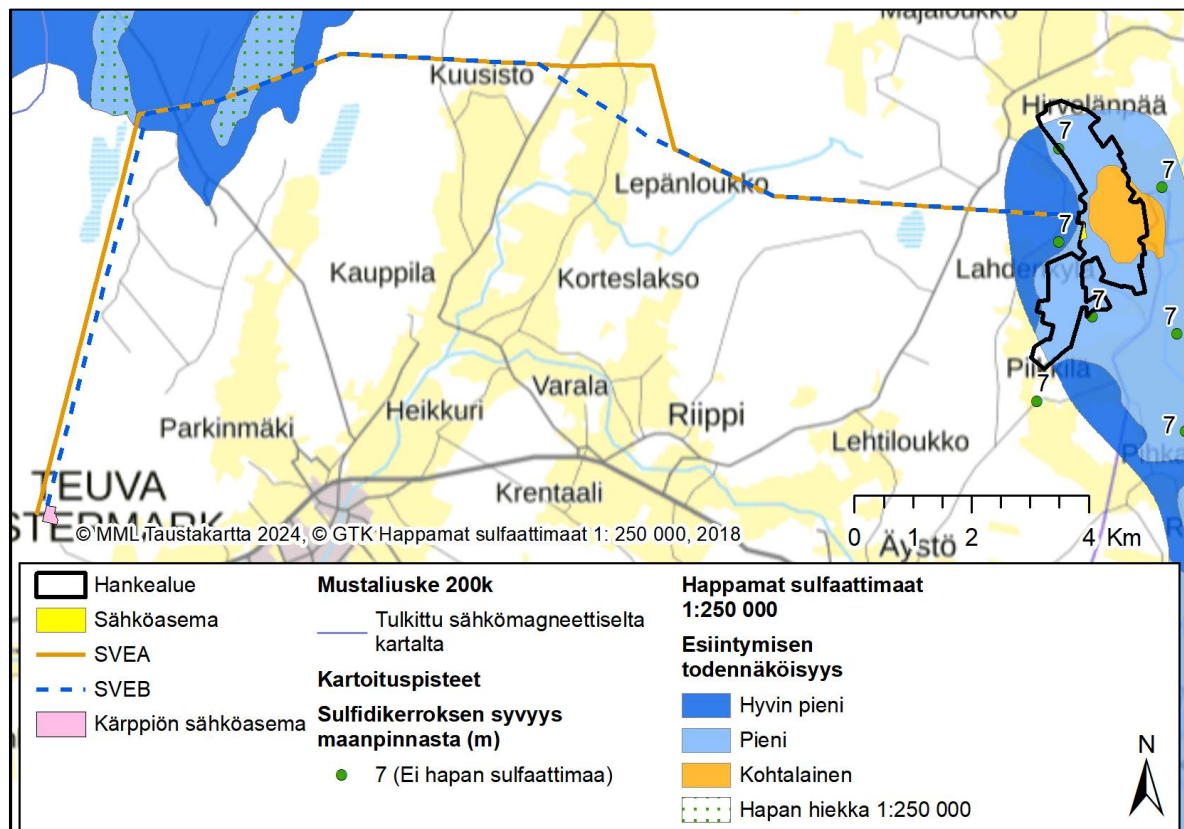


Kuva 14. Maaston kaltevuus (asteina) suunnittelualueella ja ympäristössä. (Maanmittauslaitos 2024).

Sulfidisedimentit ja happamoitumisherkyys alueella

Happamilla sulfaattimailla tarkoitetaan maaperässä luonnostaan esiintyviä rikkipitoisia sedimenttejä, jotka voivat hapettuessaan maankäytön seurauksena aiheuttaa maaperän ja vesistöjen happamoitumista sekä raskasmetallien liukenemistä maaperästä.

Suurimmalla osalla Lammasnevan suunnittelualueesta happamien sulfaattimaiden esiintymistodennäköisyys on pieni. Alueen keskioissa esiintymistodennäköisyys on kohtalainen. Suunnittelualueen pohjois- ja lounaisosassa ei esiinny happamia sulfaattimaita. Suunnittelualueelle sijoittuu osittain yksi kartoituspiste, jossa hapanta sulfidikerrosta ei löytynyt. Suunnittelualueen välittömään läheisyyteen ei sijoitu tunnettuja mustaliuske-esiintymiä (Geologian tutkimuskeskus 2023) (Kuva 15).

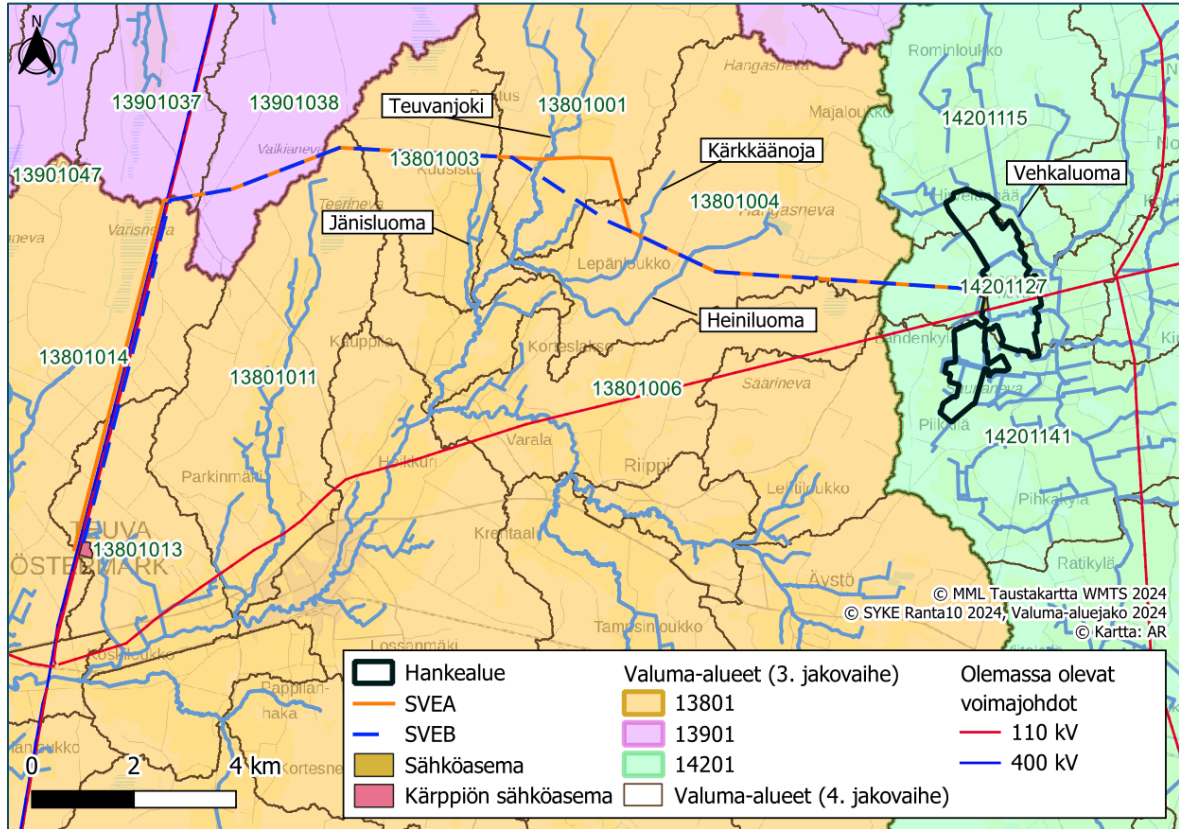


Kuva 15. Suunnittelualueen ja lähiympäristön happamien sulfaattimaiden sijainti (Geologian tutkimuskeskus 2018).

2.2.5 Pinta- ja pohjavedet

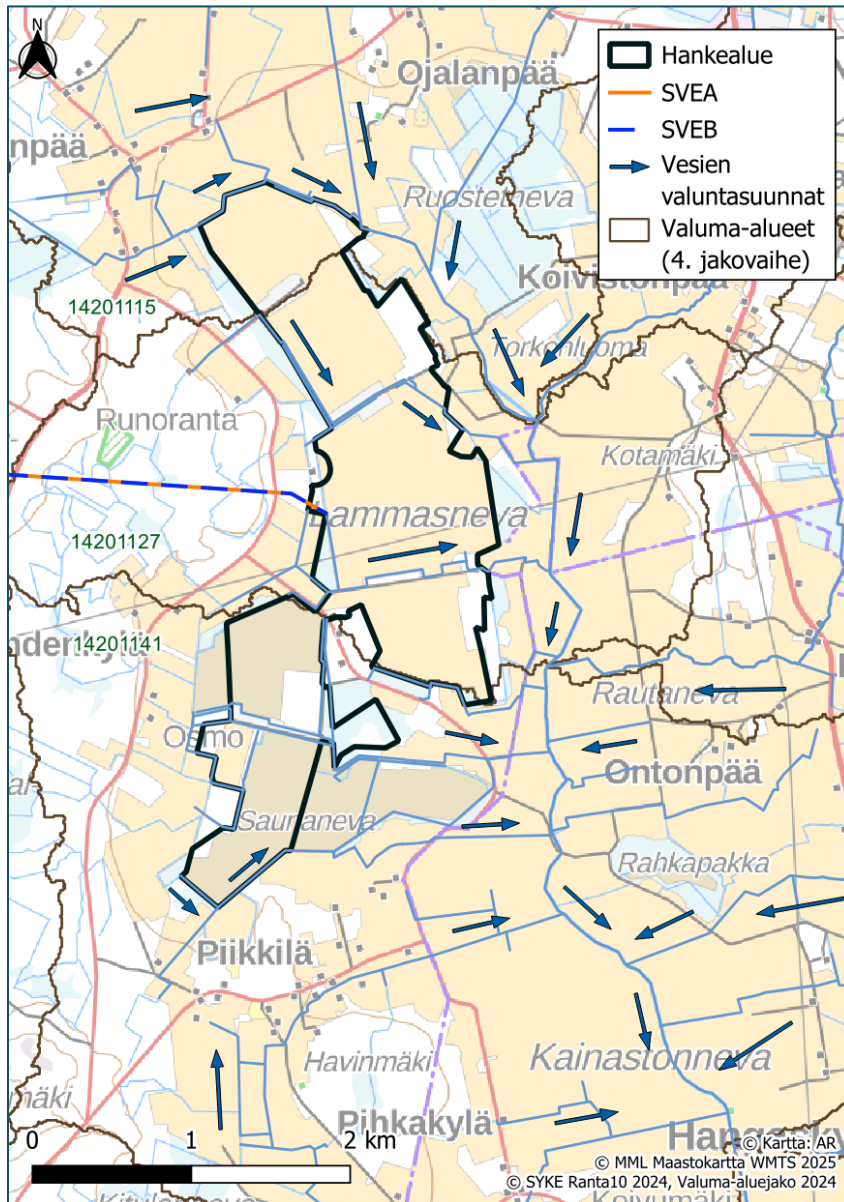
Hankealue sijoittuu valuma-aluejaon 3. jakovaiheen mukaan alueelle 14201 ja 4. jakovaiheen mukaan alueille 14201141 (hankealueen eteläosa), 14201127 (hankealueen keskiosa) ja 14201115 (hankealueen pohjoisosa). Hankealueen koillis- ja länsipuolella virtaa

Vehkaluoma, joka hieman etelämpänä muuttuu Kainastonjoeksi. Kainastonjoki on luokiteltu ekologiselta tilaltaan välttäväksi. Hankealueen sijoittuminen 3. ja 4. tason jakovaiheen valuma-alueille on esitetty seuraavassa kuvassa (Kuva 16).



Kuva 16. Hankealueen ja sähkönsiirron sijainti suhteessa valuma-alueisiin ja pintavesiin (Suomen ympäristökeskus 2024).

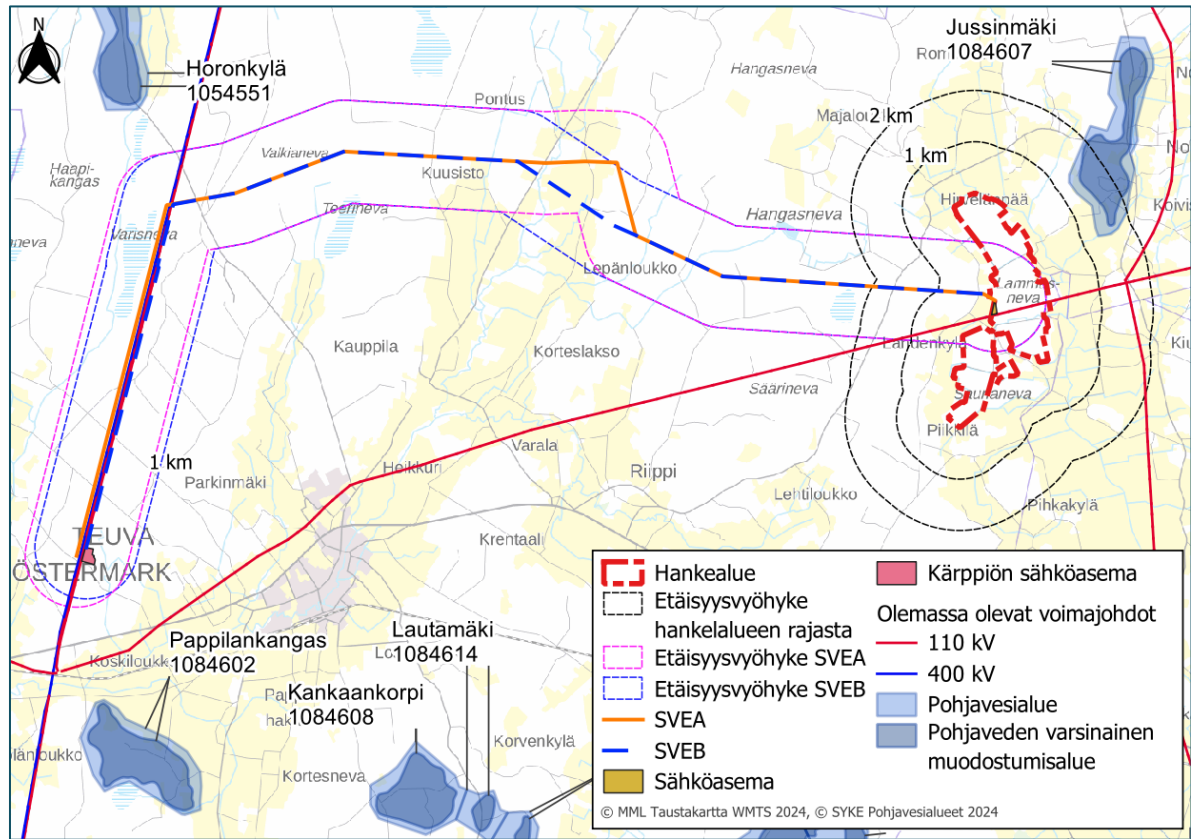
Hankealueen sijainti suhteessa 4. jakovaiheen valuma-alueisiin, pintavesiin ja valuntasuuntiin on esitetty seuraavassa kuvassa (Kuva 17).



Kuva 17. Hankealueen sijainti suhteessa 4. jakovaiheen valuma-alueisiin ja pintavesiin. Valuntasuunnat on määritetty Maanmittauslaitoksen maastokartan perusteella (Suomen ympäristökeskus 2024).

Pohjavesialueet

Hankealue ei ole pohjavesi- tai tulvariskialuetta. Lähin luokiteltu pohjavesialue on Jussinmäki (1084607), joka on muu vedenhankintakäyttöön soveltuva pohjavesialue (luokka 2). Pohjavesialue sijaitsee noin 1,5 kilometrin etäisyydellä hankealueen koillispuolella (Kuva 18).



Kuva 18. Pohjavesialueet hankealueen ja sähkösiirtoreitin lähialueella (Suomen ympäristökeskus 2024).

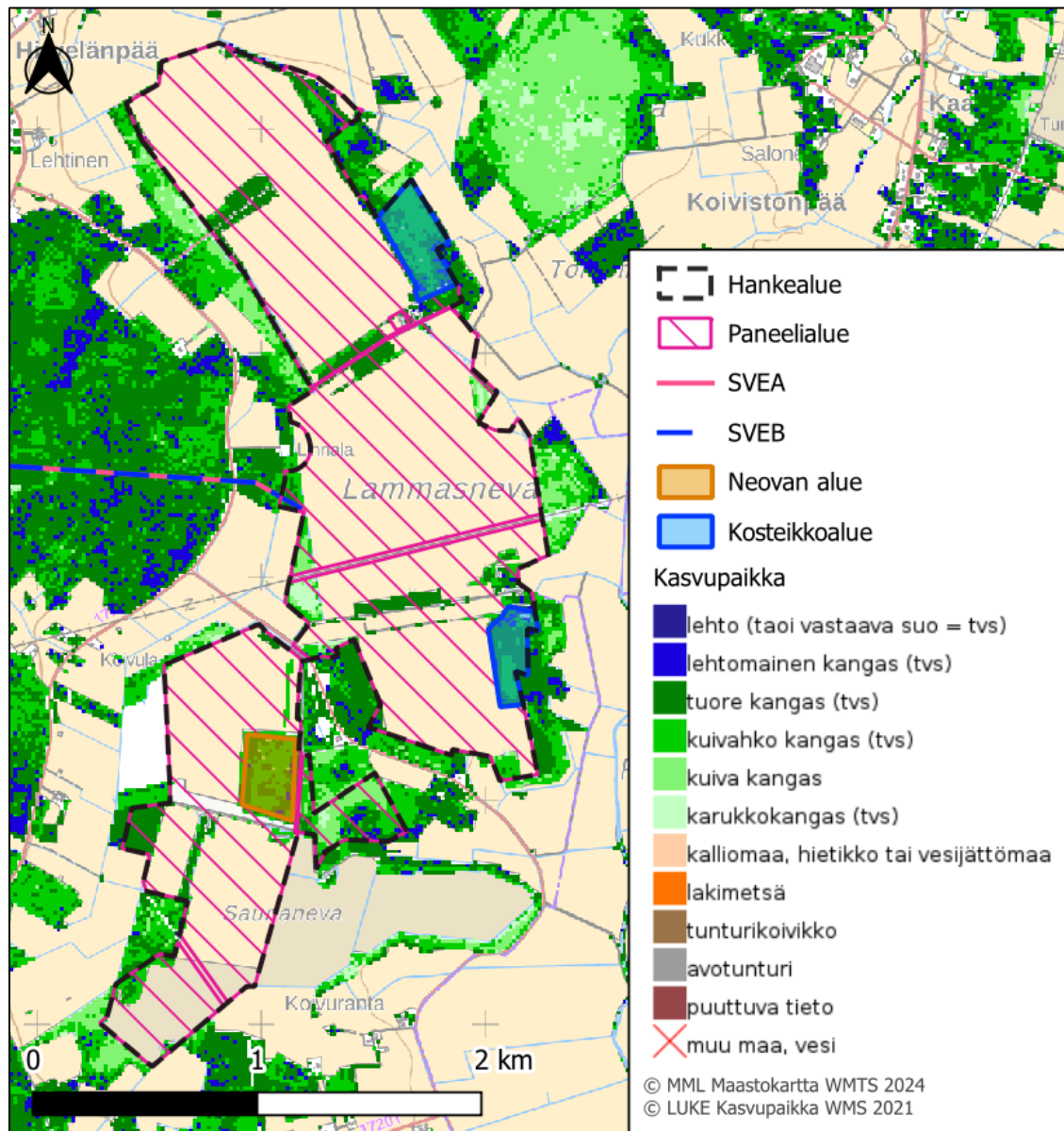
2.2.6 Kasvillisuus ja luontotyytit

Hankealue ja sähkösiirtoreitti sijaitsevat keskiboreaalisen vyöhykkeen Pohjanmaan (3a) metsäk kasvillisuusvyöhykkeellä, sekä Satakunnan ja Etelä-Pohjanmaan kilpiketaiden (1c) suokasvillisuusvyöhykkeellä.

Hankealue on suurelta osin nykyisin viljelykäytössä olevaa entistä turvetuotantoaluetta sekä pieneltä osin aluetta, jolla turvetuotanto on päättymässä tai päätynyt. Hankealueen itäosaan sijoittuu kaksi kosteikkoaluetta.

Valtaosa hankealueesta (97 %) on peltoa ja avosuota. Hankealueen reunoilla on muutamia pienialaisia nuoren ja varttuneen metsän kuvioita, sekä turvetuotantoalueen kosteikoita. Pienet metsäkuviot ovat lehtipuu- tai mäntyvaltaisia (Luke 2021). Alueen metsät ovat pääosin varttunutta kasvatusmetsikköä. Paneelialueelle sijoittuu vain yksi varttuneemman puuston kuvio (kaakossa).

Alueen turvemaat ovat kaakkoisen 8 hehtaarin kuviota lukuun ottamatta ojitettuja, ja kuviollakin on muutamia ojia.

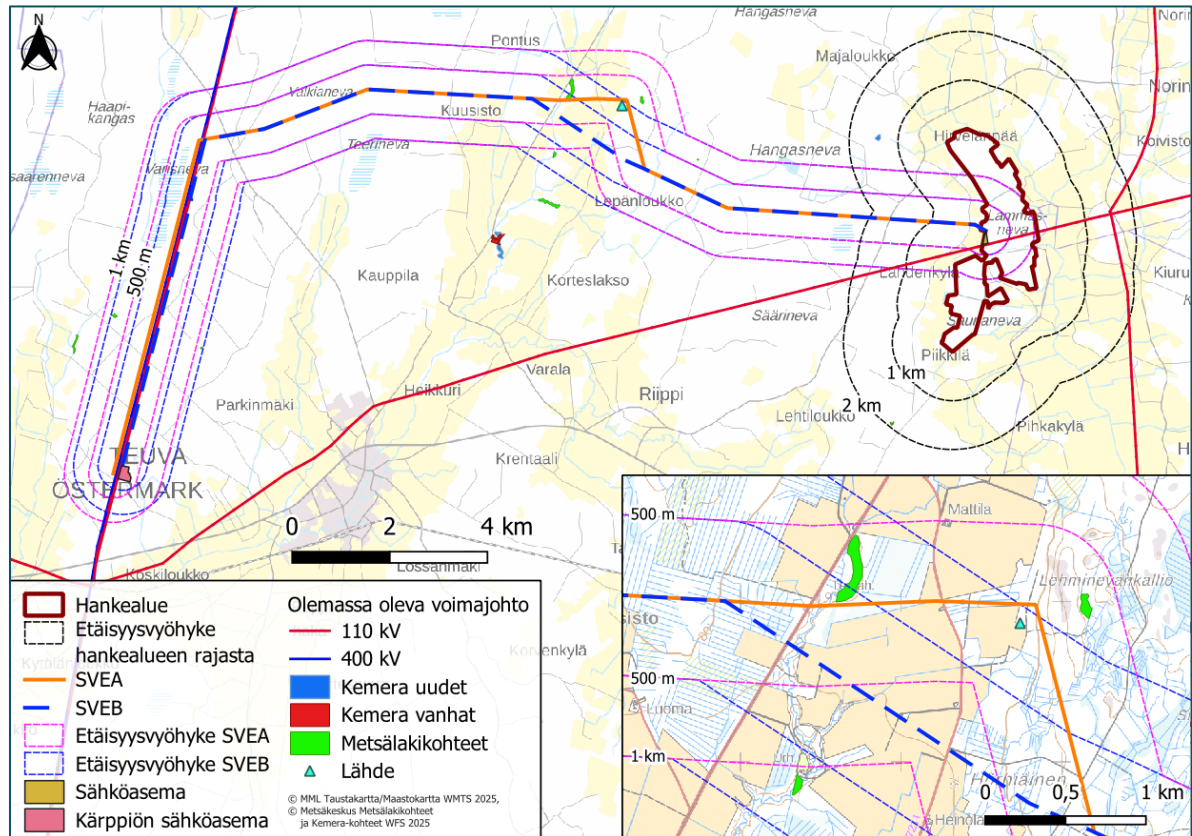


Kuva 19. Hankealueen kasvupaikat (Luonnonvarakeskus 2021).

Arvokkaat luontokohteet ja lajisto

Hankealueella tai sen välittömässä läheisyydessä ei sijaitse Metsälain 10 §:n mukaisia kohteita eikä metsätalouden Kemera-ympäristötukikohteita. Kumpaakin sähkönsiirtoreittiä lähin Metsälain 10 §:n mukainen kohde sijaitsee reittien pohjoispuolella, noin 20 metrin etäisyydellä reiteistä. Sähkönsiirtoreittien läheisyydessä ei ole Kemera-tuen mukaisia kohteita. Lähin Kemera-kohde sijaitsee noin 1,4 kilometrin etäisyydellä hankealueesta ja noin 1,6 kilometrin etäisyydellä sähkönsiirtoreiteistä (Kuva 20). Hankealueella ei ole myöskään valtiolle luonnonsuojelutarkoituksiin hankittuja alueita. Hankealueelta ja sähkönsiirtoreitiltä ei

ole aikaisempia havaintoja huomionarvoisista kasvi- ja sammalhavainnoista (Suomen lajitietokeskus 1/2025).



Kuva 20. Metsälaki- ja Kemera-kohteet hankealueen ja sähkönsiirtoreitin läheisyydessä sekä lähde sähkönsiirtoreitin SVEA lähialueella (Metsäkeskus 2025, Maanmittauslaitos 2025).

2.2.7 Linnusto

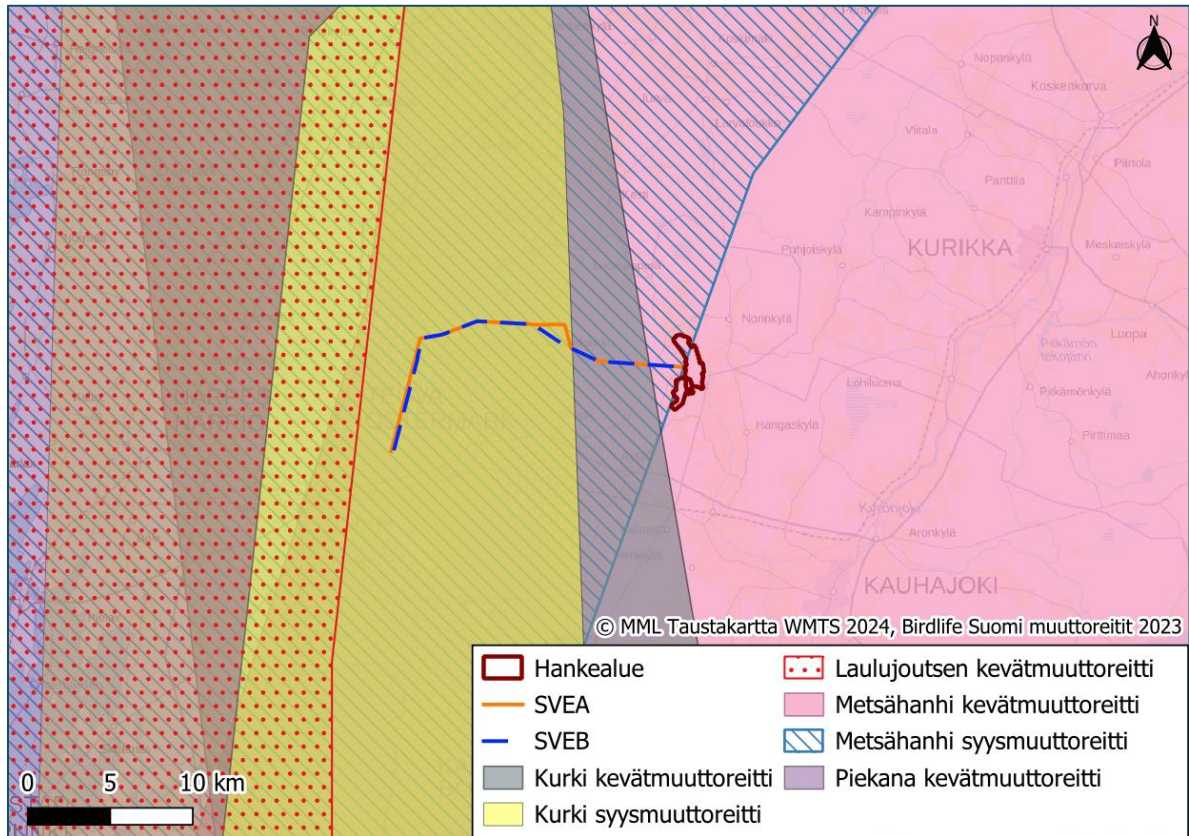
Pesimälinnusto

Hankealue koostuu pääasiassa erilaisista pelto-, avomaa- ja kulttuurialueista, sekä niiden välille sijoittuvista pienistä metsäalueista. Alue on voimakkaassa maatalouskäytössä ja tästä syystä myös linnuston arvellaan koostuvan pääasiassa peltolajistosta, sekä satunnaisista metsien yleislajeista. Alueen lintulajiston arvioidaan olevan suppea ja vähälukuinen, mutta ennakkotietojen mukaan hankealueelta on tiedossa havainto äärimmäisen uhanalaisesta (CR) peltosirkusta, jonka esiintymistä alueella aiotaan selvittää. Ennakkotietojen mukaan alueella esiintyy hyvin vähän metsäkanalintuja (Lajitietokeskus 1/2025).

Muuttolinnusto

Hankealue ja sähkönsiirtoreitit sijoittuvat Birdlife Suomen (2023) määrittelemille valtakunnallisille metsähanhen syys- ja kevätmuuttoreiteille.

Hankealueen itäpuolella, lähes raja rajaa vasten (alle 100 metrin etäisyydellä) sijaitsee Kainastonnevan valtakunnallisesti tärkeä lintualue, joka on tunnistettu merkittäväksi muuttolinnuston levähdysalueeksi. Alueelle muodostuu keväisin suuria tulva-alueita, joilla levhää suuri määrä erilaista linnustoa.



Kuva. Linnuston muuttoreitit hankealueella ja sähkönsiirtoreiteillä tai niiden läheisyydessä (BirdLife Suomi 2023).

2.2.8 Muu eläimistö

Alueella tavattava eläinlajisto edustaa tyypillistä pohjoisen havumetsävyöhykkeen lajistoa, käsittäen pääsääntöisesti alueellisesti yleisiä ja runsaslukuisena esiintyviä eläinlajeja. Metsätalouselvälle metsä- ja suoalueelle tyypillisiä nisäkkäitä ovat esimerkiksi hirvi, kettu, metsäjänis, orava sekä useat eri pikkunisäkkäslajit.

Luontodirektiivin liitteiden IV(a) ja II lajisto

Hankealueella saattaa sen sijainnin, eri eläinlajien levinneisyyden ja elinympäristöjen perusteella esiintyä mm. viitasammakkoa, liito-oravaa ja suurpetoja. Ennakkotietojen perusteella hankealue ei ole erityisen tärkeä esiintymisalue luontodirektiivin liitteen IV(a) ja II lajeille,

eikä alueelta ollut tiedossa em. lajien lisääntymis- ja levähdyspaikkoja, lukuun ottamatta yhtä viitasammakkohavaintoa ja liito-oravahavaintoja alueen lähistöltä.

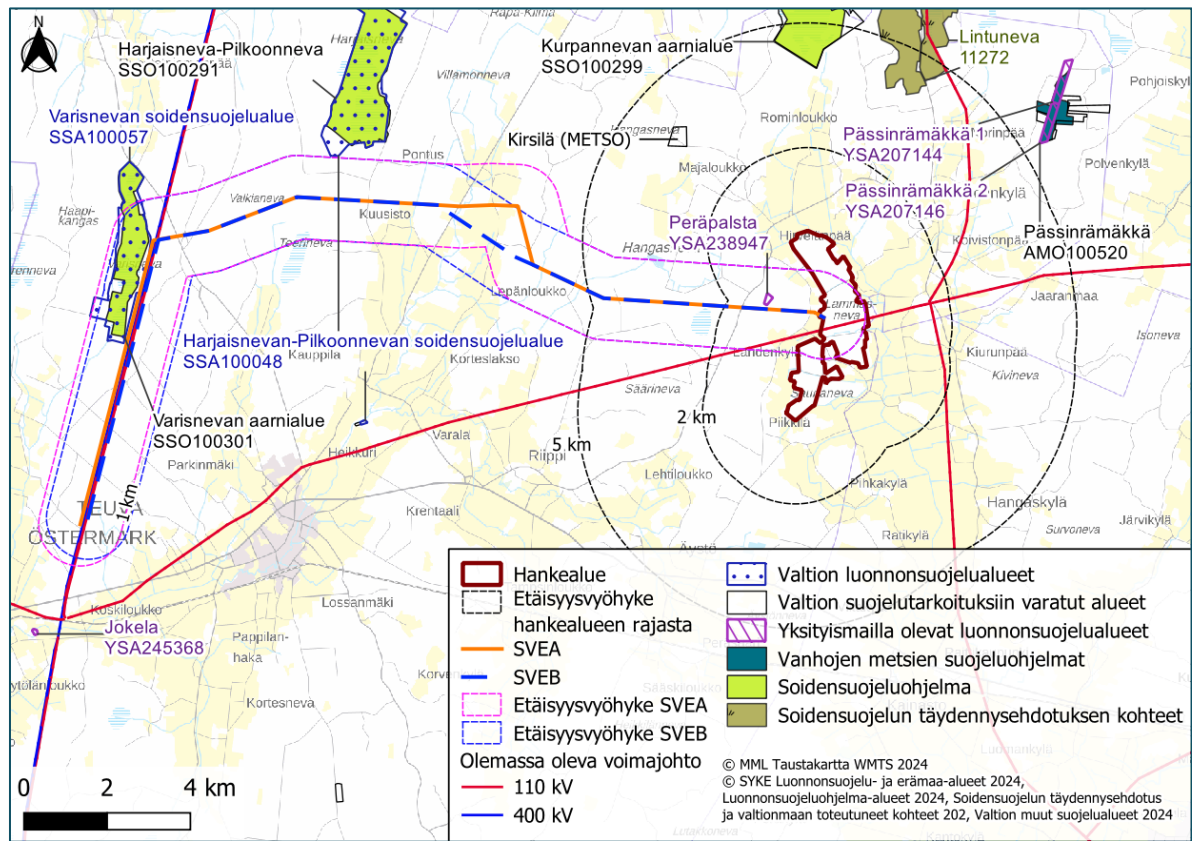
Luontodirektiivin liitteen IV(a) lajeista hankealueella tullaan selvittämään maastokaudella 2025 tarkemmin liito-oravan ja viitasammakon esiintymistä. Muun seudulla esiintyvän EU:n luontodirektiivin IV (a) ja II mukaisen eläinlajiston (mm. suurpedot, lepakot, euroopanmaja) esiintymispotentiaalia hankealueella tullaan tarkastelemaan maastoselvitysten yhteydessä niille soveltuvien elinympäristöjen kautta.

2.2.9 Luonnonsuojelualueet ja niitä vastaavat kohteet

Hankealueella ei sijaitse luonnonsuojeluohjelma-alueita tai niiden täydennysehdotusalueita. Alle viiden kilometrin etäisyydellä hankealueesta sijaitsee yksi soidensuojeluohjelma-alue, Kurpannevan aarnialue (SSO100299) ja yksi soidensuojelun täydennysehdotusalue, Lintuneva (11272). Kurpannevan aarnialue sijaitsee noin 3,9 kilometrin etäisyydellä hankealueesta pohjoiseen ja Lintuneva noin 3,9 kilometrin etäisyydellä hankealueesta koilliseen. Seuraavaksi lähimmät luonnonsuojeluohjelma-alueet ja niiden täydennysehdotusalueet sijaitsevat yli 5 kilometrin etäisyydellä hankealueesta.

Hankealueella ei sijaitse yksityisiä tai valtion luonnonsuojelualueita tai valtion muita suojelualueita. Alle 5 kilometrin etäisyydellä hankealueesta sijaitsee yksi yksityismailla oleva luonnonsuojelualue, Peräpalsta (YSA238947) sekä kaksi valtion suojelutarkoituksiin varattua aluetta. Peräpalsta sijaitsee hankealueen rajasta noin 1,1 kilometrin etäisyydellä länteen. Valtion suojelutarkoituksiin varatut alueet sijaitsevat 3,4 kilometrin etäisyydellä hankealueesta luoteeseen ja 3,9 kilometrin etäisyydellä hankealueesta pohjoiseen. Seuraavaksi lähimmät yksityiset ja valtion luonnonsuojelualueet sekä valtion suojelutarkoituksiin varatut alueet sijaitsevat yli 5 kilometrin etäisyydellä hankealueesta.

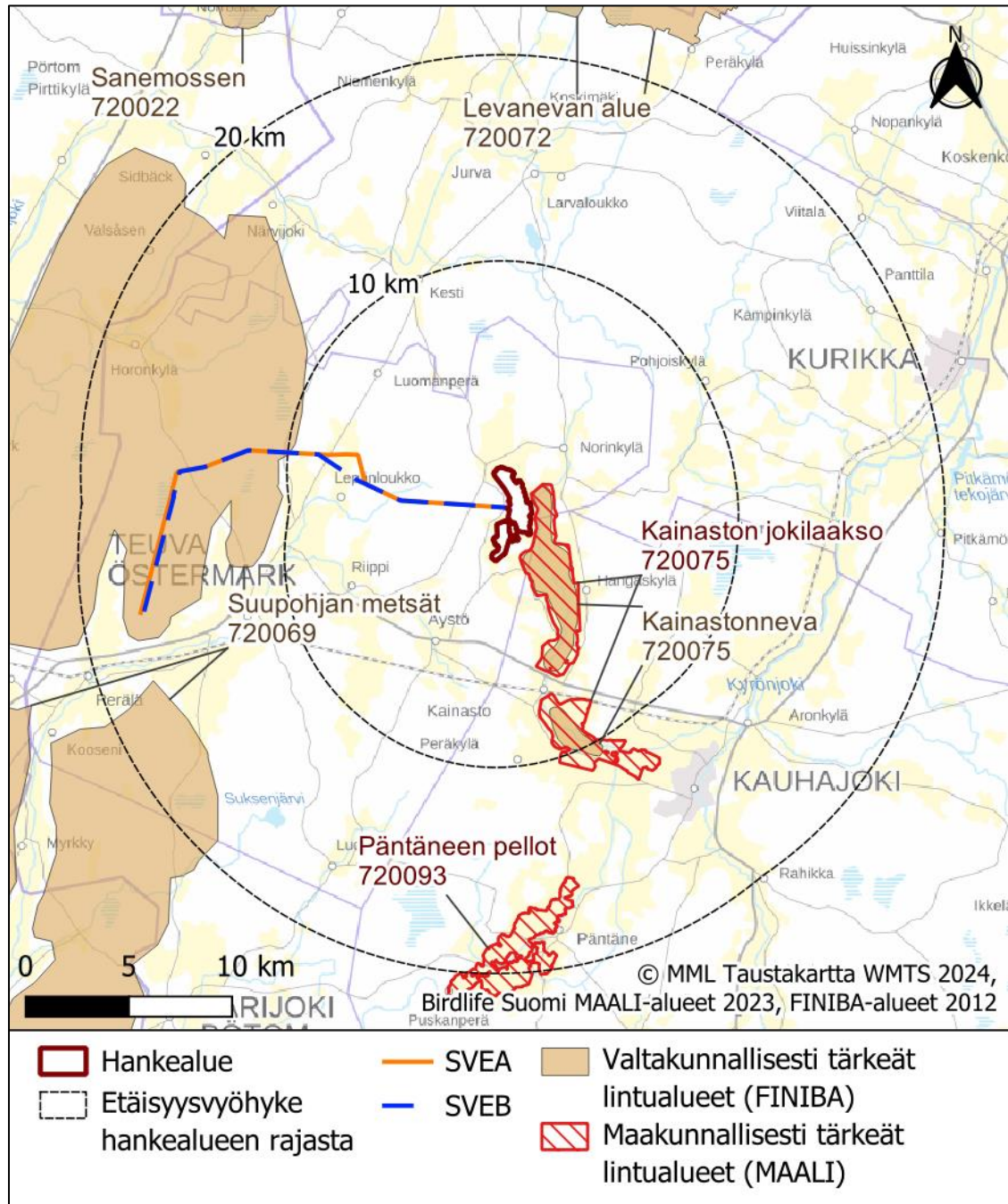
Kaikki alle viiden kilometrin etäisyydelle hankealueesta sijoittuvat luonnonsuojeluohjelma-alueet, niiden täydennysehdotusalueet ja luonnonsuojelualueet sekä valtion suojelutarkoituksiin varatut alueet on esitetty seuraavassa kuvassa (Kuva 21).



Kuva 21. Luonnonsuojelu- ja luonnonsuojeluohjelma-alueiden, sekä yksityisten ja valtion luonnonsuojelualueiden sijoittuminen hankealueeseen ja sähkösiirtoreitteihin nähden (Suomen ympäristökeskus 2024).

Hankealue sijaitsee Suupohjan lintualueella, eikä varsinaiselle hankealueelle sijoitu kansainvälisesti (IBA), valtakunnallisesti (FINIBA) tai maakunnallisesti (MAALI) tärkeitä lintualueita. Hankealueen itä- ja kaakkoispuolelle sijoittuu Kainaston jokilaakson (720075) maakunnallisesti tärkeä lintualue (MAALI-alue), noin 150 metrin etäisyydelle hankealueesta. Lähes samalla rajauksella sijaitsee Kainastonnevan (720075) valtakunnallisesti tärkeä lintualue (FINIBA-alue), joka sijoittuu n. 180 metrin etäisyydelle hankealueesta (Kuva 22).

Noin kymmenen kilometrin etäisyydelle hankealueesta sijoittuu valtakunnallisesti tärkeä lintualue (FINIBA-alue) Suupohjan metsät (720069). Noin 15,7 km etäisyydelle hankealueesta etelään sijoittuu myös Pöntäneen pellot (Suupohjan linnustoalueisiin kuuluva MAALI-alue, 720093), joka on laajahko peltoalue Pöntäneenjoen länsipuolella. Lähin kansainvälisesti tärkeä lintualue (IBA) sijaitsee yli 20 kilometrin etäisyydellä hankealueesta (etäisyys noin 45 km lounaaseen, Kristiinankaupungin eteläinen saaristo, aluetunnus 46).



Kuva 22. Valtakunnallisesti (FINIBA) ja maakunnallisesti (MAALI) tärkeiden lintualueiden sijoittuminen hankealueeseen ja sähkösiirtoreitteihin nähden (Birdlife Suomi 2012, 2023).

2.3 Valtakunnalliset alueidenkäyttötavoitteet

Valtakunnalliset alueidenkäyttötavoitteet ovat osa maankäyttö- ja rakennuslain mukaista alueidenkäytön suunnittelujärjestelmää. Alueidenkäyttötavoitteet tulee ottaa huomioon ja niitä tulee edistää yleiskaavoituksessa. Valtakunnalliset alueidenkäyttötavoitteet koskevat seuraavia asiakokonaisuuksia:

Toimivat yhdyskunnat ja kestävä liikkuminen

Edistetään koko maan monikeskuksista, verkottuvaa ja hyviin yhteyksiin perustuvaa aluerakennetta, ja tuetaan eri alueiden elinvoimaa ja vahvuuksien hyödyntämistä. Luodaan edellytykset elinkeino- ja yritystoiminnan kehittämiseksi sekä väestökehityksen edellyttämälle riittävälle ja monipuoliselle asuntotuotannolle.

Luodaan edellytykset vähähiiliselle ja resurssitehokkaalle yhdyskuntakehitykselle, joka tukeutuu ensisijaisesti olemassa olevaan rakenteeseen. Suurilla kaupunkiseuduilla vahvistetaan yhdyskuntarakenteen eheyttä.

Tehokas liikennejärjestelmä

Edistetään valtakunnallisen liikennejärjestelmän toimivuutta ja taloudellisuutta kehittämällä ensisijaisesti olemassa olevia liikenneyhteyksiä ja verkostoja sekä varmistamalla edellytykset eri liikennemuotojen ja -palvelujen yhteiskäyttöön perustuville matka- ja kuljetusketjuille sekä tavara- ja henkilöliikenteen solmukohtien toimivuudelle.

Terveellinen ja turvallinen elinympäristö

Varaudutaan sään ääri-ilmiöihin ja tulviin sekä ilmastonmuutoksen vaikutuksiin. Uusi rakentaminen sijoitetaan tulvavaara-alueiden ulkopuolelle tai tulvariskien hallinta varmistetaan muutoin.

Ekäistään melusta, tärinästä ja huonosta ilmanlaadusta aiheutuvia ympäristö- ja terveyshaittoja.

Haitallisia terveysvaikutuksia tai onnettomuusriskejä aiheuttavien toimintojen ja vaikutuksille herkkien toimintojen välille jätetään riittävän suuri etäisyys, tai riskit hallitaan muulla tavoin.

Otetaan huomioon yhteiskunnan kokonaisturvallisuuden tarpeet, erityisesti maanpuolustuksen ja rajavalvonnan tarpeet ja turvataan niille riittävät alueelliset kehittämisedellytykset ja toimintamahdollisuudet.

Elinvoimainen luonto- ja kulttuuriympäristö sekä luonnonvarat

Huolehditään valtakunnallisesti arvokkaiden kulttuuriympäristöjen ja luonnonperinnön arvojen turvaamisesta.

Edistetään luonnon monimuotoisuuden kannalta arvokkaiden alueiden ja ekologisten yhteyksien säilymistä.

Huolehditaan virkistyskäyttöön soveltuvien alueiden riittävydestä sekä viheralueverkoston jatkavuudesta.

Luodaan edellytykset bio- ja kiertotaloudelle sekä edistetään luonnonvarojen kestävästä hyödyntämisestä. Huolehditaan maa- ja metsätalouden kannalta merkittävien yhtenäisten viljely- ja metsäalueiden sekä saamelaiskulttuurin ja -elinkeinojen kannalta merkittävien alueiden säilymisestä.

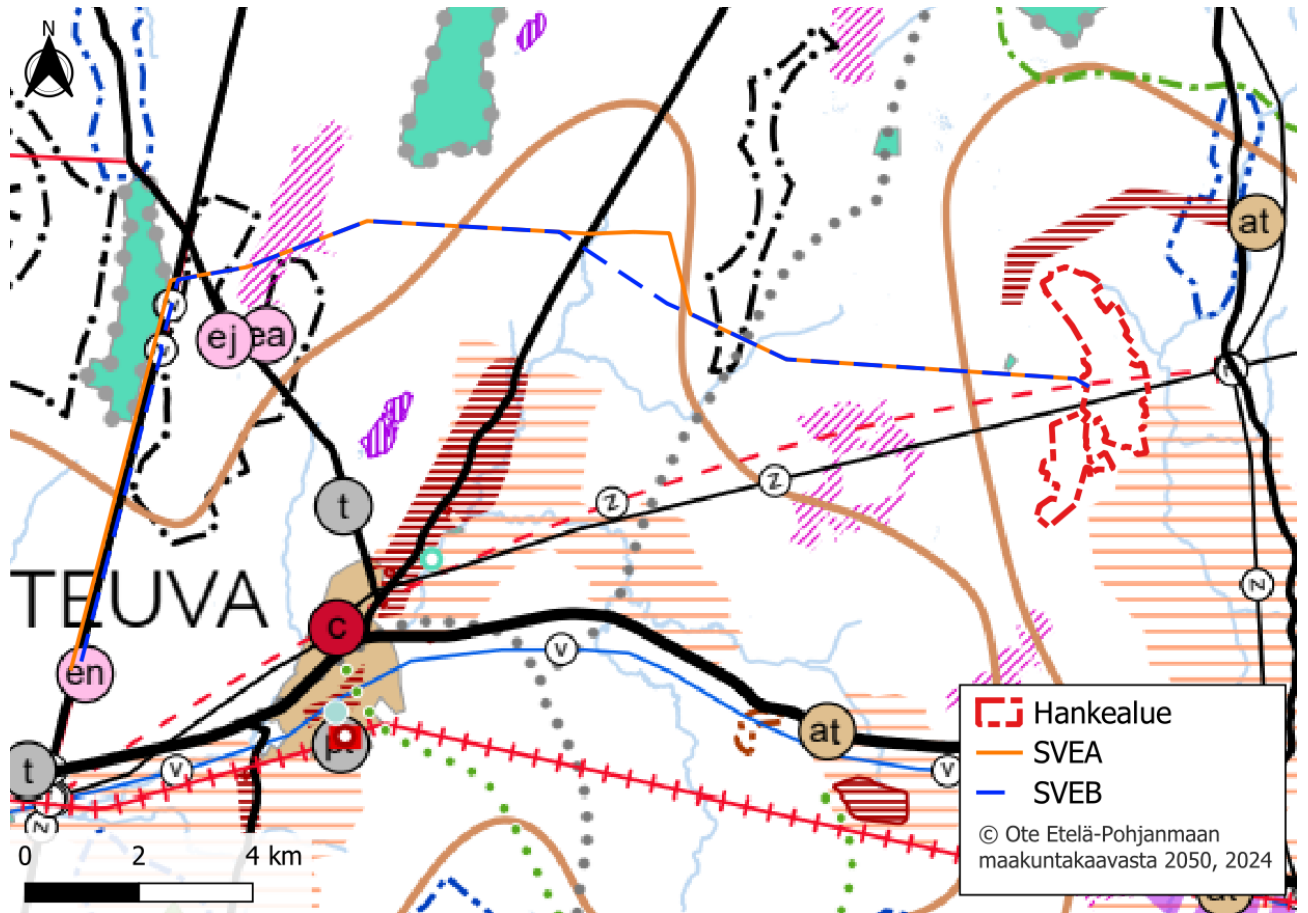
Uusiutumiskykyinen energiahuolto

Varaudutaan uusiutuvan energian tuotannon ja sen edellyttämien logististen ratkaisujen tarpeisiin.

Turvataan valtakunnallisen energiahuollon kannalta merkittävien voimajohtojen ja kaukokuljettamiseen tarvittavien kaasuputkien linjaukset ja niiden toteuttamismahdollisuudet. Voimajohtolinjauksissa hyödynnetään ensisijaisesti olemassa olevia johtokäytäviä.


2.4 Etelä-Pohjanmaan maakuntakaava 2050

Etelä-Pohjanmaalla on voimassa Etelä-Pohjanmaan maakuntakaava 2050 (Kuva 23). Etelä-Pohjanmaan maakuntahallitus päätti kokouksessaan 17.12.2024 maankäyttö- ja rakennuslain (201§) mukaisesti määrätä maakuntavaltuuston hyväksymän Etelä-Pohjanmaan maakuntakaavan 2050 tulemaan voimaan. Voimaan tultuaan Etelä-Pohjanmaan maakuntakaava 2050 on kumonnut aiemmin hyväksytyt voimassa olevat Etelä-Pohjanmaan maakuntakaavat (Etelä-Pohjanmaan I, II ja III vaihemaakuntakaava) kokonaisuudessaan (Etelä-Pohjanmaan liitto 2025a).



Kuva 23. Ote Etelä-Pohjanmaan maakuntakaavasta 2050 (Etelä-Pohjanmaan liitto 2024). Suunnittelualue ja sähkönsiirtovaihtoehdot on lisätty kaavakartan päälle.

Suunnittelualueita koskevat Etelä-Pohjanmaan maakuntakaavassa 2050 seuraavat merkinnät (Etelä-Pohjanmaan liitto 2024a):

Symboli	Määräys
KAAVA-ALUE	
	RUOANTUOTANNON YDINVYÖHYKE
	Merkinällä osoitetaan maaseutuasumisen ja ruoantuotannon ydinalueita laajojen yhtenäisten peltoalueiden yhteydessä. Alueet kuvaavat ruoantuotannon huoltovarmuuden kannalta keskeisiä alueita.
	Suunnittelumääräys: Alueen kehittämisessä ja suunnittelussa tulee tukea maaseutuasumisen sekä maa- ja metsätalouden ja muiden maaseutuelinkeinojen toiminta- ja kehittämisedellytyksiä. Laajojen yhtenäisten metsä- ja peltoalueiden säilymistä maaseutuelinkeinojen käytössä tulee edistää.

Liikennejärjestelmän kehittämisessä on huomioitava maaseutuelinkeinojen vaatima maatalouskone- sekä raskas liikenne. Alueella syntyvää biomassojen käyttöä biokaasuksi pyritään edistämään.

VOIMAJOHTO 110 kV

Merkinnällä osoitetaan olemassa olevat 110 kV voimajohtot ja olemassa olevissa johtokäytävissä kehitettävät yhteydet. Suunnittelumääräys: Muun maankäytön suunnittelussa on huomioitava voimajohtojen suojaetäisyyksistä annetut määräykset. Alueella on voimassa MRL 33 §:n mukainen ehdollinen rakentamisrajoitus.

VOIMAJOHTO, YHTEYSTARVE

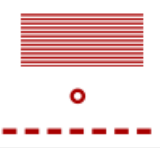
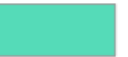


Merkinnällä osoitetaan 400 kV ja 110 kV voimajohtojen yhteystarve. Merkintä koskee kanta- ja alueverkon johtovarauksia. Merkinnällä osoitetaan selvityksiin perustuvat johtovaraukset sekä yleisemmät, ilmoitetut yhteystarpeet. Yhteystarvemerkinä ei määritä voimajohton reittilinjaa. Voimajohton sijainti määritetään yksityiskohtaisemmassa suunnittelussa ja lupamenettelyssä. Mikäli kyseessä on ainoastaan tiedostettu tarve ilman, että minkään tasoista linjausharkintaa on tehty, tarvemerkinä on merkitty kohdekaupunkien välisenä suorana linjana.

Suunnittelumääräys: Vahvistettaessa ja rakennettaessa voimajohtoja tulee ensisijaisesti käyttää nykyisiä johtoaukeita. Suunnittelussa tulee huomioida maisema-, kulttuuriympäristö- ja luontoarvot sekä turvata alkutuotannon toimintaedellytykset. Maakuntakaavassa annetaan lisäksi sähkönsiirtoon liittyvä koko maakuntaa koskeva suunnittelumääräys.

MAAKUNNALLISESTI ARVOKAS MAISEMA-ALUE

Merkinnällä osoitetaan maakunnallisesti arvokkaat maisema-alueet.

Suunnittelumääräys: Suunnittelussa, käytössä ja rakentamisessa on varmistettava, että merkittävien kulttuuriympäristöjen ja luonnonperinnön arvot säilyvät. Tarkemmassa suunnittelussa ja rakentamisessa tulee ottaa huomioon maisema-alue kokonaisuutena, sen erityispiirteet ja ajallinen kerroksellisuus siten, että siihen liittyvät arvot turvataan ja aluetta voidaan kehittää. Avoimen, yhtenäisen peltoalueen säilymiseen ja uusien rakennuspaikkojen sijoittamiseen on kiinnitettävä erityistä huomiota. Aluetta koskevasta merkittävästä hankkeesta tai suunnitelmasta on pyydetävä lausunto alueelliselta vastuumuseolta ja tarpeen mukaan valtion muilta keskeisiltä viranomaisilta, joiden toimialaa käsitellään.

	<p>MAAKUNNALLISESTI MERKITTÄVÄ RAKENNETTU KULTTUURIYMPÄRISTÖ</p> <p>Merkinnällä osoitetaan maakunnallisesti merkittävät rakennetun kulttuuriympäristön (MKY) alueet, kohteet ja tie. Pienialaiset alueet osoitetaan kohdemerkinnällä.</p> <p>Suunnittelumääräys: Alueen suunnittelussa ja ylläpidossa on huomioitava arvokkaan rakennetun kulttuuriympäristön sekä luonnonperinnön turvaaminen. Tarkemmassa suunnittelussa, käytössä ja rakentamisessa tulee turvata sekä edistää kylä- ja kaupunkikuvan rakennusperinnön arvojen säilymistä ja kehittämistä. Uusi rakentaminen ja ympäristön kehittäminen on sopeutettava alueen kulttuuriympäristön ominaispiirteisiin ja ajalliseen kerroksellisuuteen. Aluetta koskevasta merkittävästä hankkeesta tai suunnitelmasta on pyydettävä lausunto 43 alueelliselta vastuumuseolta ja tarpeen mukaan valtion muilta keskeisiltä viranomaisilta, joiden toimialaa käsitellään.</p>
	<p>LUONNONSUOJELUALUE</p> <p>Aluevarausmerkinnällä osoitetaan luonnonsuojelulain nojalla suojeltu tai suojeltavaksi tarkoitettu alue.</p> <p>Suojelumääräys: Alueella ei saa suorittaa sellaisia toimenpiteitä, jotka saattavat vaarantaa alueen suojeluarvoja. Alueella voidaan kuitenkin valtion luonnonsuojeluviranomaisen niin salliessa toteuttaa alueen suojeluarvojen säilyttämiseksi ja palauttamiseksi tarkoitettuja toimenpiteitä. Alueella on voimassa maankäyttö- ja rakennuslain 33 §:n mukainen rakentamisrajoitus.</p>
	<p>SEUTUTIE TAI PÄÄKATU</p> <p>Merkinnällä osoitetaan seututiet ja niihin kuuluvat katuosuudet. Seututiet yhdistävät kuntakeskukset tärkeimpiin liikennetarvesuuntiinsa sekä palvelut seutukuntien liikennettä ja liittävät näitä valta- ja kantateihin.</p> <p>Suunnittelumääräys: Alueella on voimassa MRL 33 §:n mukainen rakentamisrajoitus.</p>
	<p>KYLÄ</p> <p>Merkinnällä osoitetaan maaseudun merkittävimmät kylät tai lähekkäisten kylien yhdistelmät.</p> <p>Suunnittelumääräys: Alueen käytön suunnittelussa ja kehittämistoiminnassa on pyrittävä tukemaan maaseutuasumisen ja –elinkeinojen ohella</p>

nykyisen palvelutason säilyttämistä ja kylän omaehtoisen kehittämisen edellytyksiä. Suunnittelulla on varmistettava kylien liikenneyhteydet pää-tieverkkoon sekä kevyen liikenteen turvallisuus ja toimintaedellytykset. Alueiden käyttöä suunniteltaessa on otettava huomioon kulttuuriympäristön ominaispiirteet ja vahvistettava alueen omaleimaisuutta. Lisäksi suunnittelussa tulee ottaa huomioon kylien läheisyydessä mahdollisuudet lisätä monipaikkaisuutta, vapaa-ajan asumisen käyttöastetta tai muuttaa alueella sijaitsevaa loma-asutusta ympärivuotiseksi kylien erityispiirteet, tieverkko ja muut tekniset edellytykset huomioon ottaen.

TÄRKEÄ TAI MUU VEDENHANKINTAKÄYTTÖÖN SOVELTUVA POHJAVESIALUE

Merkinnällä osoitetaan vedenhankintaa varten tärkeät pohjavesialueet ja muut vedenhankintakäyttöön soveltuvat pohjavesialueet.

Suunnittelumääräys: Aluetta koskevat toimenpiteet on suunniteltava siten, että ne eivät vaaranna pohjavesialueen vedenkäyttöä, pohjaveden laatua tai määrää.

KOKO MAAKUNTAA KOSKEVAT SUUNNITTELMÄÄRÄYKSET:

Aurinkovoima

Aurinkovoiman tuotantoalueiden suunnittelussa on otettava huomioon kulttuuri-, maisema-, virkistysarvoihin, luonnon monimuotoisuuteen sekä olemassa oleviin elinkeinoihin ja asutukseen kohdistuvat vaikutukset. Laajat aurinkovoima-alueet on sijoitettava ensisijaisesti muille kuin metsäalueille, viljelykäytössä oleville peltoalueille tai ojittamattomille tai luonnontilaisille soille. Yksityiskohtaisemmassa suunnittelussa on kiinnitettävä huomiota alueiden toteuttamisen kokonaisvaikutuksiin ilmastopäästöjen ja vesistövaikutusten osalta. Laajojen aurinkovoima-alueiden suunnittelun ja toteutuksen yhteydessä toiminnanharjoittajan on selvitettävä mahdolliset häiriövaikutukset sensori- ja tietoliikennejärjestelmille yhteistyössä viranomaisten kanssa. Aurinkovoima-alueiden yhteyteen voidaan sijoittaa energiantuotannon ja -varastoinnin järjestelmiä ja rakenteita yksityiskohtaisempaan suunnitteluun ja vaikutusten arviointiin perustuen.

Sähkönsiirto

Sähkönsiirtolinjojen toteutuksessa ei tule aiheuttaa merkittäviä haittavaikutuksia kulttuuriympäristön ja maiseman kannalta arvokkaisiin alueisiin eikä virkistys-, luonnonsuojelu- ja Natura 2000 -alueisiin. Sähkönsiirtolinjat tulee toteuttaa maa- ja metsätalouden, asutuksen sekä luonnon monimuotoisuuden kannalta mahdollisimman vähäisin vaikutuksin. Määräys

koskee vähintään 110 kV voimajohtoja. Energiantuotantoalueiden ja energian varastointialueiden suunnittelussa on ensisijaisesti selvitettävä mahdollisuus toteuttaa sähkönsiirto kokonaan tai osittain maakaapelein. Muutoin liittäminen sähköverkkoon on pääsääntöisesti keskitettävä samaan tai olemassa olevaan johtokäytävään ja yhteispylväisiin yhteistyössä muiden energiantuotannon toimijoiden kanssa.

Ekologiset yhteydet

Maankäytön suunnittelussa on tunnistettava alueen ekologiset yhteydet ja turvattava ne tavalla, joka mahdollistaa lajiston liikkumis- ja levittäytymismahdollisuudet. Tunnistettujen ekologisten yhteyksien alueella olevat nykyiset maa- ja metsätalousalueet tulee lähtökohdaisesti säilyttää maa- ja metsätalouksikäytössä.

Happamat sulfaattimaat

Alueidenkäytön suunnittelun tulee perustua riittävään tietoon happamien sulfaattimaiden sijainnista ja laadusta sekä niiden aiheuttamista riskeistä. Uusi merkittävä toiminta tulee sijoittaa niin, että vältetään lisäämistä kuivaustarvetta erityisesti kaikkein ongelmallisimmilla alueilla.

Arkeologinen kulttuuriperintö

Alueidenkäytön yksityiskohtaisemmassa suunnittelussa tulee tarkistaa ja huomioida ajantasainen tieto arkeologisesta kulttuuriperinnöstä Museoviraston ylläpitämästä muinaisjäännösrekisteristä osoitteesta www.kyppi.fi, sekä arvioida yhteistyössä museoviranomaisen kanssa mahdollisten aluetta/kohdetta koskevien selvitysten tai tutkimusten tarve.

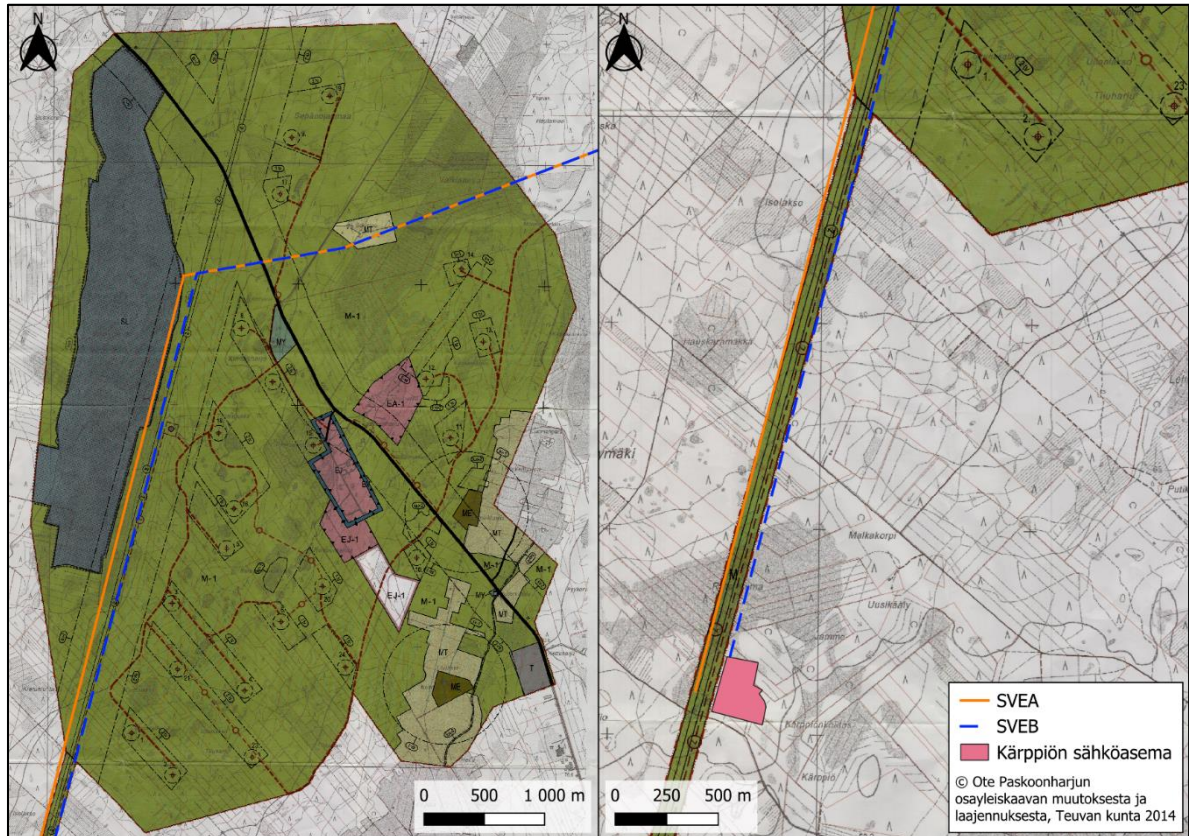
Tulvariskien huomioiminen

Alueidenkäytön ja toimenpiteiden suunnittelussa tulee pyrkiä sään ääriolosuhteista ja tulvista aiheutuvien riskien minimoimiseen. Uutta rakentamista ei tule perusteettomasti sijoittaa tulvauhanalaisille alueille. Tästä voidaan poiketa, jos voidaan osoittaa, että tulvariskit pystytään hallitsemaan. Alueidenkäytön ja toimenpiteiden suunnittelussa suositellaan käytettäväksi Tulvakeskuksen tulvakarttapalvelua ja Suomen ympäristökeskuksen hulevesitulvakarttapalvelua. Hulevesisuunnitelma tulee tarvittaessa laatia tarkemman kaavoituksen yhteydessä.

2.5 Yleiskaavat

Suunnittelualueella ei ole voimassa olevia yleiskaavoja. Lähin yleiskaava on Äystön osayleiskaavan tarkistus. Se sijoittuu Äystön alueelle Kauhajoentien pohjoispuolelle. Kaavan etäisyys suunnittelualueeseen on lähimmillään noin 3,6 kilometriä (Teuvan kunta 2024).

Suunniteltujen sähkönsiirtoreittien alueella on voimassa Paskoonharjun tuulivoimahankkeen osayleiskaavan muutos ja laajennus. Kaava on tullut voimaan kunnanvaltuuston hyväksymänä 15.12.2014. Kumpikin sähkönsiirtoreitti sijoittuu noin 6,9 kilometrin matkalla suunnittelualueelle (Kuva 24).



Kuva 24. Suunniteltujen voimajohtoreittien sijoittuminen Paskoonharjun tuulivoimahankkeen osayleiskaavan alueelle (Teuvan kunta 2014).

Muita lähialueen voimassa olevia osayleiskaavoja ovat Äystön osayleiskaavan tarkistus noin 3,6 kilometriä suunnittelualueen rajasta lounaaseen, Saunamaan tuulivoimaosayleiskaava noin 4,4 kilometriä koilliseen suunnittelualueen rajasta ja Keskustan ja Kauppilan osayleiskaava noin 7,9 kilometriä suunnittelualueen rajasta lounaaseen. Keskustan ja Kauppilan osayleiskaava sijaitsee myös lähimmillään noin 2 kilometrin etäisyydellä molempien sähkönsiirtovaihtoehtojen keskilinjasta.

2.6 Asemakaavat

Suunnittelualueelle tai sen läheisyyteen ei sijoitu asemakaavoja. Lähimmät asemakaavat sijoittuvat Teuvan keskustaajaman alueelle.

2.7 Maanomistus

Suunnittelualue on yksityisessä maanomistuksessa.

2.8 Rakennusjärjestys

Teuvan kunnanvaltuusto on hyväksynyt Teuvan rakennusjärjestyksen 29.4.2002 § 40 ja se on tullut voimaan 1.5.2002.

3 Kaavan vaikutusten arviointi ja selvitykset

3.1 Vaikutusten arviointi

Osayleiskaavan toteuttamisen vaikutuksia arvioidaan kaavamenettelyn aikana AKL:n mukaisesti. Osayleiskaavan alueeseen voi kohdistua vaikutuksia myös suunnittelualueen ulkopuolelta, ja osa osayleiskaavan vaikutuksista voi ulottua varsinaista suunnittelualueetta laajemmalle. Vaikutusalue määritellään kunkin vaikutuksen kohdalla yksilöllisesti, sillä arvioitavat vaikutukset ovat luonteeltaan erilaisia. Lisäksi selvitetään mahdollisten haittojen lieventämismahdollisuudet. Kaavan vaikutusten arvioinnissa hyödynnetään kaavamenettelyn aikana tuotettavia selvityksiä. Kaavan vaikutusten arvioinnin osa-alueet voivat tarkentua kaavatyon edetessä.

3.2 Selvitykset

Hankkeen vaatimat luonto- ja ympäristöselvitykset tehdään vuonna 2025. Arviointityön tulokset sisältävä YVA-selostus on tavoitteena jättää yhteysviranomaiselle keväällä 2026. YVA-selostus asetetaan nähtäville. Yhteysviranomaisen perusteltu päätelmä YVA-selostuksesta saadaan alustavan aikataulun mukaan syksyllä 2026.

Lammasnevan aurinkovoimahankkeen vaikutusten arvioimisen tueksi laaditaan hankealueelta YVA-menettelyn yhteydessä seuraavat selvitykset, mallinnukset ja kyselyt, jotka toimivat myös kaavamenettelyn perusteena:

Laadittavat selvitykset:*Suunnittelualue*

- Kasvillisuus- ja luontotyyppiselvitys (1 pv)
- Viitasammakkoselvitys (1 pv)
- Liito-oravaselvitys (1 pv)
- Pesimälinnustoselvitys (4 pv)
- Metsäkanalintujen soidinpaikkainventointi (2 pv)
- Pöllöselvitys (2 yötä eli 1 pv)
- Lepäilijälinnustoselvitys (4 pv keväällä + 4 pv syksyllä)
- Muiden luontodirektiivin liitteen IV(a) lajien tai muutoin arvokkaan eläinlajiston elinympäristöjä ja esiintymispotentiaalia havainnoidaan muiden selvitysten yhteydessä (mm. hyönteiset)
- Arkeologinen inventointi
- Vesienhallintasuunnitelma

Sähkönsiirtoreitit

- Kasvillisuus- ja luontotyyppiselvitys (3 pv)
- Pesimälinnustoselvitys (5 pv)
- Liito-oravaselvitys (2 pv)
- Arkeologinen inventointi

Tehtävät mallinnukset

- Näkymäaluemallinnus
- Havainnekuvat

Kyselyt

- Asukaskysely
- Metsästäjähaastattelut

4 Osallistuminen ja vuorovaikutus

4.1 Osalliset

Osallisia ovat ne, joiden asumiseen, työhön tai muihin oloihin valmisteilla oleva kaava saattaa huomattavasti vaikuttaa.

Alueen asukkaat ja alueella toimivat sekä maanomistajat:

- kaavan vaikutusalueen asukkaat,
- yritykset ja elinkeinonharjoittajat,
- virkistysalueiden käyttäjät,
- kaavan vaikutusalueen maanomistajat ja haltijat.

Teuvan kunnan viranomaiset ja hallintokunnat

Viranomaiset, joiden toimialaa suunnittelussa käsitellään:

- Etelä-Pohjanmaan elinkeino-, liikenne- ja ympäristökeskus (ELY-keskus),
- Etelä-Pohjanmaan liitto,
- Etelä-Pohjanmaan pelastuslaitos,
- Fintraffic Oy,
- Kauhajoen kaupunki,
- Kauhajoen ympäristöterveydenhuolto,
- Luonnonvarakeskus,
- Länsi- ja Sitä-Suomen Aluehallintovirasto,
- Maa- ja kotitalousnaiset Eteläpohjanmaa,
- Metsähallitus,
- Metsäkeskus,
- MHY lakeus,
- Museovirasto,
- Puolustusvoimat,
- RHY Teuva,
- Seinäjoen museot,
- SLL Pohjanmaa,
- Suomen Erillisverkot,
- Suomen riistakeskus,
- Suupohjan lintutieteellinen Yhdistys ry,
- Suupohjan Ympäristöseura ry,
- Traficom,
- Väylävirasto,

Alueella toimivat yhtiöt:

- EPV Tuulivoima Oy (Paskoonharju ja voimajohto)
- EPV alueverkko
- Fingrid Oyj,
- Forus (Hangasneva ja Mustaisneva-Rojunneva)
- Neova Oy
- Winda Energy (Siltaneva)
- Fortum (Bredåsen)

- Helios Nordic Energy Finland Oy (Kärppiön akkuhanke)
- Alueen teleoperaattorit.

Alueella toimivat seurat, yhdistykset ja osuuskunnat, muun muassa:

- MTK Etelä-Pohjanmaa ry
- Norin metsästysseura ry
- Norin nuorisoseura
- Äystön nuorisoseura ry
- muut ilmoituksensa mukaan.

Osallisten luetteloon tehdään korjauksia ja lisäyksiä tarpeen mukaan suunnittelun edetessä.

4.2 Osallistuminen

Osallisilla on oikeus ottaa osaa kaavan valmisteluun, arvioida sen vaikutuksia ja lausua kaavasta mielipiteensä (AKL 62 §).

Osallisilla ja kuntalaisilla on oikeus antaa kaavasta mielipide valmisteluvaiheen aineiston ja kaavaluonnoksen nähtävilläoloaikana ja muistutus kaavaehdotuksen nähtävilläoloaikana. Annettuihin mielipiteisiin ja muistutuksiin laaditaan vastineet.

Yleiskaavan vireilletulon yhteydessä on laadittu tämä AKL 63 §:n mukainen osallistumis- ja arviointisuunnitelma. Osallistumis- ja arviointisuunnitelmassa (OAS) on esitelty kaavan laatimisessa noudatettavat osallistumis- ja vuorovaikutusmenetelmät, kerrottu kaavoituksen päätavoitteet, suunnittelun eteneminen ja alustava aikataulu sekä kuvattu kaavan yhteydessä laadittavat selvitykset ja vaikutustenarvioinnit.

5 Suunnittelu- ja päätöksentekovaiheet sekä aikataulu

Kaavoitusmenettelyn aikataulu on riippuvainen erityisesti kaavaa varten laadittavan YVA-menettelyn aikataulusta. Kaavoitusmenettelyn aikataulua tarkistetaan tarvittaessa.

5.1 Kaavoituksen vireilletulo

Alustava aikataulu: kevät–kesä 2025

Kaavoitus tulee vireille ja kaavan osallistumis- ja arviointisuunnitelma asetetaan nähtäville Teuvan kunnanhallituksen päätöksellä (KH 24.3.2025, § XXX).

Kaavan vireilletulosta sekä osallistumis- arviointisuunnitelman asettamisesta nähtäville kuu- lutetaan julkisesti paikallislehdessä, kunnan ilmoitustaululla sekä kunnan internetsivuilla. Aineisto on nähtävillä kunnanvirastolla sekä kunnan internetsivuilla.

Osallisilla ja kuntalaisilla on mahdollisuus esittää nähtävilläoloaikana mielipiteensä osallistumis- ja arviointisuunnitelmasta joko kirjallisesti tai suullisesti. Kirjalliset mielipiteet on toimitettava Teuvan kunnalle osoitteeseen: Teuvan kunta, kaavoitus ja maankäyttö, Rasintie 1A, 64700 Teuva, tai sähköpostitse seuraavaan osoitteeseen: kunta@teuva.fi ennen nähtävillälölon päättymistä. Osallistumis- ja arviointisuunnitelmasta pyydetään lausunnot viranomaisilta.

5.2 Yleiskaavan valmisteluvaihe

Alustava aikataulu: syksy 2025–kevät 2026

Kunnanhallitus käsittelee kaavan valmisteluvaiheen aineiston (tarvittaessa päivitetty osallistumis- ja arviointisuunnitelma, kaavaluonnoskartta, kaavaselostus ja erillisselvitykset) ja päättää sen nähtävillä asettamisesta. Nähtävillä asettamisesta kuulutetaan julkisesti paikallislehdessä, kunnan ilmoitustaululla sekä kunnan internetsivustolla. Aineisto asetetaan nähtävillä kunnanvirastolle ja kunnan internetsivuille.

Osallisilla ja kuntalaisilla on mahdollisuus esittää nähtävilläoloaikana mielipiteensä valmisteluvaiheen aineistosta joko kirjallisesti tai suullisesti. Kirjalliset mielipiteet on toimitettava Teuvan kunnalle osoitteeseen: Teuvan kunta, kaavoitus ja maankäyttö, Rasintie 1A, 64700 Teuva tai sähköpostitse kunta@teuva.fi ennen nähtävillälölon päättymistä. Valmisteluvaiheen aineistosta pyydetään lausunnot viranomaisilta. Saatu palaute käsitellään koosteeksi ja lausuntoihin sekä mielipiteisiin annetaan vastineet.

5.3 Yleiskaavan ehdotusvaihe

Alustava aikataulu: kesä–syksy 2026

Kunnanhallitus käsittelee kaavan ehdotusvaiheen aineiston (tarvittaessa päivitetty osallistumis- ja arviointisuunnitelma, kaavaehdotuskartta, kaavaselostus ja erillisselvitykset) ja päättää sen asettamisesta nähtävillä. Nähtävillä asettamisesta kuulutetaan julkisesti paikallislehdessä, kunnan ilmoitustaululla sekä kunnan internetsivuilla. Aineisto asetetaan nähtävillä kunnanvirastolle ja kunnan internetsivuille.

Osallisilla ja kuntalaisilla on mahdollisuus esittää nähtävilläoloaikana mielipiteensä ehdotusvaiheen aineistosta joko kirjallisesti tai suullisesti. Kirjalliset mielipiteet on toimitettava Teuvan kunnalle osoitteeseen: Teuvan kunta, kaavoitus ja maankäyttö, Rasintie 1A, 64700 Teuva tai sähköpostitse kunta@teuva.fi ennen nähtävillälölon päättymistä. Ehdotusvaiheen aineistosta pyydetään lausunnot viranomaisilta. Saatu palaute käsitellään koosteeksi ja lausuntoihin sekä mielipiteisiin annetaan vastineet.

5.4 Yleiskaavan hyväksymisvaihe

Alustava aikataulu: alkuvuosi 2027

Kunnanhallitus käsittelee lausuntojen ja vaikutusten arvioinnin sekä mahdollisten muistutusten avulla täsmentyneen kaavaehdotuksen. Kunnanvaltuusto päättää kaavan hyväksymisestä.

Yleiskaava tulee voimaan, kun hyväksymistä koskeva päätös on lainvoimainen ja se on kuulutettu (AKL 37 §). Kaavan hyväksymisestä ilmoitetaan Etelä-Pohjanmaan ELY-keskukselle, ja niille, jotka ovat sitä kirjallisesti pyytäneet (AKL 67 §). Kaavan lainvoimaisuudesta kuuletetaan kunnan virallisella ilmoitustaululla ja paikallislehdessä (MRA 93 §).

Aikataulu täydentyy ja tarkentuu suunnittelun edetessä.

6 Yhteystiedot

Teuvan kunta

Kaavoitus ja maankäyttö
Rasintie 1A
64700 Teuva
sähköposti: kunta(at)teuva.fi

Lisätietoja asiasta antavat:

Teuvan kunta

Rakennustarkastaja
Vesa Osmo
puh. +358 500 286 115
sähköposti: vesa.osmo@teuva.fi

Tekninen johtaja
Tommi Korpi
puh. +358 40 612 6565
sähköposti: tommi.korpi@teuva.fi

Kunnanjohtaja
Veli Nummela
puh. +358 46 850 7700
sähköposti: veli.nummela@teuva.fi

Kaavaa laativa konsultti

FCG Finnish Consulting Group

Projektipäällikkö Maria Ouni
puh. +358 730 8490
sähköposti: maria.ouni@fcg.fi

Suunnittelija Ella Stark
puh. +358 41 731 2983
sähköposti: ella.stark@fcg.fi

Hanketoimija

European Energy Suomi Oy

Liiketoimintayksikön johtaja, Suomi
puh. +358 50 511 8465
sähköposti: LRA@europeanenergy.com

Osallistumis- ja arviointisuunnitelmaa täydennetään ja tarvittaessa muutetaan suunnittelun edetessä.