

Pöytäkirjan erillinen liite 2  
Johtokunta 21.12.2015  
(Dnro D/338/05.23.01/2015)

# IKÄÄNTYNEEN VÄESTÖN HYVINVOINTISUUNNITELMA VUO- TEEN 2020 JA TOIMENPIDEOHJELMA VUOSILLE 2016–2020



*Suupohjan peruspalvelu-  
liikelaitoskuntayhtymä*

## SISÄLLYS

1. Johdanto.....	1
2. Vanhustenhuollon lainsäädäntö .....	2
3. Ikäihmisten palvelujen laatusuositus.....	3
4. Ikääntyneelle väestölle suunnattujen palveluja ohjaavat arvot ja eettiset periaatteet.....	4
5. Ikääntyneelle väestölle suunnattujen palvelujen seurantaindikaattorit.....	5
5.1 Väestökehitys ennusteen mukaan alueen kunnissa.....	6
5.2 Ikääntyneiden palvelurakenne .....	10
6. Ympäristö .....	14
6.1 Ympäristö, asuminen ja liikkuminen.....	14
6.2 Koulutus- ja kulttuuri .....	17
6.3 Liikunta ja vapaa-aika .....	19
6.4 Kuntien hyvinvointikertomukset .....	20
7. Kolmannen sektorin palvelut ikääntyneille.....	21
7.1 Seurakuntatoiminta.....	21
7.2 Pääasiassa ikääntyneille tarkoitettut järjestöt ja yhdistykset.....	23
8. Vanhusneuvostot .....	25
8.1 Vanhusneuvostojen tehtävät .....	25
8.2 Vanhusneuvostojen esitykset.....	25
9. Ikääntyneiden palvelut LLKY:ssä .....	26
9.1 Palvelujen laadun turvaaminen.....	26
9.2 Ikääntyneiden hyvinvoinnin ja terveyden edistäminen .....	26
9.3 Kotona asumista tukevat palvelut .....	28
9.4 Ikääntyneiden asumispalvelut .....	31
9.5 Iäkkään henkilön terveystalvet avoterveydenhuollossa.....	34
10. Lopuksi .....	36
11. Suunnitelma toimenpiteistä vuosille 2016–2020 .....	37
11.1 Palvelurakenteen kehittäminen .....	37
11.2 Mahdollisimman terveen ja toimintakykyisen ikääntymisen turvaaminen .....	38
11.3 Henkilöstön osaamisen ja riittävyyden turvaaminen.....	40

## 1. Johdanto

Suupohjan peruspalveluliikelaitoskuntayhtymän kuntien (Isojoki, Karijoki, Kauhajoki, Teuva) yhteenlasketusta väkiluvusta 31.12.2014 yli 75-vuotiaiden oli 12,3 % ja vuonna 2020 heidän osuutensa arvioidaan olevan 10,2 %. Palvelukokonaisuuteen vaikuttaa paitsi se, kuinka moni ikääntynyt tarvitsee palveluja, myös se, miten paljon ja millaisia palveluja he tarvitsevat.

Vanhuspalvelulain (980/2012) mukaan kunnan on laadittava suunnitelma toimenpiteistään ikääntyneen väestön hyvinvoinnin, terveyden, toimintakyvyn ja itsenäisen suoriutumisen tukemiseksi sekä iäkkäiden henkilöiden tarvitsemien palvelujen ja omaishoidon järjestämiseksi ja kehittämiseksi. *Ikääntyneellä väestöllä* tarkoitetaan vanhuuseläkkeeseen oikeuttavassa iässä olevaa väestöä ja *iäkkäällä henkilöllä* henkilöä, jonka fyysinen, kognitiivinen, psyykinen tai sosiaalinen toimintakyky on heikentynyt korkean iän myötä alkaneiden, lisääntyneiden tai pahentuneiden sairauksien tai vammojen vuoksi taikka korkeaan ikään liittyvän rappeutumisen johdosta. Tässä raportissa käytetään käsitettä *ikäntynyt väestö* kattamaan myös käsitteen *iäkäs henkilö*.

Vanhuspalvelulain edellyttämässä toimenpidesuunnitelmassa on painotettava kotona asumista ja kuntoutumista edistäviä toimenpiteitä. Suunnitelman tulee sisältää arvioita ikääntyneen väestön hyvinvoinnin tilasta, palvelujen riittävydestä ja laadusta sekä palveluntarpeeseen vaikuttavista tekijöistä. On myös määriteltävä tavoitteet ikääntyneen väestön hyvinvoinnin, toimintakyvyn ja itsenäisen suoriutumisen tukemiseksi sekä ikääntyneelle väestölle tarjottavien palvelujen määrän ja laadun kehittämiseksi, määriteltävä toimenpiteet joilla vastataan tavoitteiden toteutumisesta, sekä arvioitava voimavarat, jotka kunnassa tarvitaan toimenpiteiden toteuttamiseksi. Lisäksi suunnitelmassa on määriteltävä kunnan eri toimialojen vastuut toimenpiteiden toteuttamisessa sekä määriteltävä, miten kunta toteuttaa yhteistyötä eri tahojen kanssa.

Suupohjan peruspalveluliikelaitoskuntayhtymän (LLKY) alueen kunnissa vanhuspalvelulain veloitteeseen vastataan tällä ”Ikäihmisten hyvinvointisuunnitelmalla vuoteen 2020 ja toimenpideohjelmalla vuosille 2015–2020”. Suunnitelman tavoitteena on edistää ikääntyneen väestön hyvinvointia ja terveyttä sekä parantaa palvelujen laatua ja vaikuttavuutta. Lisäksi tavoitteena on sitouttaa eri toimijat yhteiseen tavoitteeseen ikääntyneen väestön hyvinvoinnin ylläpitämiseksi ja edistämiseksi.

Suunnitelma on laadittu osana LLKY:n ja alueen kuntien strategista suunnittelua yhteistyössä vanhusneuvostojen kanssa. Suunnitelman hyväksyvät kunnanvaltuustot ja se tarkistetaan valtuustokausittain. Suunnitelma painottaa ikääntyneen väestön hyvinvoinnin ja terveyden edistämistä, ehkäisevän toiminnan ja kotona asumisen tukemisen ensisijaisuutta sekä kattavaa yksilökohtaista palvelutarpeen arviointia.

Isojoen, Karijoen ja Teuvan kuntien, Kauhajoen kaupungin sekä LLKY:n yhteinen *Ikääntyneen väestön hyvinvointisuunnitelma vuoteen 2020 ja toimenpideohjelma vuosille 2015–2016* on tehty eri toimijoiden välisenä yhteistyönä. Suunnitelmaa on valmisteltu ohjausryhmässä, jonka puheenjohtajana on toiminut Antti Seppälä. Ohjausryhmään eri toimialoilta ovat kuuluneet:

- Antti Seppälä, LLKY:n johtokunnan edustaja
- Aulis Ranta-Muotio, yhteistoimintalautakunnan edustaja
- Marja Aalto, Kauhajoen vanhusneuvoston edustaja
- Matti Honkilahti, Teuvan vanhusneuvoston edustaja
- Mauno Metsälehto, Karijoen vanhusneuvoston edustaja
- Rauni Pitkäranta, Isojoen vanhusneuvoston edustaja
- Irma Harjula, Teuvan kunta
- Ulla Norrbo, Isojoen kunta
- Tarja Tapanainen, Kauhajoen kaupunki

- Erja Heikinniemi, Kauhajoen kaupunki, peruspalvelujohtaja
- Esko Kiviniitty, Suupohjan peruspalveluliikelaitoskuntayhtymä/sosiaalipalvelujohtaja
- Mervi Latomäki, Suupohjan peruspalveluliikelaitoskuntayhtymä/hoivatyönjohtaja
- Kari Nuuttila, Suupohjan peruspalveluliikelaitoskuntayhtymä/johtaja
- Eila Runsala, Suupohjan peruspalveluliikelaitoskuntayhtymä/kotihoidon johtaja
- Merja Nummela, Suupohjan peruspalveluliikelaitoskuntayhtymä/toimistosihteeri

## 2. Vanhustenhuollon lainsäädäntö

### **Vanhuspalvelulaki**

Vanhuspalvelulaki eli laki ikääntyneen väestön toimintakyvyn tukemisesta sekä iäkkäiden sosiaali- ja terveyspalveluista” (980/2012) astui voimaan 1.7.2013. Lain tarkoituksena on edistää ikääntyneen väestön hyvinvointia, kaventaa hyvinvointieroja, tukea ikääntyneen väestön osallisuutta ja voimavaroja, edistää itsenäistä suoriutumista puuttumalla ajoissa toimintakyvyn heikkenemiseen ja sen riskitekijöihin sekä turvata palvelutarpeen arviointiin pääsy sekä määrältään ja laadultaan riittävät palvelut.

LLKY:ssä iäkkäille suunnattuja palveluita on kehitetty vanhuspalvelulain osoittamaan suuntaan jo ennen lain voimaantuloakin, joten laki vahvistaa jo tehtyjä suunnitelmia ja toimenpiteitä.

### **Terveydenhuoltolaki**

Terveydenhoitolain (1326/2010) mukaan terveyden ja hyvinvoinnin edistämiseksi:

- kunnan strategisessa suunnittelussa on asetettava paikalliset terveyden ja hyvinvoinnin edistämisen tavoitteet ja määriteltävä niitä tukevat toimenpiteet
- terveyden ja hyvinvoinnin edistäminen on otettava huomioon kunnassa eri sektoreilla tehtävissä päätöksissä
- kuntien on seurattava asukkaitensa terveyttä ja hyvinvointia sekä niihin vaikuttavia tekijöitä väestöryhmittäin ja raportoitava niistä vuosittain valtuustolle ja lisäksi kuntien on valmisteltava kerran valtuustokaudessa laajempi hyvinvointikertomus

Kunnan on lain (20§) mukaan järjestettävä alueellaan asuville vanhuseläkettä saaville henkilöille hyvinvointia, terveyttä ja toimintakykyä edistäviä neuvontapalveluja. Lisäksi kunta voi lisäksi järjestää iäkkäille asukkaalleen terveyttä edistäviä terveystarkastuksia ja hyvinvointia edistäviä kotikäyntejä.

### **Kotikuntalaki ja sosiaalihuoltolain 60 §**

Kotikuntalaki (1377/2010, 3 a §) mahdollistaa pitkäaikaisessa eli yli vuoden kestävässä perhehoidon tai laitoshoidon taikka asumispalvelujen tarpeessa olevalle henkilölle vapauden valita kotikunnakseen sen kunnan, jossa hän tosiasiallisesti asuu. Valintaoikeus koskee henkilöä, joka on viranomaispäätöksellä sijoitettu laitoshoidon, perhehoitoon tai asumaan asumispalvelujen avulla muun kuin kotikuntansa alueella. Valinnalle ei tarvitse esittää perusteluja.

Sosiaalihuoltolain 60 §:n mukaan henkilöllä, joka ikänsä, vammaisuutensa tai muun sellaisen syyn vuoksi ei kykene asumaan itsenäisesti, on oikeus hakea palveluja ja hoitopaikkaa myös muusta kuin kotikunnastaan. Kunnan tulee käsitellä hakemus, arvioida hakijan palvelutarve ja tehdä palvelujen myöntämisestä päätös. Saatuaan palveluja ja hoitopaikkaa koskevan päätöksen hakija voi muuttaa kyseiseen kuntaan.

Henkilön muuttaessa toiseen kuntaan kotikuntalain ja sosiaalihuoltolain 60 §:n perusteella, säilyy aiemalla kotikunnalla todellisiin kustannuksiin perustuva korvausvelvollisuus henkilön saamista palveluista.

Palveluiden järjestämisvastuu siirtyy uudelle kotikunnalle muuttopäivästä. Uudella kotikunnalla on myös mahdollisuus sijoittaa henkilö esim. muuhun käyttämäänsä vastaavaa palvelua tuottavaan yksikköön.

Kotikuntalain ja sosiaalihuoltolain 60 §:n vaikutukset muuttoliikenteeseen LLKY:n alueen kuntiin tai näistä kunnista muualle on ollut hyvin vähäistä, ja pysyy olettavasti vähäisenä lähitulevaisuudessakin.

### 3. Ikäihmisten palvelujen laatusuositus

Sosiaali- ja terveysministeriön ja Kuntaliiton antama ”Laatusuositus hyvän ikääntymisen turvaamiseksi ja palvelujen parantamiseksi (2013)” on tarkoitettu ensisijaisesti iäkkäiden palvelujen kehittämisen ja arvioinnin tueksi kuntien ja yhteistoiminta-alueiden päättäjille ja johdolle. Sitä voivat hyödyntää oman toimintansa suunnittelussa ja arvioinnissa myös monet muutkin tahot.

Laatusuosituksen kokonaistavoitteena on turvata mahdollisimman terve ja toimintakykyinen ikääntymisen koko ikääntyneelle väestölle sekä laadukkaat ja vaikuttavat palvelut niitä tarvitseville iäkkäille henkilöille. Suosituksen keskeiset sisällöt ovat:

- osallisuus ja toimijuus
- asuminen ja elinympäristö
- mahdollisimman terveen ja toimintakykyisen ikääntymisen turvaaminen
- oikea palvelu oikeaan aikaan
- palvelujen rakenne: enemmän kotihoitoa, vähemmän laitoshoidoa
- hoidon ja huolenpidon turvaajat
- johtaminen

Laatusuosituksessa korostetaan kunnan järjestelmällistä toimintaa ikääntyneen väestön hyvinvoinnin tukemiseksi kiinnittämällä huomiota ns. riskiryhmiin sekä neuvonnan ja ohjauksen sisältöön. Erityishuomiota tulisi kiinnittää aivoterveysten edistämiseen, ravitsemustiedon lisäämiseen, liikuntatiedon ja matalan kynnyksen liikuntaneuvonnan lisäämiseen, liikkumiskyvyn arviointiin, rokotuskattavuuden parantamiseen ja rokotusten saatavuuteen lisäämällä matalan kynnyksen rokotuspisteitä, psykososiaalisen hyvinvoinnin vahvistamiseen sekä omaehtoisen ennakkoinnin mahdollisuuksiin.

Laatusuosituksen mukaan ikääntyneen väestön palvelurakenne ja palveluvalikoima on suunniteltava kunnan asukkaiden tarpeita vastaavasti huomioon ottaen:

- väestön ikärakenne ja -ennuste
- erityisen suuret palvelutarpeiden aiheuttajat, kuten etenevien muistisairauksien vallitsevuus
- ikääntyneen väestön taloudellinen tila, erityishuomio pienituloisten ikääntyneiden määrään ja tilanteen kehityssuuntaan
- ikääntyneen väestön asuinolot ja elinympäristö (esteettömyys, turvallisuus)
- ikääntyneen väestön kielelliset tarpeet
- yli 75 -vuotiaiden toimintakyvyn kehitys

Laatusuositukseen kirjatut valtakunnalliset tavoitteet ikääntyneen väestön palvelurakenteelle ja palveluvalikoimalle on esitetty taulukossa 1. Tavoitteita asetettaessa on tarkasteltava näitä valtakunnallisia tavoitteita suhteessa kuntien asukkaiden tarpeisiin.

Taulukko 1. Valtakunnalliset tavoitteet ikääntyneen väestön palvelurakenteelle ja palveluvalikoimalle.

75 vuotta täyttäneet	2000	2005	2010	2011	2012	2017
Kotona asuvat 75 vuotta täyttäneet % vastaavanikäisestä väestöstä	89,7	89,6	89,5	89,6		91,0–92,0
Säännöllisen kotihoidon piirissä 30.11. olleet 75 vuotta täyttäneet asiakkaat % vastaavanikäisestä väestöstä		11,2	11,8	12,2		13,0–14,0
Omaishoidon tuen 75 vuotta täyttäneet asiakkaat vuoden aikana % vastaavanikäisestä väestöstä	3,0	3,7	4,2	4,4	4,5	6,0- 7,0*
Ikääntyneiden tehostetun palveluasumisen 75 vuotta täyttäneet asiakkaat 31.12. % vastaavanikäisestä väestöstä	1,7	3,4	5,6	5,9		6,0–7,0
Vanhainkodeissa tai pitkäaikaisessa laitoshoidossa terveyskeskuksissa olevat 75 vuotta täyttäneet 31.12. % vastaavanikäisestä väestöstä	8,4	6,8	4,7	4,4		2,0–3,0

\* Kansallista omaishoidon kehittämissuunnitelmaa laativa työryhmä antaa omaishoidon kehittämisehdotukset muilta osin vuoden 2013 loppuun mennessä.

Läpileikkaavana periaatteena laatusuosituksessa on ikääntyneen väestön osallisuuden monimuotoinen turvaaminen siten, että iäkkäiden ihmisten ääni kuuluu heitä koskevassa päätöksenteossa. Iäkkään henkilön näkökulmasta osallisuus merkitsee osallistumista omien palvelujensa suunnitteluun, oman asiansa käsittelyyn asiakkaana sekä palvelujen laadun arviointiin myös silloin, kun toimintakyky on heikentynyt.

#### 4. Ikääntyneelle väestölle suunnattujen palveluja ohjaavat arvot ja eettiset periaatteet

##### Eettiset periaatteet

Ikäihmisten palvelujen laatusuosituksessa (STM 2008) määritellyt ikääntyneelle väestölle suunnattujen palvelujen järjestämistä ohjaavat eettiset periaatteet ovat:

- Itsemääräämisoikeus
- Oikeudenmukaisuus
- Osallisuus
- Yksilöllisyys
- Turvallisuus

Lisäksi eri ammattiryhmien eettiset periaatteet antavat ammattihenkilöstölle toimintaohjeita työhön, johon liittyy ammattiasemaan liittyvää valtaa ja mahdollisuuksia vaikuttaa asiakkaiden elämään.

##### Arvot

Arvot ohjaavat ikääntyneelle väestölle suunnattujen palvelujen kehittämistä. LLKY:n arvot ovat:

##### Turvallisuus:

- Asiakas on oikeassa paikassa oikeaan aikaan, hoidon jatkuvuus on turvattu
- Asiakas voi luottaa, että hän saa aina tarpeidensa mukaisen laadukkaan palvelun ja hoidon
- Asiakas voi luottaa henkilöstön ammattitaitoon
- Hoitoympäristö ja asumisympäristö ovat turvallisia asiakkaalle
- Asiakas voi turvallisesti mielin luottaa siihen, että häntä koskevia asioita käsitellään niin, että hänen yksityisyytensä ja tietosuojansa on turvattu

**Elämänmyönteisyys:**

- Asiakkaan kannustaminen sekä hyvinvointia ja elämänmyönteisyyttä edistävien tekijöiden tukeminen tavoitteena asiakkaan elämän turvaaminen ja paras mahdollinen elämä
- Asiakkaalla luottamuksellisuuden ja positiivisuuden kokemus hoito- ja palvelutapahtumassa
- Asiakas kokee, että hoito- ja palvelutapahtumassa ollaan kiinnostuneita hänestä yksilönä

**Hyvinvoinnin edistäminen:**

- Hyvä yhteistyö asiakkaan, omaisten ja henkilökunnan kanssa
- Asiakkaita ohjataan aktiiviseen ja tavoitteelliseen, ennaltaehkäisevään elämäntapaan
- Asiakas saa ohjausta ja neuvontaa oman hyvinvointinsa edistämiseksi
- Päätöksenteossa huomioidaan niiden vaikutukset eri asiakasryhmiin

**Oikeudenmukaisuus:**

- Asiakas kokee, että häntä kohdellaan samanarvoisesti ja yhdenvertaisesti ikään, alkuperään, kieleen, vakaumukseen, terveydentilaan tai muuhun katsomatta
- Asiakas saa riittävästi tietoa häntä koskevista asioista ja voi olla mukana häntä koskevassa päätöksenteossa sekä palveluiden ja hoidon suunnittelussa
- Asiakas saa hänelle kuuluvat etuisuudet

**Kunnioittaminen:**

- Asiakas kokee, että häntä arvostetaan omalla itsenään, hänen mielipiteitään kuunnellaan ja kunnioitetaan
- Asiakkaat kohdataan arvostaen ja välittäen, yksityisyys ja itsemääräämisoikeus huomioiden
- Asiakkaan henkiset tarpeet huomioidaan ja niitä kunnioitetaan

**Omatoimisuuden tukeminen:**

- Tuetaan ja rohkaistaan asiakasta omatoimisuuteen niin, että jokainen henkilö voi hyödyntää omia voimavarojaan mahdollisimman hyvin
- Asiakas saa tarpeenmukaista ohjausta ja neuvontaa omien voimavarojensa ja toimintakykynsä ylläpitämiseen
- Asiakas saa tarpeenmukaiset apuvälineet ja avun, jotta voi toimia omien voimavarojensa mukaan mahdollisimman itsenäisesti

**LLKY:n perustehtävät ikääntyneelle väestölle suunnatuissa palveluissa**

IKÄIHMISTEN KOTONA ASUMISTA TUKEVIEN PALVELUIDEN perustehtävänä on tuottaa ja turvata asiakkaiden palvelutarpeenmukaiset, oikea-aikaiset ja vaikuttavat kotiin annettavat ikäihmisten palvelut, jotka tukevat asiakkaiden selviytymistä kotona. Painopisteenä on asiakkaiden toimintakykyä ylläpitävä ja edistävää toimintaa.

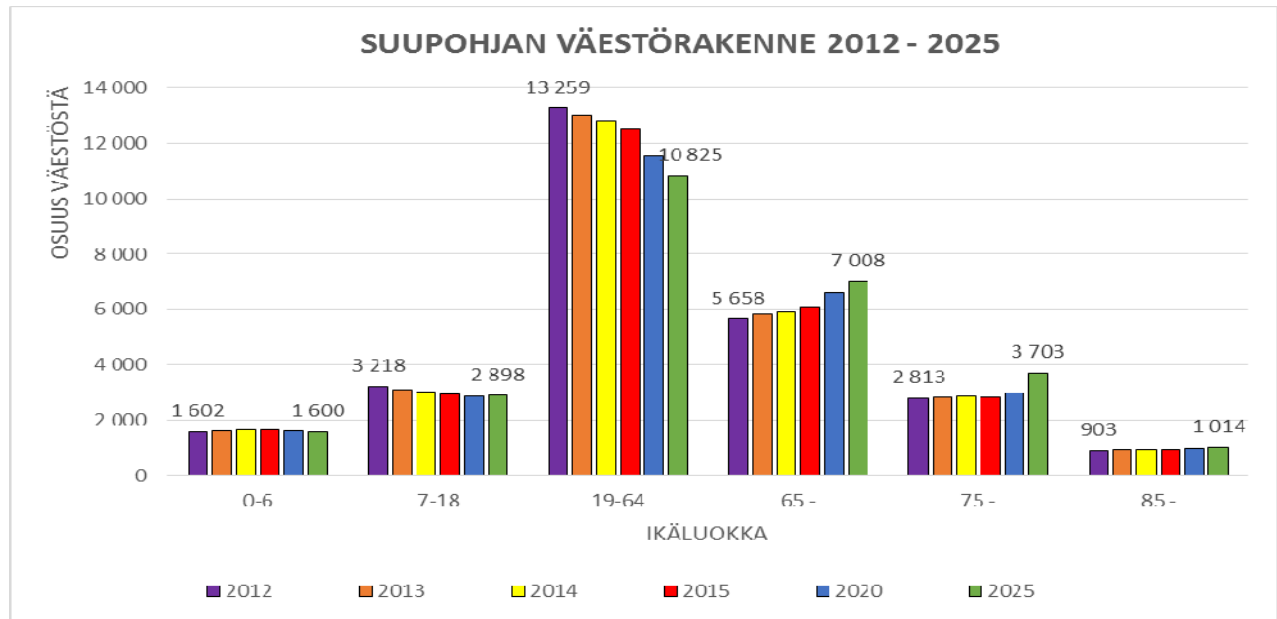
YMPÄRIVUOROKAUTINEN HOITO JA HOIVAN palveluiden perustehtävänä on tuottaa, kehittää ja turvata oikea-aikaiset, vaikuttavat ja asiakkaan palvelutarpeen mukaiset ympärivuorokautiset hoidon ja hoivan palvelut osastotoiminnoissa ja ikäihmisten palveluasumisessa. Palvelut tuotetaan asiakaslähtöisesti ja yhdenvertaisesti painopisteenä terveyttä ja toimintakykyä ylläpitävä edistävää toimintaa.

**5. Ikääntyneelle väestölle suunnattujen palvelujen seurantaindikaattorit**

Ikäihmisten palvelujen laatusuosituksen (2013) mukaisia palvelujen tarpeen indikaattoreita ovat väestön ikärakenne, väestöennuste, erityisen suuret palvelutarpeiden aiheuttajat, kuten etenevien muistisairauk-

sien vallitsevuus, yksinasuvat, täyttä kansaneläkettä saaneet 65 vuotta täyttäneet, %-osuus vastaavanikäisestä väestöstä.

### 5.1 Väestökehitys ennusteen mukaan alueen kunnissa



Kuvio 1. Suupohjan väestörakenne 2012–2025.

Kaikissa LLKY:n jäsenkunnissa asukasmäärä on laskeva. Suurinta lasku on prosentteissa katsottuna Isojoella ja pienintä Kauhajoella (Taulukko 2).

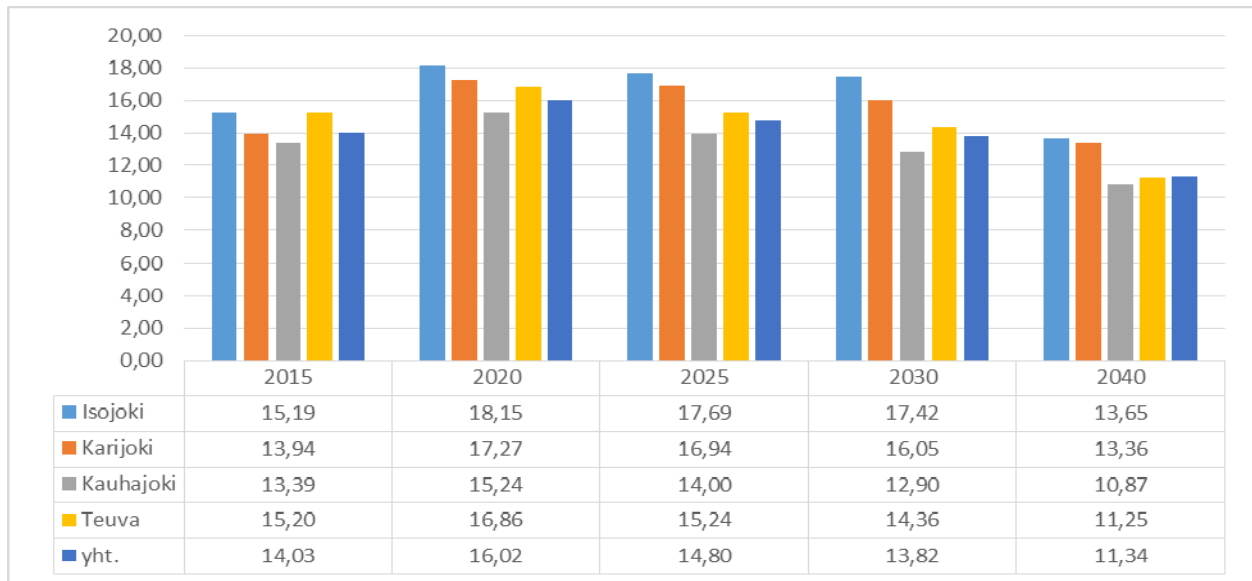
Taulukko 2. Väestö 2012–2014 ja väestöennuste 2015–2040 kunnittain.

	Väestö 2012-2014 sekä väestöennuste 2015-2040							
	2012	2013	2014	2015	2020	2025	2030	2040
Isojoki	2316	2257	2198	2205	2066	1973	1912	1810
Karjoki	1506	1462	1411	1456	1407	1381	1371	1355
Kauhajoki	14138	14081	14014	13984	13830	13788	13773	13629
Teuva	5777	5656	5548	5593	5361	5189	5054	4819
yht.	23737	23456	23171	23238	22664	22331	22110	21613
						Lähde: tilastokeskus		
						Väestöennuste kunnittain 2015-2040 sekä todelliset väkiluvut 2012-2014		

Taulukko 3. Väestöennuste 65–74 -vuotiaat kunnittain v. 2015–2040.

	Ikäryhmä 65-74-vuotiaat 2015-2040					
	2015	2020	2025	2030	2035	2040
Isojoki	335	375	349	333	297	247
Karjoki	203	243	234	220	206	181
Kauhajoki	1873	2108	1931	1777	1658	1481
Teuva	850	904	791	726	646	542
yht.	3261	3630	3305	3056	2807	2451

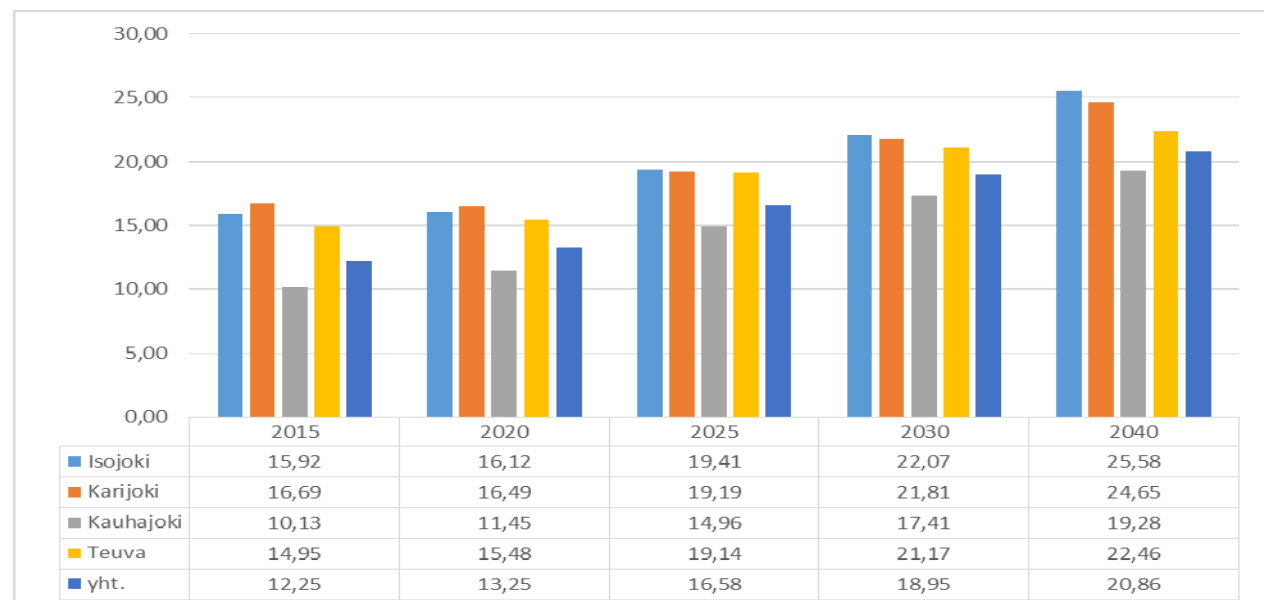




Kuvio 2. Väestöennuste 65–74 -vuotiaat kunnittain, %-osuus väestöstä v. 2015–2040.

Taulukko 4. Väestöennuste yli 75 -vuotiaat kunnittain v. 2015–2040.

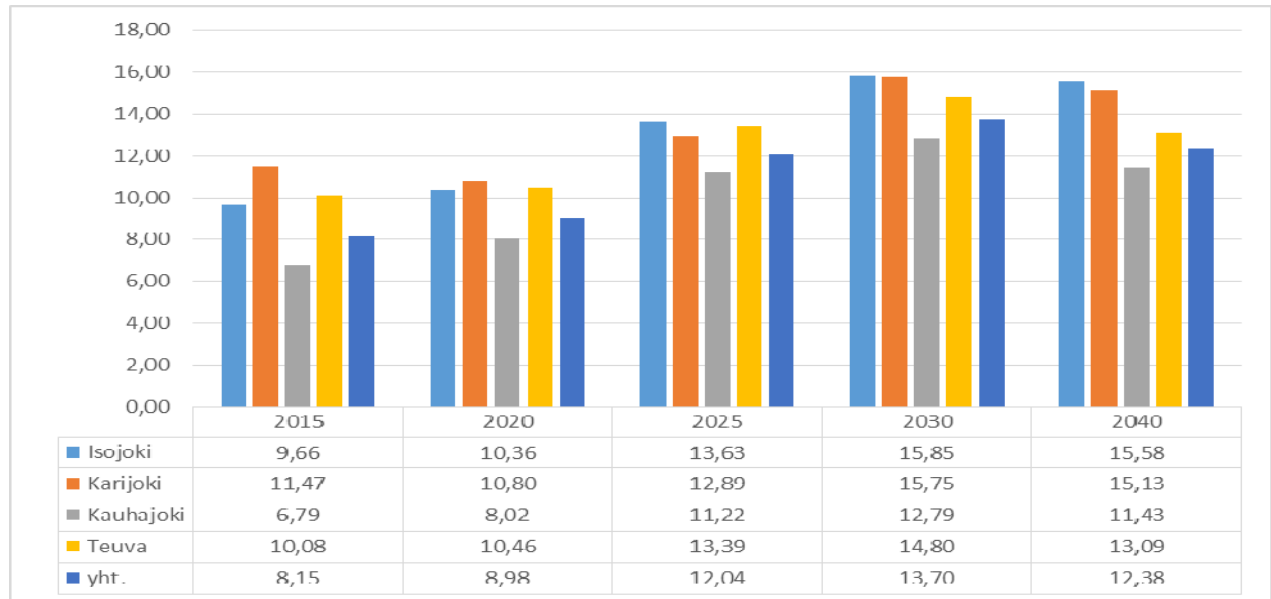
Ikäryhmä yli 75-vuotiaat 2015-2040						
	2015	2020	2025	2030	2035	2040
Isojoki	351	333	383	422	450	463
Karijoki	243	232	265	299	323	334
Kauhajoki	1416	1584	2062	2398	2585	2627
Teuva	836	854	993	1070	1091	1084
yht.	2846	3003	3703	4189	4449	4508



Kuvio 3. Väestöennuste yli 75 -vuotiaat kunnittain, %-osuus väestöstä v. 2015–2040.

Taulukko 5. Väestöennuste 75–84 -vuotiaat kunnittain v. 2015–2040.

Ikäryhmä 75-84-vuotiaat 2015-2040						
	2015	2020	2025	2030	2035	2040
Isojoki	213	214	269	303	291	282
Karijoki	167	152	178	216	212	205
Kauhajoki	950	1109	1547	1762	1652	1558
Teuva	564	561	695	748	671	631
yht.	1894	2036	2689	3029	2826	2676



Kuvio 4. Väestöennuste 75–84 -vuotiaat kunnittain, %-osuus väestöstä v. 2015–2040.

Taulukko 6. Väestöennuste yli 85 -vuotiaat kunnittain v. 2015–2040.

Ikäryhmä yli 85-vuotiaat 2015-2040						
	2015	2020	2025	2030	2035	2040
Isojoki	138	119	114	119	159	181
Karijoki	76	80	87	83	111	129
Kauhajoki	466	475	515	636	933	1069
Teuva	272	293	298	322	420	453
yht.	952	967	1014	1160	1623	1832

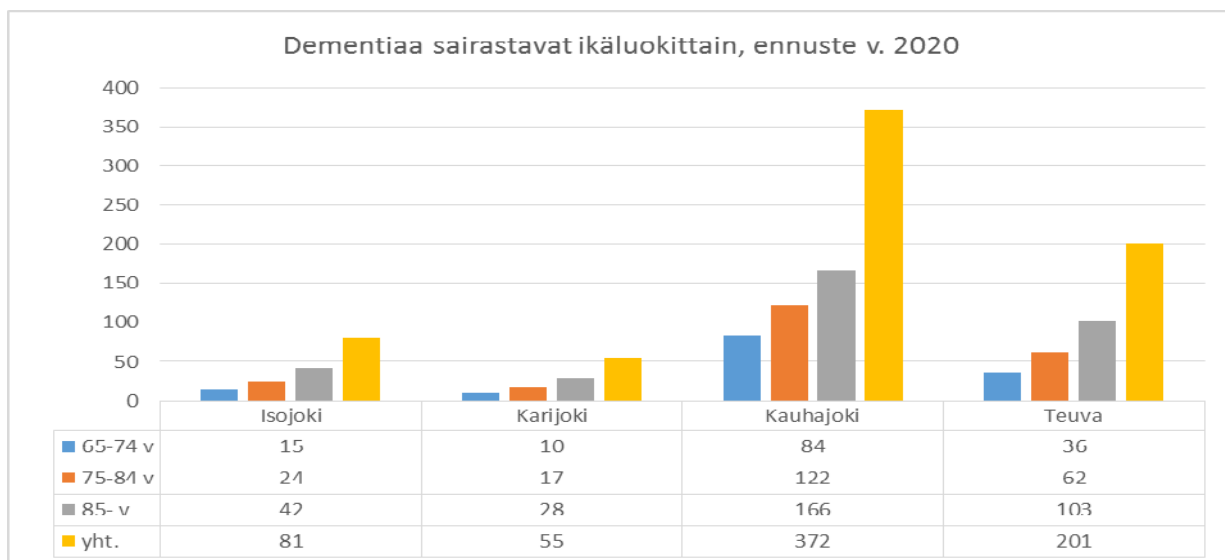


Kuvio 5. Väestöennuste yli 85 -vuotiaat kunnittain, %-osuus väestöstä v. 2015–2040.

Kuviossa 6 on esitetty ennuste vuodelle 2020 keskivaikkea tai vaikeaa dementiaa sairastavien määrästä alueen kunnissa. Keskivaikkeen tai vaikean dementiaan esiintyvyyttä Suomessa on (Lähde: Suomen muistiasi-  
antuntijat, Muistiliitto)

- 65–74-vuotiailla 4 %
- 75–84-vuotiailla 11 %
- Yli 85-vuotiailla 35 %

Keskivaikkea tai vaikeaa dementiaa sairastavista hoidetaan 50–60 % ympärivuorokautisessa hoidossa. (Lähde: Terveyskirjasto: Dementiaan esiintyminen)



Kuvio 6. Ennuste keskivaikkea tai vaikeaa dementiaa sairastavien määrästä v. 2020 väestöennusteen pohjalta.

Alueen huoltosuhteen kehitys on kuvattu alla taulukossa 7. Demografinen (tai väestöllinen) huoltosuhte ilmaisee, kuinka monta alle 15-vuotiasta ja 65 vuotta täyttäneitä on sataa 15–64 -vuotiasta (työkäistä) kohti. Mitä enemmän on lapsia ja/tai eläkeikäisiä, sitä korkeampi huoltosuhteen arvo on.

Taulukko 7. Huoltosuhteen kehitys.

ALUE	2012	2013	2014	2015	2020	2025
ISOJOKI	0,72	0,74	0,77	0,79	0,89	1,02
KARIJOKI	0,66	0,69	0,71	0,75	0,86	0,96
KAUHAJOKI	0,59	0,61	0,63	0,65	0,76	0,83
TEUVA	0,75	0,77	0,80	0,83	0,93	1,00
EP	0,62	0,63	0,65	0,67	0,74	0,79

Taulukossa 8 on esitetty alueen yhden hengen asuntokuntien osuus prosentteina kaikista asutokunnista. Asutokunnan muodostavat kaikki samassa asunnossa vakinaisesti asuvat henkilöt. Henkilöitä, jotka ovat Väestörekisterikeskuksen väestötietojärjestelmän mukaan kirjoilla laitoksissa, asuntolarakennuksissa, asunnottomia, ulkomailla ja tietymättömissä olevia, ei lueta asuntoväestöön.

Taulukko 8. Yhden hengen asutokunnat %-osuus asutokunnista v. 2013.

	%
Isojoki	39,0
Karijoki	35,7
Kauhajoki	43,4
Teuva	41,7

Taulukossa 9 on esitetty alueen kunnissa täyttä kansaneläkettä saaneet 65 vuotta täyttäneet, %-osuus vastaavan ikäisestä väestöstä v. 2013. Vertailutietona ovat Etelä-Pohjanmaan ja koko maan luvut. Mitä enemmän kunnassa on täyttä kansaneläkettä saavia, sitä pienituloisempaa eläkeläisväestöä siellä asuu.

Taulukko 9. Täyttä kansaneläkettä saaneet 65 vuotta täyttäneet, %-osuus vastaavan ikäisestä väestöstä v. 2013.

	%
Isojoki	4,3
Karijoki	3,8
Kauhajoki	3,3
Teuva	2,0
Etelä-Pohjanmaa	2,5
Koko maa	2,6

## 5.2 Ikääntyneiden palvelurakenne

Ikääntyneen väestön palvelurakenne alueen kunnissa on kuvattu alla taulukossa 10. Laskennassa on käytetty THL:n tilasto- ja indikaattoripankki SOTKANetin 31.12.2014 väestötietoja.

Suupohjassa oli 31.12.2014 vähintään 75-vuotiaita 2 857 henkilöä, joista isojokisia 344, karijokisia 253, kauhajokisia 1419 ja teuvalaisia 831. Toteutuneet kotona asuvien, tehostetun palveluasumisen ja pitkäaikaisen laitoshoidon asiakasmäärät on otettu LLKY:n Neotide- raportointiohjelmasta 31.12.2014 päivän tilanteen mukaisena. Omaishoidontuen asiakkaat on laskettu käsinlaskennalla.

Taulukko 10. 75- vuotta täyttäneiden asiakkaiden %-osuudet kuntayhtymän kuntien vastaavan ikäisestä väestöstä.

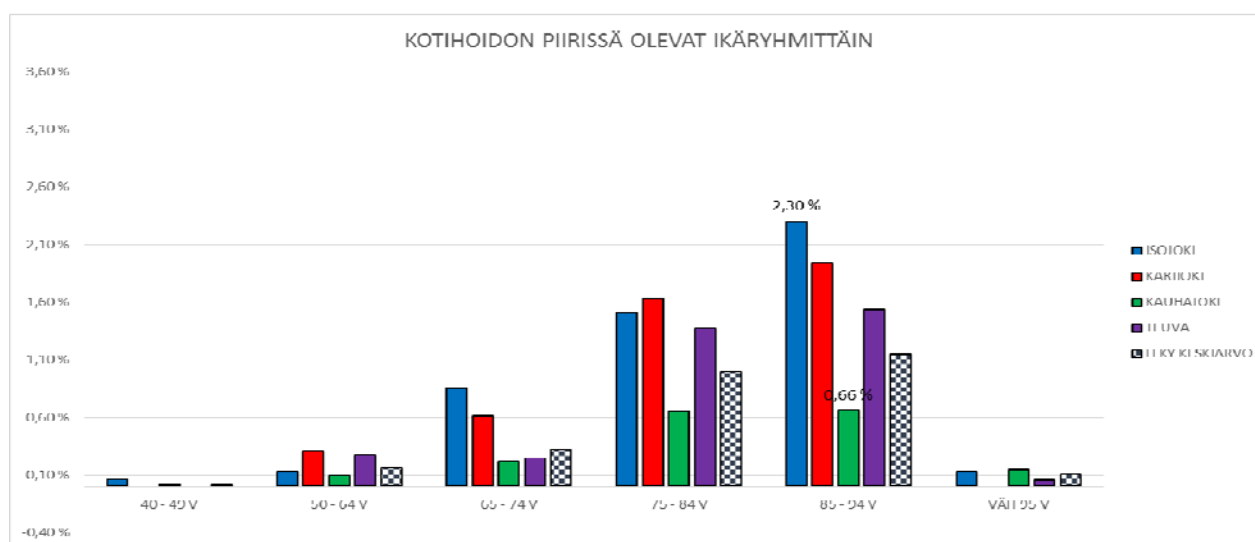
	Isojoki %	Karijoki %	Kauhajoki %	Teuva %	Suositus %
Kotona asuvat 75 vuotta täyttäneet. % vastaavanikäisestä väestöstä (sisältyy tavallinen palveluasuminen ja yöpartio).	88.3	89.3	88.5	91.3	91–92
Säännöllisen kotihoidon piirissä 30.11.14 olleet 75 vuotta täyttäneet asiakkaat. % vastaavanikäisestä väestöstä.	15.5	8.3	11.2	10.5	13–14
Ikääntyneiden tehostetussa palveluasumisessa 31.12.14	9.0	10.7	10.0	6.9	6-7
Omaishoidon tuen 75 vuotta täyttäneet asiakkaat 31.12.14 % vastaavanikäisestä väestöstä.	10.8	4.1	6.3	9,6	6-7
Vanhainkodeissa tai pitkäaikaisessa laitoshoidossa terveyskeskuksissa olevat 75 vuotta täyttäneet 31.12.14 % vastaavanikäisestä väestöstä.	2.6	0	1.5	1.8	2-3

Kotona asuvien 75 vuotta täyttäneiden %-osuus vastaavanikäisestä väestöstä jäi Teuvaa lukuun ottamatta alle valtakunnallisen suosituksen (91–92 %).

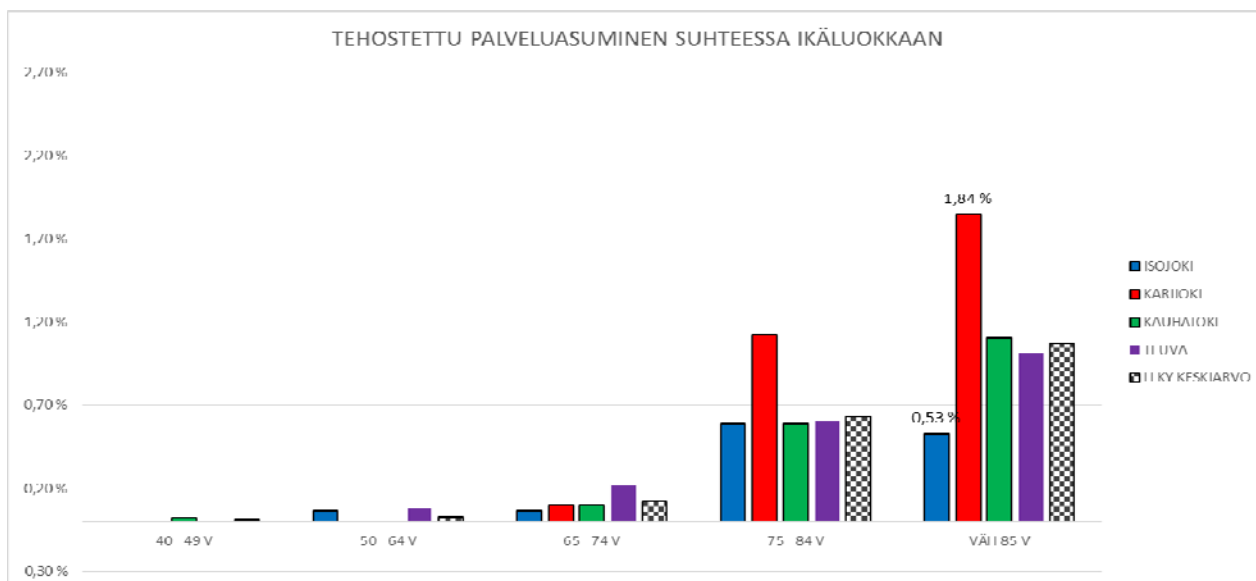
Säännöllisen kotihoidon piirissä 75 vuotta täyttäneiden osuus vastaavasta ikäluokasta tulisi suosituksen mukaan olla n. 13–14 %. Alueen kunnista tähän tavoitteeseen päästiin Isojoella. Säännöllisen kotihoidon asiakasmäärään laskettiin mukaan kaikki ne asiakkaat, joissa kotihoidon ja/tai yöpartion käynti toteutui vähintään kerran viikossa.

Omaishoidontuen asiakkaiden osalta vaihtelua oli kunnittain. Omaishoidontuen kriteerit otettiin käyttöön 1.1.2014 alkaen, ja niiden myötä omaishoidontuki on myönnetty kriteerit täyttävillä asiakkaille.

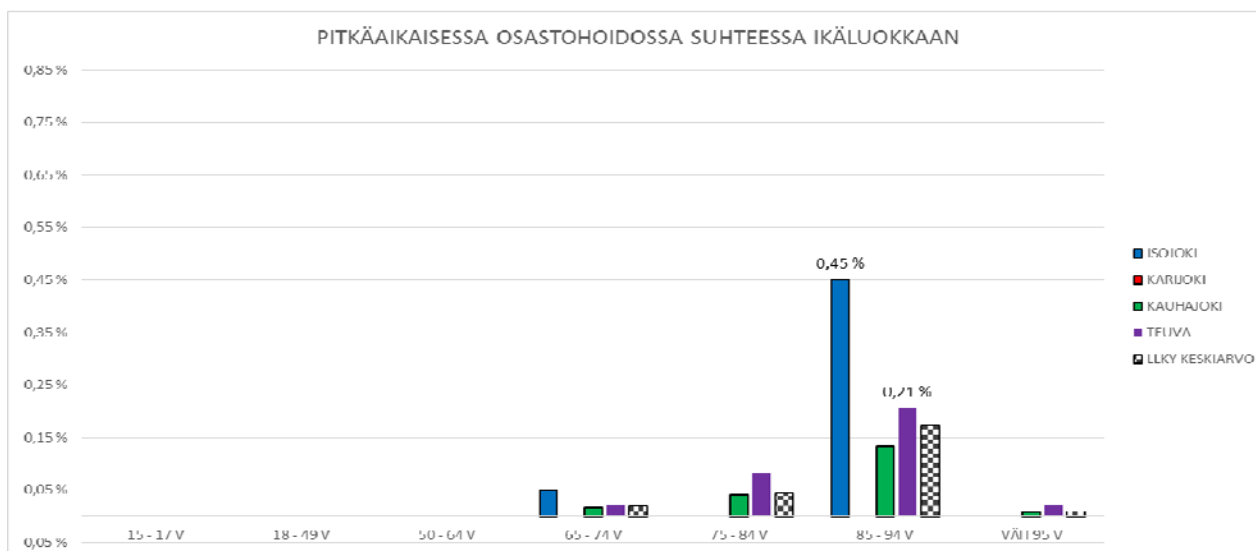
Tehostettua palveluasumista tulisi suositusten mukaan olla 6-7 % yli 75-vuotiaista. Laitoshoidon purkamisen seurauksena tehostetun palveluasumisen piirissä olevien 75 vuotta täyttäneiden %-osuudet kasvoivat ja ylittivät suosituksen. Isojoen osalta em. tilastotieto muuttui vielä 1.1.2015 alkaen, kun Koivukartano osastona lakkautui ja tehostetun palveluasumisen paikkoja lisättiin. Vanhainkotihoidon/pitkäaikaisen laitoshoidon osalta suosituksen mukainen tavoitetaso saavutettiin jokaisessa alueen kunnassa.



Kuvio 7. Kotihoidon piirissä olleet 31.12.2014.



Kuvio 8. Tehostetussa palveluasumisessa olleet 31.12.2014



Kuvio 9. Pitkäaikaisessa laitoshoidossa olleet 31.12.2014

### Laatusuosituksen mukaiset arviot absoluuttisista asiakasmääristä v. 2020

Laatusuositus asettaa tavoitteita vuoden 2017 palvelurakenteelle. Koska vuoden 2017 ennustetta ei ole, käytetään alla olevassa taulukossa vuoden 2020 ennustetta, jolloin 75 vuotta täyttäneitä olisi Isojoella 333, Karijoella 232, Kauhajoella 1584 ja Teuvalla 854.

Taulukko 11. Laatusuosituksen mukainen ennuste asiakasmääristä

	Tavoite 2020 %	Tavoite Isojoki abs. määrät	Tavoite Karijoki abs. määrät	Tavoite Kauhajoki abs. määrät	Tavoite Teuva abs. määrät
Kotona asuvat 75 vuotta täyttäneet vastaavanikäisestä väestöstä Tilastot: Sotkanet id: 1570	91,0 – 92,0	303 – 306	211 – 213	1442 – 1458	777 – 786
Säännöllisen kotihoidon piirissä 30.11. olleet 75 vuotta täyttäneet vastaavanikäisestä väestöstä	13,0 – 14,0	43 – 47	30 – 32	206 – 222	111 – 120
Omaishoidon tuen 75 vuotta täyttäneet asiakkaat vuoden aikana vastaavanikäisestä väestöstä	6,0 – 7,0	20 – 23	14 – 16	95 – 111	51 – 60
Ikääntyneiden tehostetun palveluasumisen 75 vuotta täyttäneet asiakkaat 31.12. % vastaavanikäisestä väestöstä	6,0 – 7,0	20 – 23	14 – 16	95 – 111	51 – 60
Vanhainkodeissa tai pitkäaikaisessa laitoshoidossa terveyskeskuksissa 75 vuotta täyttäneet 31.12. % vastaavanikäisestä väestöstä	2,0 – 3,0	7 – 10	5 – 7	32 – 48	17 – 26

### Asiaksmäärien kehitys väestöennusteen ja laatusuosituksen tavoitteiden mukaisesti

Taulukossa 12 on käytetty nykytilannetta (2014) kuvaavana omia tilastotietoja (Neotide-raportointiohjelma) ja ennusteiden osalta Sotkanet-tilastotietoja. Nykyistä tilannetta on verrattu laatusuosituksen ylimpiin suosituksiin (esim. kotona asuu 92 %). Laatusuosituksen tavoitteisiin nähden Isojoella palvelutarve vähenee vuoteen 2020 mennessä kaikissa palvelumuodoissa ja Karijoella ympärivuorokautisessa hoidossa, mitkä johtuvat ikäryhmien pienentymisestä. Kotihoidossa ja omaishoidontuessa ei Karijoella olla vielä suosituksissa. Niiden lisääminen saattaisi ehkäistä ympärivuorokautisen hoidon tarvetta.

Kauhajoella ja Teuvalla ikäryhmän koko kasvaa ja niissä tuleekin varautua enenevässä määrin kotona asumisen turvaamiseen muun muassa kotihoitoa lisäämällä. Ympärivuorokautista hoitoa ja hoivaa on kaikissa kunnissa yli suositusten, Teuva lähinnä suosituksia.

Tehostettua palveluasumista ja laitoshoidon pitkäaikaishoitoa kannattaa tarkastella yhdessä ja merkittävimpana tunnuslukuna pitääkin kotona asuvien osuutta

Taulukko 12. Asiaksmäärien kehitys väestöennusteen ja laatusuosituksen tavoitteiden mukaisesti

	Isojoki	Tavoite/ muutos Isojoki 2020	Karjajoki	Tavoite/ muutos Karjajoki 2020	Kauhajoki	Tavoite/ muutos Kauhajoki 2020	Teuva	Tavoite/ muutos Teuva 2020
75 vuotta täyttäneiden määrä 31.12.2014	344	333/ -11	253	232/ -21	1419	1584/ +165	831	854/ +23
Kotona asuvat 75 vuotta täyttäneet % vastaavanikäisestä väestöstä 31.12.2014	88,3% 304	92,0 % 306/ +2	89,3 % 226	92 % 213/ -13	88,5 % 1256	92 % 1457/ +201	91,3 % 759	92 % 786/ +27
Säännöllisen kotihoidon piirissä 30.11. olleet 75 vuotta täyttäneet % vastaavanikäisestä väestöstä	15,5 % 53	14 % 47/ -6	8,3 % 21	14 % 32/ + 11	11,2 % 159	14 % 222/ +63	10,5 % 87	14 % 120/ +33
Omaishoidon tuen 75 vuotta täyttäneet asiakkaat vuoden aikana % vastaavanikäisestä väestöstä 31.12.2014	10,8 % 37	7 % 23/ -14	4 % 10	7 % 16/ +6	6,3 % 89	7 % 111/ +22	9,4 % 78	7 % 60/-18
Ikääntyneiden tehostetun palveluasumisen 75 vuotta täyttäneet asiakkaat 31.12. % vastaavaikäisestä väestöstä	9 % 31	7 % 23/ -8	10,7 % 27	7 % 16/ -11	10 % 142	7 % 111/ -31	6,9 % 57	7 % 60/ +3
Vanhainkodeissa tai pitkäaikaisessa laitoshoidossa terveyskeskuksissa olevat 75 vuotta täyttäneet 31.12. % vast.ikäisestä väestöstä	2,6 % 9	1 % 3/ -6	0 % 0	1 % 2/ +2	1,5 % 21	1 % 16/ -5	1,8 % 15	1 % 9/ -6

## 6. Ympäristö

Koska kuntien muutkin hallintokunnat kuin sosiaali- ja terveystoimi järjestävät ikääntyneeseen väestöön kohdistuvia palveluja, pyydettiin kuntien eri hallintokunnilta ja asuntoja ylläpitäviltä yhdistyksiltä lyhyt ja tiivistetty kuvaus toimialan ja siihen kuuluvien eri toimintojen toimintamuodoista ja palveluista sekä mahdollisesta yhteistyöstä muiden tahojen kanssa koskien ikääntyntä väestöä.

Ikäihmisten terveyden ja hyvinvoinnin edistäminen tulee ottaa huomioon sosiaali- ja terveydenhuollon suunnittelussa, mutta myös asumis-, kulttuuri-, liikunta-, vapaa-aika-, liikennepalveluissa ja yhdyskuntasuunnittelussa, kuten kaavoituksessa ja maankäytössä.

### 6.1 Ympäristö, asuminen ja liikkuminen

Asuinympäristöllä on merkitystä ikäihmisen itsenäiseen suoriutumiseen. Ympäristötekijöihin vaikuttamalla voidaan myös vähentää riskiä joutua liian aikaiseen palvelujen käyttöön. Esimerkiksi ympäristön esteet-



tömyyttä ja toimivuutta voidaan parantaa. Kaavoitus- ja rakentamispolitiikalla on merkittäviä vaikutuksia ikäihmisen asuinympäristöön. Asuntojen kerrosluvut, hissit, liikenteelliset ratkaisut ja erilaisten palveluiden sijoittaminen vaikuttavat kotona selviytymiseen.

### **Isojoki**

Isojoen kunta ja Isojoen vanhustentaloyhdistys r.y. vuokraavat asuntoja vanhuksille. Kunnalla on 95 asuntoa ja VTY:llä 58 kpl. Viimeisin valmistunut 10-paikkainen vanhusten vuokratalo Willa Walter on sijoitettu terveysaseman yhteyteen. Yksityisten asuntojen esteettömyyttä on parannettu Isojoen kunnan ja LLKY:n toimesta. Omiin asuntoihin on mahdollisuus hakea korjaus- ja energia-avustusta.

Isojoen keskustassa on pääväylien molemmin puolin kevyenliikenteen väylät tai jalkakäytävät. Kaikki kaavatiet on päällystetty ja valaistu. Sivukylissä tievalaistusta on n. 45 km. Pääväylien ylittäminen saattaa aiheuttaa vaaratilanteita 40 km rajoituksesta huolimatta. Kirkonkylän läpi kulkee runsaasti raskasta liikennettä, koska kirkonkylässä ei ole ohitustietä. Toisaalta vanhusten asunnot ovat keskittyneet Koivukartanon läheisyyteen, joten kovin pitkiä matkoja ei tarvitse välttämättä kulkea sosiaali- ja terveyspalvelujen saamiseksi.

Liikenneturvallisuussuunnitelmassa Isojoen keskustaan on esitetty risteyksiin ja suojateille saarekkeita, mutta tiehallinnolla ei ole ollut varoja toteuttaa niitä. Turvallisten näkymien ylläpitäminen vaatii jatkuvaa huomiota kasvillisuuden ja istutusten vuoksi. Terveystalontien leveys on osoittautunut liian kapeaksi lisääntyneen liikenteen vuoksi.

Sivukylistä on järjestetty asiointiliikenne kerran viikossa kirkonkylään. Isojoen keskustassa on kolme market -tyyppistä vähittäistavarakauppaa, iso rautakauppa sekä neljä muuta erikoisliikettä. Vanhakylässä toimii kyläkauppa. Myymäläautoja ei liiku, paitsi Kodesjärven suunnassa kerran viikossa.

Kaikista asema- ja yleiskaavoista on pyydetty Vanhus- ja vammaisneuvoston kannanotot.

Tekninen toimi myy ateria- ja talonmiespalveluja vanhusten palveluasumisyksiköihin.

Isojoen Vanhustentaloyhdistyksellä on ollut merkittävä osuus Isojoen vanhusväestön asumispalveluiden tuottajana. Yhdistyksen palvelut ovat asuntojen vuokraus, saunan ja pesulan käyttömahdollisuus. Hoivapalveluita tarvitseva asukas ostaa ne LLKY:ltä tai järjestää muulla tavalla. Kirkonkylässä sijaitsevat Pappilanrinteen ja Leppärinteen rivitalot, joissa on yhteensä 44 asuntoa sosiaali- ja terveydenhuollon palvelujen välittömässä läheisyydessä. Vanhakylässä on kaksi rivitaloa, joissa yhteensä 8 asuntoa, saunaosasto sekä yhteistila. Talot on varustettu valokuituliittymällä, joka mahdollistaa mm. hoiva-tv:n käytön. Villamolla on kolme paritaloa, joissa yhteensä 6 asuntoa, saunaosasto sekä yhteistila.

### **Karjajoki**

Karjajoen kunnalla on vanhusväestölle tarkoitettuja vuokra-asuntoja vanhustentalolla 12 kappaletta ja lisäksi muitakin yksittäisiä asuntoja eri kiinteistöissä. Kaava-alueen asunnot sijaitsevat lähellä eri palveluja. Yksityisasuntoihin voi kunnan kautta hakea vanhuksille ja vammaisille tarkoitettua ARA:n myöntämää avustusta.

Karjajoen keskustan kunnan ylläpitämät kaavatiet ovat pääosin päällystetyt ja valaistut. Lisäksi kunnalla on hoidossaan n. 50 km yksityisteitä, joka omalta osaltaan vaikuttaa haja-asutusalueen asumisviihtyvyyteen. Talvikunnossapidossa on esteetön kulku huomioitu, niin teiden kuin pihojen kunnossapidossa. Keskustan alueella on pääteiden (maantiet) varrelle rakennettu valtion toimesta suhteellisen kattava pyörä- ja jalkakäytävä verkosto. Karjajoen kunnan toiveena on ollut pyörätieverkoston laajeneminen taajaman ulkopuolelle, mutta valtion rahatilanteesta johtuen toiveet eivät ainakaan vielä ole toteutuneet.

Saliininkodin keittiöltä tuotetaan ateriapalveluja Saliininkodin lisäksi myös avopalveluun. Keskustassa on kaksi kauppaa. Myymäläautoa ei kunnan alueella enää ole.

### **Kauhajoki**

Esteettömyys on julkisen rakentamisen yksi tärkeimmistä suunnittelun ja toteutuksen lähtökohdista, jota rakennusvalvonta valvoo. Uudisrakentamisessa huomioidaan esteettömyys niin taloteknisissä järjestelmissä kuin tilaratkaisuissa ja tilojen varustelussakin. Esteetön liikkuminen on kaiken perusta kiinteistöissä, joita suunnitellaan palveluasumisen tarpeisiin. Peruskorjauksessa pyritään huomioimaan aikaisemmin toteutettujen ratkaisujen ongelmat ja päivittämään tilanne nykyvaatimuksia vastaaviksi. Kaupungissa olevien vanhuspalveluyksikköjen lisäksi kaupungin 100 % omistaman Kauhajoen Vuokra-asunnot Oy:n asumisyksiköiden asuntokannasta on n. 15 % yli 65-vuotiaiden käytössä, mikä tarkoittaa käytännössä noin 60 kpl vuokrasopimusta.

Vanhusväestön asuntojen korjaustoimintaa avustettaessa otetaan huomioon tuen sosiaalinen tarkoituksenmukaisuus ja taloudellinen tarpeellisuus. Eli avustuksille on määritelty tulorajat ja varallisuusraja. Avustus on tarkoitettu ensisijaisesti niihin toimenpiteisiin, jotka ovat tarpeen vanhuksen kotiooloissa selviytymiseen ja toisaalta rakennuksen säilymisen kannalta perustellut toimenpiteet. Avustusmäärä on enintään 40 % hyväksytyistä kustannuksista (rintamaveteraaneilla enint. 70 %). Kohteen tulee olla ympärivuotisessa asuinkäytössä oleva asunto tai asuinrakennus sekä asuntoa on käytettävä avustuksensaajan asuntona viiden vuoden ajan avustuksen myöntämisestä lukien.

Maankäyttöä ohjataan siihen suuntaan, että kuntakeskusta tiivistetään eheyttämällä. Vielä rakentamatta olevat potentiaaliset maa-alueet pyritään kaavoittamaan lähinnä asumisen tarpeisiin, jossa huomioidaan myös ikääntyvän väestön ja palveluasumisen tarpeet. Kerrosrakentamisen tarpeet pyritään huomioimaan myös ydinkeskustaa kaavoitettaessa. Kaavoituksessa kuullaan laajasti eri väestöryhmiä, joten maankäytön suunnittelu on myös osallistavaa.

Liikenneturvallisuuksuunnitelma päivitetään tulevana vuosina. Kevyenliikenteen verkostot ovat melko kattavia, mutta kaavoituksessa huomioidaan myös tulevien vuosikymmenten väylätarpeet. Liikenneturvallisuuksuutta on pyritty parantamaan rakentamalla mm. suojatiesaarekkeita ja hidastetöyssyjä. Keskustan alueella on kevyenliikenteen turvaajana liikennevalot. Talvikunnossapito pyritään hoitamaan vähenevistä resursseista huolimatta laadukkaasti. Julkinen asiointiliikenne on lähinnä koulukuljetusten varassa.

Kauhajoen Vanhaintuki ry. tarjoaa ensisijaisesti ikääntyneille ihmisille viihtyisää, turvallista ja omatoimista asumista eri puolilla Kauhajokea. Vuokra-asuntoja on kaikkiaan 115 kpl yksiöistä kaksioihin. Männikön alueella sijaitsee 73 yksiötä, Aronkylässä 15 kaksiota, keskustassa Kappalaisentiellä 7 kaksiota, Hyypässä 8 kaksiota ja Kainastolla 12 yksiötä. Asuinrakennukset ovat pien- ja rivitaloja, joiden ympäristö on suunniteltu esteettömäksi. Männikönalueen vuokra-asukkaat voivat osallistua Männikönkodilla järjestettäviin viri- ketapahtumiin, kuten hartauksiin ja lauluesityksiin. Heillä on mahdollisuus tilata ateriapalvelu kotiin viikon jokaisena päivänä tai ruokailla Männikönkodilla. Yhdistyksen keskeisiä toimintaperiaatteita on turvallisuuden tunteen luominen sekä asukkaiden kannustaminen osallistumaan asuinympäristön elämään ja toimiin omien voimavarojen mukaan. Yhdistyksellä on 84 tehostetun palveluasumisen paikkaa neljässä toimintayksikössä. Männikönkotiin on mahdollisuus tulla myös itsemaksavana asukkaana.

Nummikoti yhdistys ry:llä on Nummijärven kylässä Nummikoti-niminen toimintakiinteistö. Yhdistyksellä on 12 vuokrahuoneistoa, joissa asukkaat ovat monen ikäisiä. Myös kaupungin päivähoito ja kotihoito ovat vuokranneet tiloja yhdistykseltä. Näin toteutuu viihtyvyyden kannalta tärkeä sukupolvien välinen yhdessäolo. Nummikoti tuottaa aterioita sekä kotihoidon ateriapalveluasiakkaille että itsemaksaville asiakkaille. Kylätupa on toiminnan hermokeskus ja siellä järjestetään monipuolista toimintaa

## Teuva

Teuvan kunnan yleis- ja asemakaavoituksen tavoitteena on edistää turvallisen ja esteettömän yhdyskuntarakenteen syntymistä. Kaavoituksen osalta pyritään huomioimaan myös eri erityisryhmien tarpeet ja toiveet sekä alueet virkistyskäyttöön. Mm. puistopenkkejä on asennettu kevyen liikenteen väylien viereen ”levähdyspaikaksi”

Kunnan tilahallintoon sisältyy vastuu kunnan kiinteistöjen esteettömyyden rakentamisesta ja ylläpidosta (esim. luiskat), talonmiespalvelut ja yhdistysten avustaminen kiinteistönpidon ja turvallisen elinympäristön rakentamiseen liittyvissä kysymyksissä.

Tekninen toimi hoitaa ARA:n vanhusväestölle tarkoitettujen tukien ja maksatuksen haun ja asiakasneuvonnan sekä avustaa sosiaalipalveluita rakennusmuutosten suunnittelussa (esim. luiskien teko, pesuhuonekorjaukset). Tekninen toimi hoitaa kunnan asuntojen vuokrauksen (vanhukset etusijalla tiettyihin asuntoihin). Esteettömyyskartoitukset on toteutettu kaikkien kunnan palvelutuotannon kiinteistöjen osalta 2008–2009. Lisäksi on kartoitettu yksityisen palvelutuotannon kiinteistöt ja lähetetty saadut tulokset tiedoksi ja toimenpiteitä varten kiinteistöjen omistajille ja palveluntuottajille.

Teuvan kunnan tekninen toimi pyrkii tekemään yhteistyötä alueen yhdistysten, yleishyödyllisten yhteisöjen ja yritysten kanssa toimialoihinsa liittyvissä kysymyksissä, mm. oman palvelutuotannon kehittämisessä, ylläpidossa ja järjestämisessä asiakkaiden tarpeita vastaaviksi.

Tekninen toimi tuottaa ateriapalveluita LLKY:lle ja itsemaksaville asiakkaille sekä myy LLKY:lle sotaveteraanien pihojen aurausta. Sivistystoimi toivoo, että ikäihmiset saataisiin aktivoitua käymään syömässä esim. Yhtenäiskoululla tai Perälän tai Äystön kyläkouluilla. Samoin oppilaskuljetuksia järjestettäessä ikään-tyvien mahdollisuus käyttää näitä kuljetuksia nykyistä enemmän hyödykseen.

Teuvan kunta tarjoaa siivouspalveluseteliä ensisijaisesti vanhusten, invalidien ja vammaisten kotiavun hankkimiseen. Palvelutarpeen arvio ja päätöksen valmistelee LLKY:n palveluohjaaja. Siivouspalvelusetelin myöntää Teuvan kunnan hallinto- ja elinkeinotoimen päällikkö määrärahan puitteissa. Palveluntarjoajiksi hyväksytään palveluntarjoajat, jotka LLKY hyväksyy palveluseteliyrittäjiksi. Hakemukset toimitetaan kotihoitotoimistoon.

Teuvan Vanhustenkotiyhdistys ry:n Hopearinteen kiinteistöön kuuluu 4 rivitaloa joissa asuntoja on yhteensä 46 kpl. Lisäksi on erillinen huoltorakennus, jossa on asukkaiden yhteiset sauna- ja pesutilat, keittiö ja ruokasali. Asunnot ovat kooltaan 28–32 m<sup>2</sup>. Asunnot sijaitsevat Teuvan terveyskeskuksesta 400 m:n etäisyydellä. Asunnoissa on suoritettu täydellinen peruskorjaus RAY:n tukemana, jolloin esteettömyys on huomioitu, mm. inva-wc:t / suihkut ja esteetön sisäänkäynti. Kaikkiin asuntoihin on myös seutuverkon atk-pistokkeet mahdollisia hoito- ja turvapalveluja varten. Asunnot ovat kokonsa ja vuokratasonsa puolesta täyteen asumistukeen oikeuttavia. Lisäksi yhdistys tuottaa ateriapalveluja. Suurin osa asukkaista käy ruokasalissa, mutta liikuntarajoitteisille ateria toimitetaan asuntoon. Hopearinteen alueella toimii LLKY:n kotihoidon tiimi ja tiloissa järjestetään myös kotihoidon asiakkaiden ateria- ja saunapalvelua.

## 6.2 Koulutus- ja kulttuuri

### Isojoki

Isojoen sivistysosaston alaisuuteen kuuluu koulutoimi sekä kirjasto-kulttuuritoimi. Kirjasto tarjoaa ikäihmisille ilmaisen kokoontumistilan, tietokoneiden käyttömahdollisuuden, tietopalvelun ja normaalin lainausaineiston lisäksi isotekstisiä kirjoja sekä äänikirjoja. Kirjastolla on siirtokokoelma Koivukartanossa ja Willa Walterissa, joista asukkaat voivat käydä vapaasti lainaamassa kirjoja. Kirjaston työntekijää voi pyytää mukaan päivätoimintaan, palvelukoteihin tai erilaisiin tilaisuuksiin esittelemään toimintaa tai lukemaan

tarinoita. Kirjaston kotipalvelu on ilmainen palvelu. Sen kautta asiakkaat, jotka eivät fyysisesti pääse kirjastolle saavat kirjat kotiin kuljetettuina. Kulttuuritoimi järjestää yhteistyössä eri toimijoiden ja kunnan kanssa silloin tällöin konsertteja tms. Kulttuuritoimi järjestää myös Isojoki-viikot ja Lauhan Spelit. Spelien yhteydessä on erillinen konsertti Koivukartanon ja Kultatähkän pihamaalla. Koulutoimi tarjoaa tiloja harrastekäyttöön ja kansalaisopisto erilaisia kursseja.

### **Karijoki**

Kirjasto on avoinna arkipäivisin. Kirjastoon pääsy on esteetön, mutta ovesa ei ole automatiikkaa. Museo on avoinna kesäsunnuntaisin kesä–elokuussa ja museolla järjestetään ohjelmaa, joka usein on suunnattu varttuneemmalle väelle. Sisäänpääsy museoon ei ole esteetön, vanhassa rakennuksessa on muutama porras. Monet kansalaisopiston kurssit soveltuvat myös ikääntyneille. Eläkeliiton paikallisyhdistys järjestää matkoja ja virkistysretkiä. Seurakunta on mukana kulttuuripalveluiden järjestämisessä kunnan lisäksi.

### **Kauhajoki**

Yleinen kulttuuritoimi on organisoinut ohjelman vientiä palvelutaloihin ja päivätoimintaan. Yhteistyötä tehdään mm. Panula-opiston (musiikki, lastentanssi ja muori ja vaarimuskari) kanssa, musiikki-, laulu- ja tanssiesiintyjien ja ryhmien sekä kolmannen sektorin kanssa.

Museoissa käynti on hyvää muistiharjoitusta ikäihmisille, jolloin voi yhdessä muistella menneitä asioita. Museoita Kauhajoella ovat:

- Veteraanien Perinnetalo (yhdistys ylläpitää)
- Kotiseutumuseo (Kotiseutuyhdistys)
- Eduskuntamuseo (yleinen kulttuuritoimi), jonne on esteetön kulku

Etelä-Pohjanmaan Kulttuuristrategiassa 2014–2020 nousee selkeästi esiin kulttuurinen HYVINVOINTI, erityisesti ikäihmiset ja Sote yhteistyö.

Kauhajoen kulttuurin kehittämissuunnitelmassa vuoteen 2020 on ikäihmiset huomioitu seuraavasti: ”Kulttuurin ja sosiaali- ja terveyspalvelujen yhteistyötä on syytä vahvistaa. Kulttuuritoimintaan osallistuminen tarjoaa asukkaille mahdollisuuden sosiaaliseen kanssakäymiseen ja vahvistaa osallisuutta. Kohderyhmän muodostaisivat mm. päivätoiminnan asiakkaat, vanhainkotien ja palvelutalojen asukkaat, kehitysvammaiset ja sairaalan pitkäaikaipotilaat sekä mielenterveyskuntoutujat. Seniorien ja yleensä eläkeläisten virkistäminen kulttuurilla voisi olla kunnallisen kulttuuristrategian uusi avaus. Haasteena on, kuinka saadaan vuoteen 2020 mennessä riittävän kattavat ja laadukkaat ikäihmisille soveltuvat kulttuuripalvelut tasapuolisesti palvelemaan koko kaupungin aluetta. Yksin yleisen kulttuuritoimen voimin ei ikäihmisten kulttuuripalveluja pystytä järjestämään, vaan mukana pitää olla myös kolmas sektori.”

Kaupunginkirjastolla on ollut jo usean vuoden ajan käynnissä Tieto Hoiva (lähelle ihmistä) – kirjaston mobiilikotipalvelu – hanke kotihoidon, perhehoidon, palvelukotien ja päivätoiminnan asukkaille. Hankkeen päättyessä vuoden 2015 lopussa, toiminta jatkuu vakiintuneena kirjaston kotipalvelutoimintana yhteistyössä kotihoidon ja Celia-kirjaston kanssa.

Näkövammaisilla ikäihmisillä on mahdollisuus lainata ääni-, piste- ja elektronisina kirjoja. Tulevaisuudessa on tarkoitus laajentaa palvelua koskemaan myös muita kotona asuvia ikäihmisiä ja järjestää palvelua myös muissa Suupohjan kunnissa, joista Isojoki olisi ensimmäinen. Luonnollisesti huomioidaan myös niitä ikäihmisiä ryhmänä, jotka pääsevät kirjastoon, ja kehitetään palveluita kokonaisvaltaisesti. Ikäihmiset osallistuvat aktiivisesti kulttuuritilaisuuksiin.

## Teuva

Teuvan kansalaisopisto järjestää monenlaisia kursseja/piirejä, joihin ikääntyvät voivat osallistuvat. Myös atk-taitojen hallinnan kursseja on järjestetty ikääntyville, jolloin kynnys osallistua kurssille on alhainen. Ikääntyvillä on mahdollisuus käyttää kirjaston palveluita; lainaaminen, lehtien luku, netin käyttö.

Kouluissa esim. veteraanit ja invalidit ovat vierailleet itsenäisyyspäivinä ja veteraanipäivinä siirtäen tietoa, perinnettä ja kokemuksia nykypolville. Isovanhemmat ovat aktiivisesti osallistuneet koululla järjestettäviin juhliin ja tapaamisiin, jolloin yhteys tämän päivän kouluelämään säilyy. Ajatuksena on ollut aloittaa kummivaari - ja mummitoimintaa, jolloin ikäihminen kävisi koulupäivän arjessa keskustelemassa vähän ajan-kohtaisista asioista ja tuomassa näkökulmaa.

## 6.3 Liikunta ja vapaa-aika

### Isojoki

Liikunta- ja urheilualueet (esim. monitoimitalon ja koulun liikuntatilat) ovat päivittäin kaikenikäisten käytettävissä lähes maksutta. Maksullisia palveluita ovat monitoimitalon yksityiset salivuorot. Kunta ylläpitää talvisin kirkonkylän jääalueita sekä laajaa latuverkostoa (yli 100 km), joka ulottuu lähes joka kylälle. Kesäaikaan ylläpidetään mm. keskustan urheilualueita. Myös sivukylien kylätalot ovat kuntalaisten käytettävissä eri-ikäisten liikuntatoimintaan.

Kävely ja pyöräily ovat suosittuja liikuntalajeja kuntalaisten keskuudessa ja etenkin pururata, kuntopolut ja kevyen liikenteen väylät ovat käytössä omaehtoisessa liikunnassa. Kesäaikaan etenkin Kangasjärvi ja Kodesjärvi ovat aktiivisessa käytössä. Kuntalaisia kannustetaan liikunnan pariin myös erilaisilla kuntokampanjoilla sekä ylläpitämällä Mitä Isojoella voi harrastaa – julkaisua. Seurat, järjestöt ja yksityiset yrittäjät tarjoavat monipuolista ja edullista ryhmäliikuntaa kaiken ikäisille kuntalaisille, myös kansalaisopiston ja LLKY:n fysioterapian erilaiset liikuntaryhmät ovat suosittuja. Talkoohenki ja kuntalaisten aktiivinen osallistuminen liikuntapalvelujen kehittämiseen ovat mahdollistaneet mm. Lauhansarven valolatuhankkeen sekä koulun alueen uudet liikuntapaikat (mm. boccia-kentät ja minigolf-rata).

### Karjajoki

Kunnassa edistetään eri ohjaukskeinoin sellaisen yhdyskuntarakenteen kehittymistä ja säilymistä, jossa luonto, arkiympäristö ja rakennetut liikuntapaikat yhdessä mahdollistavat säännöllisen liikunnan ja fyysisen aktiivisuuden harjoittamisen päivittäisessä elinympäristössä. Kuntalaisille turvataan mahdollisuus kehittävään vapaa-aikaan ja viihtyvyyteen tukemalla järjestötoimintaa, tarjoamalla liikuntapaikkoja sekä vapaa-ajanpalveluja yhteistyössä eri hallintokuntien ja organisaatioiden kanssa. Reitistöjen, opasteiden, esitteiden ja taukopaikkojen kehittämiseen kiinnitetään erityistä huomiota. Vuosittain järjestetään kuntoliikuntakampanja (v. 2014 n. 100 osallistujaa) ja pyöräilykampanja (n. 700 osallistujaa). Kuntosalitoiminnassa aktiivisia kuntoilijoita on mukana n. 100 kuntalaista (ikäjakauma 16–80 vuotta). Kävelykampanja tavoittaa n. 100 kuntalaista.

### Kauhajoki

Kauhajoen kaupungin Liikunnan kehittämissuunnitelmassa on huomioitu ikäihmiset merkittävänä kohde-ryhmänä. Suunnitelma koostuu kolmesta osiosta:

1. Terveyttä edistävä toiminta
2. Liikuntaympäristöt ja –olosuhteet
3. Nuoriso- ja kilpaurheilu

Suunnitelma on osana kaupungin strategiaa, ja sitä päivitetään vuosittain. Liikunnalla on vahva rooli terveyden edistämässä ja kaupungin hyvinvointia mitattaessa. Suunnitelman päivityksessä on kuultu vanhusneuvostoa, jolta on pyydetty näkökulmia ikäihmisten liikunnan kehittämiseksi. Liikunnan kehittämissuunnitelmalla on yhteys kaupungin hyvinvointikertomukseen, missä tavoitteeksi on vahvistettu terveyttä edistävän liikunnan ja omaehtoisen liikunnan edistäminen.

Liikuntapalveluiden yhteistyö erityisliikunnan tarpeen näkökulmasta Kauhajoella toimivien tahojen, yritysten sekä ikääntynyttä väestöä edustavien järjestöjen ja muiden yleishyödyllisten yhteisöjen kanssa on merkittävää ja totuttua tapaa toimia. Yhteistyö kolmannen sektorin vertaisohjaajien kanssa (järjestöt) mahdollistaa toiminnan paremman jatkuvuuden. Kaupungin liikuntapalvelut tukevat vertaisohjaajakoulutusta ja koordinoivat toimintaa.

Taksoissa ym. maksuissa on huomioitu ikäihmiset määrittelemällä eläkeläishinnat ja myöntämällä seniorikortteja.

Ikäihmisten kasvava joukko on tärkeä kohderyhmä suunniteltaessa, toteutettaessa ja arvioitaessa liikunta-ym. vapaa-ajan palveluita. Toiminnassa on huomioitu myös naapurikuntalaisten osallistumismahdollisuus. Erityisesti ikääntyneille tai kaikenikäisille järjestetystä toiminnasta mainittakoon ikääntyneiden kuntojumppa ja kuntosaliharjoittelu/Iloiset Askeleet, vesijumppa (terapia-allas ja isoallas), iäkkäiden kehitysvammaisten liikunta, kevyt kuntojumppa, vesijuoksu, vesicircuit, kuntosalicircuit, lämminvesijumppa, vennyttelyjumppa ja tasapainojumppa. Ryhmiä ohjaavat erityisliikunnan ohjaaja, Virkun ohjaaja ja vertaisohjaajat.

## Teuva

Kunnan liikuntatoimi kokoaa *Teuva liikkuu – vihkoseen* kaiken liikuntatoiminnan, joka on suunnattu kuntalaisille. Vihkonen ilmestyy kaksi kertaa vuodessa.

Kunnan liikuntatoimi järjestää vuosittain hiihtokampanjan ja kesän aikana postilaatikkopyöräilyt. Kunnassa on hyvät liikuntamahdollisuudet esim. Pappilankankaalla ja Parrassa. Molemmilla alueilla on kymmenien kilometrien latuverkostot ja hyvät mahdollisuudet omaehtoiseen liikkumiseen. Lähes jokaisella sivukylällä on omat kuntoradat ja talviaikana hiihtomahdollisuudet kyläyhdistysten toimesta. Keskustan alueen kevyenliikenteen väylät sopivat hyvin kävely-, pyöräily- ja rollaattoriliikunnalle.

Kunnan omana toimintana järjestetään uimahallilla vesijuoksua sekä miehille että naisille erikseen. Samoin vesijumppaa ja vesinyrkkeilyä järjestetään viikoittain. Eläkeläisille on erikseen omat uintivuorot ja vesijumppavuorot ja uimahallilla sijaitsevalla kuntosalilla omat kuntosalivuorot. Erityisryhmien liikuntavuorot järjestetään aukioloaikojen ulkopuolella, erityisryhmiä ovat mm. näkövammaiset, mielenterveyspotilaat ja kehitysvammaiset. Uimahallille ja kuntosalille eläkeläiset pääsevät puoleen hintaan.

Teuvan kansalaisopisto ja Teuvan Rivakattaret järjestävät eri-ikäisille eri liikuntalajeja viikoittain ja kansalaisopiston ryhmiä kokoontuu myös sivukylillä. Koulun liikuntasalia ja -kenttää käyttävät innokkaasti esim. boccian pelaajat.

## 6.4 Kuntien hyvinvointikertomukset

Kauhajoen kaupunginvaltuusto, Isojoen, Karijoen ja Teuvan kunnanvaltuustot ovat hyväksyneet kuntiensä hyvinvointikertomukset 2013–2016. Tärkeiksi kehittämiskohteiksi koskien myös ikääntynyttä väestöä on nostettu hyvinvoinnin, terveyden, toimintakyvyn ja itsenäisen suoriutumisen edistäminen ja terveyserojen kaventaminen. Tavoitteeseen pyritään terveyttä edistävän liikunnan ja omaehtoisen liikunnan edistämällä, terveellisen ravitsemuksen ja ravintotottumusten edistämällä sekä omatoimisuuden tukemisella ja

vastuunottamisella itsestä. Yhtenä kehittämiskohteena on syrjäytymisen ehkäiseminen tavoitteena osallisuuden ja yhteisöllisyyden lisääminen.

## 7. Kolmannen sektorin palvelut ikääntyneille

Kunnan on tehtävä yhteistyötä kunnassa toimivien julkisten tahojen, yritysten sekä ikääntyntä väestöä edustavien järjestöjen ja muiden yleishyödyllisten tahojen kanssa ikääntyneen väestön hyvinvoinnin, terveyden, toimintakyvyn ja itsenäisen suoriutumisen tukemiseksi (Vanhuspalvelulaki 4§).

### 7.1 Seurakuntatoiminta

Tärkeä rooli ikäihmisten hengellisten tarpeiden huomioimisessa on seurakuntien palveluilla. LLKY:n alueen ev.lut. seurakunnilta pyydettiin lyhyt ja tiivistetty kuvaus palveluista ja mahdollisesta yhteistyöstä muiden tahojen kanssa koskien ikääntyntä väestöä.

Kirkon vanhustyön strategian 2015 mukaan: ”Kirkon vanhustyö toteuttaa perustehtävänsä vahvistamalla kristilliseen uskoon perustuvaa elämää ja siitä nousevaa oikeudenmukaisuutta, osallisuutta ja lähimmäisenrakkautta ja heikoimmista huolehtimista vanhusten elämässä, seurakunnassa ja yhteiskunnassa. Kirkon vanhustyön avaintehtävät ovat uskon, hengellisen ja henkisen elämän vahvistaminen, vanhusten ihmisarvon jakamaton puolustaminen ja oikeudenmukaisen kohtelun edistäminen. Toiminnassa tuetaan vanhusten omien voimavarojen käyttämistä. Seurakuntatyössä edistetään vanhusten yhteisöllisyyden ja turvallisuuden kokemista. Kirkon vanhustyön tulee auttaa ja tukea niitä vanhuksia, jotka jäävät lähimmäisavun ja yhteiskunnan tukien ulkopuolelle. Kirkon vanhustyö perustuu kristilliseen ihmiskäsitykseen ja toivoo, että kristillinen usko on voimavarana vanhuksen elämän eri vaiheissa. Käytännön toteutuksen uskon vahvistaminen saa aktiivisessa ja monimuotoisessa seurakuntaelämässä, julistuksessa, palvelussa ja lähetyksessä.”

#### Isojoen seurakunta

Isojoen seurakunta järjestää seuraavaa toimintaa ikääntyneille:

- syntymäpäiväonnittelukäynnit, 80-, 85-, 90+ -vuotiaiden luona, myös palvelukodeissa
- 70- ja 75-vuotiaille oma syntymäpäiväjuhla seurakuntatalolla
- seurakunnan joululahja (lehti) kaikille yli 70-vuotiaille, palvelukoteihin muutama lehti yhteisiin tiloihin
- kirkkopäiviä /-pyhiä omassa ja rovastikunnan seurakunnissa, myös omaishoitajille
- virkistyspäiviä mahdollisuuksien mukaan Suvirannassa (srk:n leiripaikka)
- kokoontumisia ja retkiä, esim. naisten kerho
- hartaushetket palvelukodeissa
- sielunhoidolliset keskustelut pyydetessä kodeissa, palvelukodeissa ja seurakunnan työntekijöiden vastaanotoilla
- mahdollisuus taloudelliseen avustamiseen ja ruoka-avustamiseen
- yhteistyö mm. sosiaalitoimen, palvelukotien, kotihoidon, keskussairaalan ja kylien aktiivisten lähimmäisten kanssa
- yhteistyö naapurikuntien ja seurakuntien kanssa

#### Karijoen seurakunta

Karijoen seurakunta järjestää ikäihmisille seuraavaa toimintaa:

- Jumalanpalvelukset kirkossa sunnuntaisin. Jumalanpalvelukset ja muut tilaisuudet välitetään kirkosta keskusradion kautta Saliininkodille.

- Päivähartaus Saliininkodilla kerran kuukaudessa. Päivätoiminnassa järjestetään ehtoollishartaudet kaksi kertaa vuodessa.
- Seurakuntakodilla kokoontuu kerran kuukaudessa ikäihmisten kerho, johon järjestetään kuljetus. Kirkossa ja seurakuntakodilla järjestetään lisäksi muita hengellisiä tilaisuuksia. Ikäihmisille järjestetään kesäretki. Kirkkoherra ja diakonissa onnittelevat syntymäpäivinä (80-, 85-, 90-, kaikki yli 90-vuotiaat) seurakuntalaisia. 70-vuotiaille järjestetään syntymäpäiväjuhla.
- Kirkkoherra ja diakonissa tekevät pyydetessä koti- ja palvelukotikäyntejä. Kauhajoen terveyskeskuksessa ja Saliininkodilla pyritään vierailemaan säännöllisesti. Ikäihmisille tarjotaan mahdollisuus sielunhoitoon ja ehtoolliseen myös kotona.
- Seurakunnan diakoniatyö palvelee ikäihmisiä kokonaisvaltaisesti (hengellisesti, henkisesti ja sosiaalisesti). Diakoniatyö tekee yhteistyötä sosiaalitoimen ja päivätoiminnan kanssa. Diakoniatyöllä on myös mahdollisuus auttaa ikäihmisiä tarvittaessa taloudellisesti diakonia-avustusten muodossa. Diakoniatyön vapaaehtoiset vievät joulutervehdyksenä joululehden kaikille yli 80-vuotiaille.

### **Kauhajoen seurakunta**

Kauhajoen seurakunta järjestää ystäväpalvelua (Tuku-toimintaa eli tunti aikaa kuukaudessa). Toiminnassa mukana olevat ystävät ovat pääasiassa eläkeläisiä. He käyvät vanhuksien luona kodeissa ja laitoksissa ja toimivat ulkoiluttajaystävinä sekä kirkkokaverina. Ystäväkäyntipyynnön voi esittää asiakas itse, omaiset, naapurit, tuttavat tai hoitohenkilökunta. Seurakunnan työntekijät kohtaavat vanhuksia esim. syntymäpäivä-, koti- ja laituskäynneillä kertoen myös ystävätoiminnasta.

Diakoniatyön järjestämässä ”Soppapäivässä” kohtaavat kaikenikäiset, siellä on mahdollisuus jutella ja tavata työntekijöitä ja seurakuntalaisia. Tilaisuudessa pidetään hartaushetki ja siellä myös mahdollisuus ruokailla edullisesti. Tapahtumaan on osallistunut n. 150 henkilöä/kerta.

Kauhajoen sivukylillä toimivat ”Iloiset iltapäivät” vanhuksille, joissa kylän diakoniatoimijoita on mukana. Sivukylissä diakonipiirit kokoontuvat säännöllisesti ja käyvät laitos- ja palvelukotivierailuilla vanhusten luona. Kultaisen iän kerho kokoontuu Pöntänen seurakuntakodilla. Majaniemen leirikeskuksessa pidetään leiripäiviä.

Diakoniatyöntekijät tekevät kotikäyntejä, joita myös seurakuntalainen voi heiltä pyytää. Kotikäynneillä on mahdollista kartoittaa vanhusten elämäntilannetta, kuten asumista, terveyttä jne. Tarvittaessa diakoniatyöntekijä ottaa yhteyttä omaiseen tai kotihoitoon. Diakoniatyöntekijät ja papit käyvät myös hartaushetkissä palveluasumisyksiköissä. Lisäksi he tekevät terveyskeskuskäyntejä, joihin pyynnöt tulevat yleensä omaisten kautta.

Vanhusten ehtoolliskirkko järjestetään syksyisin. Osallistujat ovat kotona, palvelukodeissa tai laitoshoidossa olevia ja he tulevat kirkkoon henkilökunnan tai omaisten saattamana.

Erityistyötä ovat mm. näkövammaisten, kuulovammaisten ja kehitysvammaisten kerhot.

Kirkon kirppis järjestetään vapaaehtoistoimintana. Mahdollisuus kohdata keskustelukumppaneita on myös ompeluseuroissa, kuoro toiminnassa, erilaisissa kerhoissa ja lähetykammerissa.

### **Teuvan seurakunta**

Teuvan seurakunnassa pyritään toteuttamaan kirkon vanhustyön strategiaa. Seurakunta on huolehtinut siitä, että tiloihin on esteetön pääsy, induktiosilmukat, hyvä äänentoisto ja nettiyhteys kirkosta. Teuvan seurakunnan vanhuksille tarjoamat keskeisimmät toimintamuodot ovat:

- kirkkopyhät
- raamattu- ja rukouspiirit
- hartaus- ja lauluhetket



- kuorot (seurakunta- ja veteraanikuoro)
- virkistys- ja leiripäivät, retket
- joulujuhlat
- yhteinen syntymäpäiväjuhla 80-vuotiaille
- syntymäpäiväkäynnit 70-, 75- ja 85-vuotiaiden luo. Yli 90-vuotiaiden luona käydään vuosittain
- kotikäynnit
- kirpputori
- diakoniapiirit
- myyjäiset ja erilaiset tapahtumat
- diakoniavastaanotto (keskustelut ja taloudellinen avustaminen)
- sururyhmä

## 7.2 Pääasiassa ikääntyneille tarkoitetut järjestöt ja yhdistykset

Suupohjan alueella toimii lukuisia ikäihmisten hyvinvointiin, harrastamiseen, vapaa-ajan- ja virkistystoiminnan edistämiseen vaikuttavia järjestöjä. Järjestöt antavat ohjausta, neuvontaa ja tukea, sekä suorittavat edunvalvontaa ja järjestävät harraste- ja virkistystoimintaa. Järjestöjen perustehtävänä on parantaa jäsenistönsä elämänlaatua, tukea osallisuutta ja tuottaa asiantuntijapalveluita jäsenistönsä päivittäisen elämän helpottamiseksi. Järjestöt tuottavat myös arvokasta arkitietoa, joka on merkittävää kuntalaisten hyvinvoinnin edistämiseksi ja ennaltaehkäisevässä huolenpidossa.

Eläkeläis- ja vanhusjärjestöjä alueella toimii useita. Ne järjestävät erilaisia kulttuuri- ja virkistyspainotteisia retkiä, matkoja ja tilaisuuksia. Näiden lisäksi järjestöjen viikoittaisissa tilaisuuksissa ja tapahtumissa vieraillee eri alan asiantuntijoita ja ammattinedustajia, jotka neuvovat ja tiedottavat olemassa olevista palveluista ja ohjaavat niiden pariin.

### Eläkeliitto

Eläkeliiton Isojoen yhdistys [www.etela-pohjanmaa.elakeliitto.fi/yhdistykset/isojoki](http://www.etela-pohjanmaa.elakeliitto.fi/yhdistykset/isojoki)

Eläkeliiton Karijoen-Kristiinankaupungin yhdistys ry

[www.etela-pohjanmaa.elakeliitto.fi/yhdistykset/karijoki-kristiina](http://www.etela-pohjanmaa.elakeliitto.fi/yhdistykset/karijoki-kristiina)

Eläkeliiton Kauhajoen yhdistys ry

<http://etela-pohjanmaa.elakeliitto.fi/yhdistykset/kauhajoki/etusivu/>

Eläkeliiton Teuvan yhdistys ry

[http://portaali.suupohja.fi/site?node\\_id=852&action=show\\_data&p\\_id=2239&row=133](http://portaali.suupohja.fi/site?node_id=852&action=show_data&p_id=2239&row=133)

### Eläkkeensaajien Keskusliitto EKL ry

Kauhajoen eläkkeensaajat ry <http://kauhajoki.elakkeensaajat.fi/>

Teuvan eläkkeensaajat ry

[http://portaali.suupohja.fi/site?node\\_id=852&action=show\\_data&p\\_id=2392&ordercol=yhdistys&ordertype=ASC&row=79](http://portaali.suupohja.fi/site?node_id=852&action=show_data&p_id=2392&ordercol=yhdistys&ordertype=ASC&row=79)

### Eläkeläiset ry

Kauhajoen Eläkeläiset ry

<http://www.elakelaiset.fi/fi/Yhdistykset%20alueittain/Pohjanmaan%20Aluej%C3%A4rjest%C3%B6/>

Teuvan Eläkeläiset ry

[http://portaali.suupohja.fi/site?node\\_id=852&action=show\\_data&p\\_id=2391&ordercol=yhdistys&ordertype=ASC&row=78](http://portaali.suupohja.fi/site?node_id=852&action=show_data&p_id=2391&ordercol=yhdistys&ordertype=ASC&row=78)

### **Kristilliset eläkeläiset ry**

Kauhajoen Kristilliset eläkeläiset ry <http://www.krell.fi/201-kauhajoki>  
 Teuvan Kristilliset eläkeläiset ry <http://www.krell.fi/870-teuva>

### **Kansallinen Senioriliitto**

Kauhajoen Kansalliset Seniorit ry <http://kauhajoki.senioriyhdistys.fi>  
 Teuvan Kansalliset seniorit ry <http://teuva.senioriyhdistys.fi>

### **Suomen Sotaveteraaniliitto ry**

Isojoen Sotaveteraanit

[http://portaali.suupohja.fi/site?node\\_id=848&action=show\\_data&p\\_id=2446&ordercol=yhdistys&ordertype=ASC&row=11](http://portaali.suupohja.fi/site?node_id=848&action=show_data&p_id=2446&ordercol=yhdistys&ordertype=ASC&row=11)

Karijoen Sotaveteraanit

[http://portaali.suupohja.fi/site?node\\_id=850&action=show\\_data&p\\_id=2752&ordercol=yhdistys&ordertype=ASC&row=13](http://portaali.suupohja.fi/site?node_id=850&action=show_data&p_id=2752&ordercol=yhdistys&ordertype=ASC&row=13)

Kauhajoen sotaveteraanit

[http://portaali.suupohja.fi/site?node\\_id=851&action=show\\_data&p\\_id=2018&ordercol=yhdistys&ordertype=ASC&row=63](http://portaali.suupohja.fi/site?node_id=851&action=show_data&p_id=2018&ordercol=yhdistys&ordertype=ASC&row=63)

Teuva Sotaveteraanit

[http://portaali.suupohja.fi/site?node\\_id=852&action=show\\_data&p\\_id=2322&ordercol=yhdistys&ordertype=DESC&row=16](http://portaali.suupohja.fi/site?node_id=852&action=show_data&p_id=2322&ordercol=yhdistys&ordertype=DESC&row=16)

### **Rintamaveteraaniliitto**

Isojoen Rintamaveteraanit

Kauhajoen Rintamaveteraanit

[http://portaali.suupohja.fi/site?node\\_id=851&action=show\\_data&p\\_id=2009&ordercol=yhdistys&ordertype=ASC&row=60](http://portaali.suupohja.fi/site?node_id=851&action=show_data&p_id=2009&ordercol=yhdistys&ordertype=ASC&row=60)

### **Sotainvalidien Veljesliitto**

Sotainvalidien Veljesliiton Isojoen osasto ry

[https://www.google.fi/?gws\\_rd=ssl#q=Sotainvalidien+Veljesliiton+Isojoen+osasto+r.y](https://www.google.fi/?gws_rd=ssl#q=Sotainvalidien+Veljesliiton+Isojoen+osasto+r.y)

Sotainvalidien Kauhajoen osasto ry

[https://www.google.fi/?gws\\_rd=ssl#q=Sotainvalidien+Veljesliiton+Kauhajoen+osasto+r.y](https://www.google.fi/?gws_rd=ssl#q=Sotainvalidien+Veljesliiton+Kauhajoen+osasto+r.y)

Sotainvalidien Teuvan osasto ry

[https://www.google.fi/?gws\\_rd=ssl#q=Sotainvalidien+Veljesliiton+Teuvan+r.y](https://www.google.fi/?gws_rd=ssl#q=Sotainvalidien+Veljesliiton+Teuvan+r.y)

Sotainvalidien Karijoen osasto ry

[https://www.google.fi/?gws\\_rd=ssl#q=Sotainvalidien+Veljesliiton+Karijoen+osasto+r.y](https://www.google.fi/?gws_rd=ssl#q=Sotainvalidien+Veljesliiton+Karijoen+osasto+r.y)

### **Omaishoitajat ja läheiset liitto ry**

Isojoen Omaishoitajat ry [www.omaishoitajat.fi/node/176](http://www.omaishoitajat.fi/node/176)

Kauhajoenseudun Omaishoitajat ry <http://www.omaishoitajat.fi/node/186>

## 8. Vanhusneuvostot

### 8.1 Vanhusneuvostojen tehtävät

Ikääntyneen väestön osallisuutta voidaan turvata vanhusneuvostojen kautta, koska neuvoston jäsenet tuntevat parhaiten iäkkäiden ihmisten tarpeet. Vanhusneuvostojen keskeisin tehtävä on tuoda ikääntyneen väestön ääni (tarpeet, odotukset, kokemukset) suunnitteluun, päätöksentekoon ja arviointiin ja tiedottaa ikääntyneelle väestölle vireillä olevista asioista. Vanhusneuvostojen on oltava mukana laatimassa, seuraamassa ja arvioimassa kunnan/alueen suunnitelmaa ikääntyneen väestön tukemiseksi (Vanhuspalvelulaki, 5 §) ja osallistuttava palvelujen riittävyyden ja laadun arviointiin (Vanhuspalvelulaki, 6 §).

Kunnalliseen päätöksentekoon vanhusneuvosto voi vaikuttaa tekemällä esityksiä, aloitteita ja lausuntoja ikääntyneen väestön näkökulmasta. Tärkeä rooli vanhusneuvostolla on yhteistyön tekeminen erilaisten toimijoiden, kuten järjestöjen ja muiden kolmannen sektorin toimijoiden, poliittisten päättäjien ja virkamiesten kanssa. Vanhusneuvosto voi myös aktivoida iäkkäitä käyttämään omia voimavarojaan itsensä ja yhteisön hyväksi.

Kauhajoella on erikseen vanhus- ja vammaisneuvosto, Isojoella, Karijoella ja Teuvalla on kullakin yhteinen vanhus- ja vammaisneuvosto. Jokaisessa kunnassa kunta järjestää vanhusneuvostoille tilat ja sihteerin. Kokous- ja matkakorvausten korvaus vaihtelee kunnittain.

### 8.2 Vanhusneuvostojen esitykset

Kuntien vanhusneuvostojen edustajien yhteinen tilaisuus oli 24.9.2014, jolloin kunkin neuvoston taholta nousivat esiin seuraavat toiveet ja muutostarpeet.

#### Isojoki

- Kotihoitoa vahvistettava
- Suunnitelmassa painotettava kuntoutusta edistäviä toimenpiteitä, erityisesti liikuntaa
- Kuntouttavat apuvälineet kotiin, esim. motomed
- Kotihoidon työntekijöillä riittävästi aikaa ja heitä on riittävästi
- Isojoen terveyskeskuksen omat lääkäripalvelut on turvattava
- Lumityöt, hiekoitus ym. kotona asumista helpottavat palvelut
- Kulttuuritarjontaa enemmän myös yhteistyössä muiden tahojen kanssa
- Ambulanssipalvelut on turvattava
- Isojoelta kantautui lisäksi palautetta siitä, että rannehälyttimet ovat liian kankeita, ei saa hälytystä painettua

#### Karijoki

- Kotihoidon ajankäyttö asiakastyöhön (nyt henkilökunnalta kuluu aikaa ateriapalvelukuljetuksiin)
- Vapaaehtoistyö kotihoidon tukena
- Kotihoidon saunapalvelun sauna on huonossa kunnossa. Ehdotus: vanhainkodin vanhan puolen sauna kuntoon, jolloin voisi käyttää saunotuksessa, samalla vapaaehtoisvoimin virikkeitä paikalle.
- Ambulanssitoiminta (ambulanssin tulo kestää kauan, ei huoli kyytiin, henkilökunta ylimielistä)
- Ateriapalvelun laskutuksen pakkautuminen (epäsäännölliset laskutusvälit)
- Jalkakäytävien reunat liian korkeat

#### Kauhajoki

- Yleisen esteettömän wc:n tarve keskustan alueelle
- Apuvälineiden saanti viikonlopulla turvattava esim. erikoissairaanhoidosta kotiutuessa

- Ulkoilu ikäihmisten kanssa, vakuutukset ja lupa asiakkaalta/omaiselta. (vapaaehtoispankki, tiedot ti-  
lattavissa olevista vapaaehtoispalveluista tai vapaaehtoisista palvelukotien ilmoitustauluille?)
- Järjestöjen kokoontumistilat ja varastotilat puuttuvat
- Sivukylissä olevat ikäihmiset kaipaavat palveluja (kauppa, pankki, kirjasto, posti, vaihtoehtona kulje-  
tuspalvelut keskustaan, voisiko kuljetuksia yhdistää esim. postin palvelujen kanssa.)
- Hoitoon pääsy on hidasta erikoissairaanhoidon palveluihin
- Kotiapupajan säilyminen olisi tärkeää (kotiapupaja on sosiaalipalvelujen järjestämää, työllistetään  
työttömiä, ikäihmisten avuksi)
- Kyläyhdistysten aktivoituminen
- Palvelusetelin käytön laajentuminen muihinkin palveluihin
- Ympäristön siisteys (esim. jokivarsi)
- Sotainvalideille, -veteraaneille kuntoutusta/virkistystä omalla paikkakunnalla (esim. päivätoiminta)

Kauhajoen vammaisneuvosto esittää yhteisen tilan saamista Kauhajoelle järjestöjen käyttöön.

### **Teuva**

- Lääkäripäivystys ja omat lääkärit turvattava Teuvalla
- Ambulanssitoiminta (ambulanssin tulo kestää huolestuttavan kauan)
- Lähipalvelut turvattava (nykyiset palvelut)
- Laitoshoidossa ja siihen verrattavassa hoidossa turvattava liikunta ja fysioterapia päivittäin sekä ulko-  
lu.
- Nopea tilapäisapu omaishoitajalle, olisiko mahdollista palkata apua kotiin? Sijaista voisi käyttää myös  
omaishoitajan menojen aikana. Nykyään on olemassa omaishoidon sijaismahdollisuus, omaishoitajan  
pitäisi itse hankkia (voi olla esim. naapuri, ystävä, sukulainen) onko kaikilla ketään, jota pyytää? Va-  
paaehtoistoiminta? 3 vrk/kk mahdollisuus pitää omaishoidon vapaata.
- Viriketoimintaa mielenterveyskuntoutujille, onko jatkossa hoidettu Teuvalla?

## **9. Ikääntyneiden palvelut LLKY:ssä**

### **9.1 Palvelujen laadun turvaaminen**

Palvelujen laadun ja riittävyyden arvioimiseksi kerätään säännöllisesti asiakaspalautetta palveluja käyttä-  
viltä, heidän omaisiltaan ja läheisiltään. Palautetta kerätään asiakaspalautelaatikoilla sekä joka toinen  
vuosi toteutettavilla asiakaskyselyillä. Saatua palautetta hyödynnetään toiminnan parantamiseksi ja puut-  
teiden korjaamiseksi olemassa olevat resurssit huomioiden.

OSAKE -hankkeella työyksiköiden toimintaa kehitetään asiakaslähtöisemmäksi, erityisesti on kehitetty  
toimintakykyä ylläpitävää ja edistävää toimintaa, viriketoimintaa sekä ruokailua. Myös HaiPro - järjestel-  
mä on käytössä, haittailmoitukset käsitellään työyksiköittäin haitta- ja vaaratapahtumien minimoimiseksi.

### **9.2 Ikääntyneiden hyvinvoinnin ja terveyden edistäminen**

#### **lääkälle väestölle suunnatut neuvontapalvelut**

lääkälle väestölle suunnatut neuvontapalvelut sisältävät mm. hyvinvointiin, terveyteen, palveluihin ja  
sosiaaliturvaan liittyvää tiedotusta sekä yksilöille ja ryhmille annettavaa neuvontaa ja ohjausta. Tietoa an-  
netaan myös erilaisista osallistumismahdollisuuksista, kuten harrastus-, virkistys-, kulttuuri- ja vapaaeh-  
toistoiminnasta. Palvelun sisältöä suunniteltaessa kiinnitetään huomiota varsinkin niihin seikkoihin, joihin  
ennalta ehkäisyllä ja varhaisella puuttumisella voidaan parhaiten vaikuttaa. Tällaisia ovat ikääntyneiden

kohdalla esimerkiksi ravitsemus, liikunta, tapaturmien ehkäisy, mielenterveys, lääkitys, muistiin liittyvät asiat ja yksinäisyys.

Ikäihmisten hyvinvointia edistävä sekä palveluiden käyttöön liittyvä neuvonta kuuluu kaikille sosiaali- ja terveydenhuollon työntekijöille. Yksilöllistä ohjausta ja neuvontaa on mahdollista saada mm. palvelukoordinaattorilta, kotihoidon palveluohjaajilta ja muilta kotihoidon työntekijöiltä, sekä eri erityistyöntekijöiltä asiakkaiden käydessä heidän vastaanotoillaan.

Seniorineuvontoiminta on toimintaa, joka on tarkoitettu ikääntyneille 65 – vuotta täyttäneille, jotka eivät vielä ole säännöllisen palvelun piirissä. Toiminnan tavoitteena on auttaa ja tukea ikääntyvää edistämään omaa terveyttään, hyvinvointiaan, toimintakykyään ja näin tukea kotona asumista ja omatoimisuutta. Tavoitteena on myös parantaa pitkäaikaissairauksien ennaltaehkäisyä ja hoitoa sekä ottaa asiakas mukaan oman hoidon suunnitteluun. Seniorineuvontoiminta on asiakkaalle maksutonta ryhmämuotoista palvelua, vetäjinä toimivat päivätoiminnan ohjaajat. Sama seniorineuvontaryhmä kokoontuu yhteensä neljä kertaa 2-4 viikon välein. Kokoontumiset suunnitellaan keskeisten teemojen ympärille, jotka ovat ravinto, liikunta, terveys, lääkahoito, ikääntyneille suunnatut palvelut ja sosiaaliturva. Tarvittaessa asiakkaalle järjestetään yksilövastaanotto tai asiakas ohjataan saamaan apua muilta sosiaali- ja terveyspalvelujen tahoilta.

Palvelukoordinaattorin neuvontapalvelu on suunnattu kaikille 65 vuotta täyttäneille alueella asuville ikäihmisille ja heidän omaisilleen ja läheisilleen. Palvelu on henkilökohtaista, yleisellä tasolla tapahtuvaa neuvontaa ja ohjausta liittyen LLKY:n tarjoamiin ikäihmisten palveluihin ja etuuksiin. Palvelukoordinaattorilta voi tiedustella myös muista alueen kunnissa tarjottavista, ikääntyneille suunnatuista palveluista sekä harrastus- ja virkistysmahdollisuuksista. Lisäksi palvelukoordinaattorin voi kutsua yhdistysten tai muiden toimijoiden kokouksiin tai tapahtumiin kertomaan ikääntyvien palveluista. Palvelukoordinaattori ei myönnä tai järjestä palveluita tai etuuksia vaan hänen tehtävänä on yleisluonteisesti tunnistaa ja kertoittaa ikäihmisen tilannetta ja ohjata häntä ottamaan yhteyttä oikeaan, palvelua tarjoavaan tahoon. Palvelukoordinaattorin tarjoama neuvontapalvelu on asiakkaalle maksutonta.

### **Vastuutyöntekijä**

Laki ikääntyneen väestön toimintakyvyn tukemisesta sekä iäkkäiden sosiaali- ja terveyspalveluista (980/2012) edellyttää, että kunnan on nimettävä iäkkäälle henkilölle vastuutyöntekijä, jos hän tarvitsee apua palvelujen toteuttamiseen ja yhteensovittamiseen liittyvissä asioissa. Asiakkaan hoito- ja palvelusuunnitelman tekijä arvioi asiakkaan tarpeen vastuutyöntekijälle.

LLKY:ssä vastuutyöntekijä nimetään niille asiakkaille, joilla ei ole omaista/läheistä, ja joka tarvitsee ohjausta, neuvontaa ja apua palveluiden järjestämisessä ja yhteensovittamisessa. Tällöin vastuu asiakkaan palvelukokonaisuudesta on vastuutyöntekijällä.

Vastuutyöntekijän tehtävänä on:

- 1) Seurata yhdessä iäkkään henkilön ja tarvittaessa hänen omaistensa, läheistensä tai hänelle määrätyn edunvalvojan kanssa palvelusuunnitelman toteutumista sekä iäkkään henkilön palveluntarpeiden muutoksia.
- 2) Olla tarvittaessa yhteydessä sosiaali- ja terveyspalvelujen järjestämisestä vastaaviin ja muihin tahoihin iäkkään henkilön tarpeisiin vastaamiseksi.
- 3) Neuvoa ja auttaa iäkästä henkilöä palvelujen ja etuuksien saantiin liittyvissä asioissa.
- 4) Tukea asiakasta tämän henkilökohtaisten tavoitteiden saavuttamisessa ja voimavarojen vahvistamisessa.
- 5) Huolehtia, että asiakkaan kuntoutussuunnitelma ja hoito- ja palvelusuunnitelma ovat ajan tasalla. Em. suunnitelmat tulee päivittää vähintään puolivuositain ja aina tarpeen mukaan.

## Omatyöntekijä

Sosiaalihuoltolain (1301/2014) mukaan sosiaalihuollon asiakkaalle on nimettävä asiakkuuden ajaksi omatyöntekijä. LLKY:ssä kotihoidon ja päivätoiminnan säännöllistä (vähintään kerran viikossa) palvelua saavalle asiakkaalle omatyöntekijä nimetään asiakkuuden ajaksi. Tilapäisasiakkaille omatyöntekijän nimeäminen harkitaan tarpeen mukaan. Vähän palveluja tarvitsevalle asiakkaalle annetaan tieto siitä, kehen työntekijään hän voi tarvittaessa olla yhteydessä. Omatyöntekijä nimetään asiakkaan hoito- ja palvelusuunnitelman tekemisen yhteydessä. Omatyöntekijää vaihdetaan vain perustellusta syystä.

Huom! Omatyöntekijää ei nimetä niille asiakkaille, joille on jo nimetty vastuutyöntekijä tai nimeäminen on muusta syystä ilmeisen tarpeetonta.

Omatyöntekijän tehtävänä on:

- 1) Toimia asiakkaan yhteyshenkilönä ja tukee asiakasta tämän henkilökohtaisten tavoitteiden saavuttamisessa ja voimavarojen vahvistamisessa.
- 2) Huolehtia, että asiakkaan kuntoutussuunnitelma ja hoito- ja palvelusuunnitelma ovat ajan tasalla. Em. suunnitelmat tulee päivittää vähintään puolivuositain ja aina tarpeen mukaan

## Ikääntyneiden tapaturmien ehkäisy

Ikääntynyt ihminen on hyvin altis kaatumaan. Kaatumisia voidaan vähentää, kun kodin sisä- ja ulkotilojen turvallisuuteen kiinnitetään huomiota. Kodin järjestys vaikuttaa ratkaisevasti turvallisuuteen. Usein tarvittavat esineet on hyvä säilyttää alhaalla ja harvoin tarvittavat yläkaapeissa. Silloin kun on pakko kiipeillä, kunnolliset taloustikkaat ovat turvallisemmat kuin tuoli tai jakkara. Kotona kompastutaan kynnyksiin, irrallisiin pieniin mattoihin ja jatkojohtoihin. Myös portaissa kompastutaan paljon. On tärkeää, että kotona varmistetaan mahdollisimman vaarattomat kulkureitit. Mattoihin voidaan hankkia liukuesteet, niiden reunat voidaan kiinnittää teipillä tai laittaa huonekalujen alle. Pienet irralliset matot poistetaan. Myös kynnykset on syytä poistaa ja irralliset johdot kiinnitetään seinälistoihin pois lattioilta. Portaat merkitään selkeästi ja etureunoihin asennetaan liukuesteet. Myös valaistuksen tulisi olla riittävää. Kaiteet ja tukikahvat eri tiloissa ehkäisevät hyvin kaatumisia.

Ikäihmisille sattuu myös paljon liukastumisia. Kotona voi liukastua pesutiloissa tai liian liukkailla lattioilla. Talvisin on syytä kiinnittää huomiota jalkineiden valintaan. Eriyksen liukkailla keleillä ovat jalkineiden liukuesteet tarpeelliset. Apuvälineitä on hyvä ottaa käyttöön tarpeen mukaan, esim. keppi tai kävelysauvat. Myös teiden ja katujen kunnossapitoon tulisi kiinnittää huomiota.

Paloturvallisuuden paranemiseen vaikuttaa olennaisesti toimiva ja oikein asennettu paloja häikävaroitin, joista löytyy myös ikäihmisille sopivia malleja. Jotta välttyään kiipeämisiltä, voidaan varoittimiin liittää seinään kiinnitettävä paristokotelo, johon paristot voi vaihtaa sopivalla korkeudella. Huonokuuloisia varten on olemassa erilaisia tärinähälyttimiä. Turvalliseen tupakointiin ja kynttilöiden polttamiseen on myös syytä kiinnittää huomiota. Paloturvallisuus on tärkeää myös keittiössä. Lieteen on mahdollista asentaa ylikuumenemissuoja tai kattilatunnistin, joka poistaa lämmitystehon, jos levy on maksimiasennossa eikä keittolevyllä ole kattilaa. Virrankatkaisulaitteeseen voidaan myös liittää lieden yläpuolelle asennettava lämpövahti, joka katkaisee virran lämpötilan noustua liian korkeaksi. Uusissa liesissä on valittavissa malleja, joissa ylikuumenemissuoja on vakiovarusteena.

### 9.3 Kotona asumista tukevat palvelut

Ikäihmisten palveluissa pitkäaikainen hoito ja huolenpito toteutetaan ensisijaisesti asiakkaan kotiin järjestettävillä sosiaali- ja terveyspalveluilla. Palvelut sovitetaan sisällöltään ja määrältään vastaamaan asiakkaan kulloisiakin palveluntarpeita. Tavoitteena on, että vähintään 92 % yli 75 – vuotiaista asuisi kotona.

## Turvapuhelinpalvelut

Kotona asumisen tukemiseksi asiakasta suositellaan hankkimaan turvapuhelin, esim. jos asiakas on kaatumisriskissä tai hänellä on päivä- tai yöaikaista turvattomuutta. Tarpeen mukaan suositellaan hankki- maan myös turvapuhelimen lisälaitteita, kuten kaatumishälytin, hellavahti, ovihälytin ym. Ensisijaisesti asiakkaan turvahälytykset ohjataan hänen lähiomaisilleen. Ellei tämä ole mahdollista, sovitaan asiakkaan hoito- ja palvelusuunnitelmassa, minne asiakkaan turvahälytykset eri vuorokauden aikoina ohjautuvat (taksille, kotihoidon tiimille, yöpartiolle, ensivasteelle).

Kotona asuvien asiakkaiden turvapuhelin - ja hälytyspalvelu on ulkoistettu Stella Turvapuhelin ja Hoiva Oy:lle, joka vastaa laitevuokrauksesta sekä ympärivuorokautisesta hälytyspalvelusta. Turvapuhelin- ja hälytyspalvelut perustuvat palveluntarjoajan ja asiakkaan keskinäiseen sopimukseen kotihoidon toimiessa ainoastaan palvelusta tiedottavana ja palvelua välittävänä osapuolena.

## Liikkumista tukevat palvelut

Sosiaalihuoltolain 23 § mukaisen liikkumista tukevan kuljetuspalvelun tarkoitus on tukea ensisijaisesti ikääntyneiden itsenäisen elämisen mahdollisuuksia kotona sekä vahvistaa pitkäaikaishoidossa olevien ihmisten sosiaalisten verkostojen säilymistä. Kuljetuspalvelumatkat on tarkoitettu auttamaan asiakkaan omatoimista päivittäisten asioiden hoitamista ja sosiaalisen elämän ylläpitämistä.

Kuljetuspalvelu on tarveharkintaan ja määrärahaan sekä hakijan tuloihin ja varallisuuteen perustuva palvelu, jota myönnetään kotihoidon tukipalveluna, jos henkilöllä on ikääntymisen ja sairauksien vuoksi alentunut toimintakyky ja hän ei perustelluista syistä kykene käyttämään julkisia joukkoliikennevälineitä tai kunnan järjestämää joukkoliikennettä tai asiointireittikuljetusta. Kuljetuspalvelua myönnetään vain asiointi- ja virkistysmatkoihin. Palvelu ei ole asiakkaille subjektiivinen oikeus.

Kuljetuspalvelun myöntämisperiaatteet on kuvattu tarkemmin ”LLKY/Sosiaalihuoltolain mukaisen kuljetuspalvelun toimintaohje 1.1.2015 alkaen”

[http://www.llky.fi/lomakkeet/Hoito%20ja%20hoiva/Ikaihmissen%20palvelut/SHLkuljetuspalvelun\\_toimintaohje\\_1\\_1\\_2013\\_alkaen.pdf](http://www.llky.fi/lomakkeet/Hoito%20ja%20hoiva/Ikaihmissen%20palvelut/SHLkuljetuspalvelun_toimintaohje_1_1_2013_alkaen.pdf)

## Päivätoiminta

Päivätoiminta on suunnattu ensisijaisesti kotona asuville kuntalaisille, joiden fyysinen, psyykinen ja kognitiivinen sekä sosiaalinen toimintakyky on alentunut tai vaarassa alentua. Myös perhehoidon asukkailla on mahdollisuus osallistua päivätoimintaan.

Päivätoiminta on luonteeltaan ennaltaehkäisevää toimintaa, jonka tarkoituksena on kokonaisvaltaisesti tukea ja edistää asiakkaan kotona asumista ja ehkäistä hänen palveluasumisen/laitoshoidon tarvettaan. Tavoitteena on tukea asiakkaan terveyttä, hyvinvointia, itsenäistä toimintakykyä ja sosiaalista kanssakäymistä. Tavoitteena on myös tunnistaa syrjäytymisriskissä olevia asiakkaita ja ohjata heitä osallistumaan päivätoiminnan ryhmiin. Toiminta perustuu asiakkaan omien voimavarojen arvostamiseen ja kuntouttavaan sekä sosiaalista kanssakäymistä edistävään työtapaan.

Päivätoiminnan ryhmiin valinta perustuu aina asiakaskohtaiseen palvelutarpeen arviointiin, jolloin otetaan huomioon myös asiakkaan elämän kokonaistilanne ja palvelun ennakoitu vaikuttavuus. Ennalta ehkäisevän työn näkökulma on aina mukana palvelutarpeen arvioinnissa. Päivätoimintaan pääsyn kriteerit on kuvattu toimintaohjeessa ”LLKY/Hoidon ja hoivan palvelualueen kotihoidon, päivätoiminnan ja muistineuvolatoiminnan kriteerit 1.1.2013 alkaen”

[http://www.llky.fi/opaat/Kotihoito\\_muistineuvola\\_pivtoiminta\\_kriteerit\\_1.1.2013\\_alkaen.pdf](http://www.llky.fi/opaat/Kotihoito_muistineuvola_pivtoiminta_kriteerit_1.1.2013_alkaen.pdf)

## Omaishoito

Omaishoidon tuki muodostuu hoidettavalle annettavista palveluista sekä omaishoitajalle maksettavasta palkkiosta, lakisääteisistä vapaapäivistä ja omaishoitoa tukevista muista palveluista. Omaishoidontuen myöntämistä ohjaa ”Omaishoidontuen toimintaohje 1.1.2015 alkaen”.

[http://www.llky.fi/lomakkeet/Hoito%20ja%20hoiva/lkaihminen%20palvelut/Omaishoidontuen\\_toiminta\\_ohje\\_1.1.2015\\_alkaen.pdf](http://www.llky.fi/lomakkeet/Hoito%20ja%20hoiva/lkaihminen%20palvelut/Omaishoidontuen_toiminta_ohje_1.1.2015_alkaen.pdf)

Omaishoidon tuen myöntäminen perustuu hoidettavan alentuneen toimintakyvyn edellyttämään hoidon ja hoivan tarpeeseen sekä omaishoitajan antamaan hoitoon ja huolenpitoon. Päävastuu omaishoidettavan päivittäisestä hoidosta tulee olla omaishoitajalla. Pelkästään asioiden hoito ja kodinhoito eivät ole riittäviä perusteita omaishoidon tuen myöntämiselle. Omaishoidon tukea myönnetään hakijoille kolmessa eri maksuluokassa, hoitopalkkion suuruus määräytyy omaishoidettavan päivittäisen hoidon sitovuuden ja vaativuuden mukaan.

Omaishoidon lakisääteiset vapaat järjestetään omaishoitajan valinnan mukaan joko omaishoidettavan lyhytaikaisena osa- tai kokovuorokautisessa asumispalveluna ikäihmisten perhehoidossa, lyhytaikaishoitona palveluasumisessa, toimeksiantosopimussuhteisella omaishoidon sijaisella, tai omaishoidontuen palvelusetelillä, jolla omaishoitaja voi ostaa palvelua kotiin kuntayhtymän hyväksymältä yksityiseltä palvelujen tuottajalta.

### Kotihoito (kotipalvelu, kotisairaanhoido, yöpartiotoiminta)

Kotihoidon tarkoituksena on antaa hyvää ja turvallista hoivaa ja hoitoa kotihoidon kriteerit täyttävälle asiakkaalle kotihoidon voimavarojen puitteissa. Pääsääntöisesti kotihoidon palvelut myönnetään asiakkaalle, jonka fyysinen, psyykinen, kognitiivinen ja/tai sosiaalinen toimintakyky on selkeästi alentunut eikä asiakas selviydy itsenäisesti tai omaisten/lähipiirin avulla säännöllisistä, päivittäisistä perustoiminnoista. Palvelutarpeen arvioinnilla selvitetään asiakkaan toimintakyky ja tarvittavat palvelut. Kotihoidon palvelujen myöntämistä ohjaavat kriteerit ja palvelun sisältö on kuvattu johtokunnan hyväksymässä toimintaohjeessa ”LLKY/Hoidon ja hoivan palvelualueen kotihoidon, päivätoiminnan ja muistineuvolatoiminnan kriteerit 1.1.2013 alkaen”.

[http://www.llky.fi/oppaat/Kotihoito\\_muistineuvola\\_pivtoiminta\\_kriteerit\\_1.1.2013\\_alkaen.pdf](http://www.llky.fi/oppaat/Kotihoito_muistineuvola_pivtoiminta_kriteerit_1.1.2013_alkaen.pdf)

Kotihoidon tavoitteena on asiakkaiden kokonaisvaltainen päivittäisen hyvinvoinnin turvaaminen ohjauksen, hoidon ja hoivan avulla sekä avustamalla asiakasta välttämättömissä kodinhoidollisissa tehtävissä. Hoito ja hoiva toteutetaan yhteistyössä asiakkaan sekä hänen omaistensa ja/tai lähipiirinsä kanssa, asiakkaan terveydentila ja toimintakyky huomioiden. Asiakkaan omaa toimintakykyä ylläpidetään ja vahvistetaan ja asiakasta tuetaan selviytymään mahdollisimman omatoimisesti päivittäisistä toiminnoista. Periaatteena on, että asiakkaita kohdellaan ystävällisesti ja kunnioittavasti, palvelut annetaan sovitusti ja/tai asiakkaalle laaditun henkilökohtaisen hoito- ja palvelusuunnitelman mukaisesti. Kotihoidossa noudatetaan asiakkaan kuntoutumista tukevaa työtettä tukemalla ja kannustamalla asiakasta omatoimisuuteen. Asiakas osallistuu päivittäisiin toimiin toimintakykynsä puitteissa työntekijän toimiessa ohjaajana ja kannustajana.

### Kotihoidon tukipalvelut

Kotihoidon tukipalveluita ovat ateriapalvelu, saunapalvelu/kylvetyspalvelu, pyykkipalvelu, turvapuhelinpalvelu, siivouspalvelu ja SHL:n mukainen kuljetuspalvelu. Palvelujen myöntämistä ohjaavat kriteerit, jotka on kuvattu tukipalvelukohtaisesti toimintaohjeessa ”LLKY/Hoidon ja hoivan palvelualueen kotihoidon, päivätoiminnan ja muistineuvolatoiminnan kriteerit 1.1.2013 alkaen”.

[http://www.llky.fi/oppaat/Kotihoito\\_muistineuvola\\_pivtoiminta\\_kriteerit\\_1.1.2013\\_alkaen.pdf](http://www.llky.fi/oppaat/Kotihoito_muistineuvola_pivtoiminta_kriteerit_1.1.2013_alkaen.pdf)



## 9.4 Ikääntyneiden asumispalvelut

Asiakkaille, joilla kotiin tarjottavat palvelut ja intervallihoito eivät riitä vastaamaan palveluntarvetta, järjestetään tarkoituksenmukainen hoitopaikka ikäihmisten perhehoidossa tai tavallisen tai tehostetun palveluasumisen yksikössä. Asumispalveluiden myöntämistä ohjaavat ”LLKY:n hoidon ja hoivan asumispalveluiden kriteerit ja palvelukuvaukset 1.1.2015 alkaen”

[http://www.llky.fi/lomakkeet/Hoito%20ja%20hoiva/Ikaihminen%20palvelut/Asumispalveluiden\\_kriteerit\\_ja\\_palvelukuvaukset\\_1.1.2015.pdf](http://www.llky.fi/lomakkeet/Hoito%20ja%20hoiva/Ikaihminen%20palvelut/Asumispalveluiden_kriteerit_ja_palvelukuvaukset_1.1.2015.pdf)

lääkäiden avio- ja avopuolisoiden mahdollisuus asua yhdessä otetaan huomioon palveluita järjestettäessä, mikäli kummallakin puolisoista todetaan sama palveluntarve. Asiakkaalle turvataan pitkäaikaisen hoitomuodon tai hoitopaikan pysyvyys, jollei järjestelyä ole aiheellista muuttaa esim. asiakkaan toivomuksen tai hänen palvelutarpeittensa muutoksen johdosta tai muusta perustellusta syystä. Hoitopaikan vaihtaminen on perusteltua mm. jos asiakkaan laadukasta hoitoa ei enää voida turvata yksikössä, jossa hän asuu.

### Ikäihmisten perhehoito

Perhehoidolla tarkoitetaan kodinomaista asumista perheenjäsenenä perhehoitajan omassa kodissa. Perhehoitoa järjestetään osa- tai kokovuorokautisena, lyhytaikaisena tai jatkuvana LLKY:n valmentamassa, hyväksymässä ja valvomassa perhekodissa.

Ikäihmisten perhehoitoa myönnetään asiakkaalle, jonka fyysinen, psyykinen tai kognitiivinen toimintakyky on heikentynyt tai iän tuoma hauraus tai turvattomuuden tunne estää pärjäämisen omassa kodissa kotihoidon palvelujen tai omaishoidon turvin, mutta asiakas ei ole vielä palveluasumisen tai pitkäaikaisen laitoshoidon tarpeessa. Palvelun myöntämisen kriteerit ja palvelun sisältö on kuvattu tarkemmin ”LLKY/Perhehoidon toimintaohje 1.1.2015 alkaen/Ikäihmiset”.

[http://www.llky.fi/lomakkeet/Hoito%20ja%20hoiva/Ikaihminen%20palvelut/Ikaihminen\\_perhehoidon\\_toimintaohje\\_1.1.2015.pdf](http://www.llky.fi/lomakkeet/Hoito%20ja%20hoiva/Ikaihminen%20palvelut/Ikaihminen_perhehoidon_toimintaohje_1.1.2015.pdf)

### Palveluasuminen

Palvelujen tavoitteena on mahdollistaa asiakkaan asuminen ja selviytyminen mahdollisimman pitkään kodinomaississa olosuhteissa ylläpitämällä asiakkaan päivittäistä toimintakykyä kuntouttavan työotteen avulla ja turvaamalla laadukkaiden palvelujen avulla asiakkaan tarvitsema hoiva, turva, hoito ja huolenpito. Ikääntyneiden palveluasuminen jaetaan tavalliseen, tehostettuun ja muistisairaiden tehostettuun palveluasumiseen. Palveluasuminen voi olla lyhyt- tai pitkäaikaista.

Palveluasumisen asukkaalla on oikeus hakea Kelan maksamia etuisuuksia, kuten hoitotukea ja asumistukea. Palveluasumisen asiakasmaksut määräytyvät LLKY:n ikäihmisten palveluasumisen asiakasmaksutaksan mukaisesti.

[http://www.llky.fi/lomakkeet/Hoito%20ja%20hoiva/Ikaihminen%20palvelut/Palvelumaksut/Liite\\_2\\_2\\_Ikaihminen\\_palveluasumisen\\_asiakasmaksutaksa\\_1-3-2015\\_alkae.pdf](http://www.llky.fi/lomakkeet/Hoito%20ja%20hoiva/Ikaihminen%20palvelut/Palvelumaksut/Liite_2_2_Ikaihminen_palveluasumisen_asiakasmaksutaksa_1-3-2015_alkae.pdf).

Palveluseteliasiakkailta LLKY ei peri asiakasmaksua vaan palveluasumisen yrittäjä perii asiakkaalta ns. palvelusetelin omavastuuosuuden. Palvelusetelin asiakasopas löytyy linkistä:

[http://www.llky.fi/Esitteet/Hoito%20ja%20hoiva/Palvelusetelin-asiakasopas\\_150715.pdf](http://www.llky.fi/Esitteet/Hoito%20ja%20hoiva/Palvelusetelin-asiakasopas_150715.pdf)

**Lyhytaikaisella palveluasumisella** tarkoitetaan kertaluontoista tai toistuvaa (ns. intervallihoito) asumispalvelua, jota järjestetään tavallisen ja tehostetun palveluasumisen yksiköissä. Palvelu voi olla osa- tai kokovuorokautista. Lyhytaikaisen palveluasumisen tavoitteena on tukea asiakkaan kotona asumista ja ehkäistä pitkäaikaisen palveluasumisen ja laitoshoidon tarvetta. Lyhytaikaisen palveluasumisen jaksojen tarkoituksena on ylläpitää tai parantaa asiakkaan toimintakykyä hänen omat voimavaransa huomioon otta-

en. Jaksojen avulla tuetaan myös omaishoitajan tai muun asiakasta hoitavan henkilön jaksamista sekä turvataan omaishoidon lakisääteisten vapaiden toteutuminen.

Lyhytaikaisen palveluasumisen asukaspaikat jaetaan siten, että mahdollisimman moni tarvitsija hyötyy palvelusta. Tämän vuoksi asiakkaille järjestetään pääsääntöisesti suhteellisen lyhyitä eli 1-2 viikon jaksoja. Pidemmät säännölliset jaksot edellyttävät, että asiakkaalla on vireillä oleva perhehoidon/palveluasumisen hakemus tai asiakas odottaa vakinaista perhehoidon/palveluasumisen asumispaikkaa.

**Tavallisen palveluasumisen** yksiköllä tarkoitetaan yksikköä, jossa henkilökunta ei ole paikalla ympärivuorokautisesti. Yöaikainen hoito järjestetään asiakkaan tarpeen sekä olemassa olevien resurssien mukaan joko turvapuhelimen ja/tai yöpartio toiminnan avulla.

Tavallista palveluasumista myönnetään asiakkaalle, joka fyysisen, psyykkisen tai kognitiivisen toimintakykynsä heikentymisen, turvattomuuden tai muiden syiden vuoksi (voimakas turvattomuus, omaishoidon äkillinen päättymisen) ei enää kykene asumaan kotona avohoidon tukitoimin ja palvelua ei ole mahdollista järjestää ikäihmisten perhehoidossa. Tavallisen palveluasumisen asiakkaan tulee selviytyä pääsääntöisesti yhden henkilön avustamana päivittäisistä toiminnoistaan.

LLKY tuottaa itse ja ostaa tavallista palveluasumista yksityisiltä palveluntuottajilta. Ostopalveluissa sovelletaan samoja myöntämiskriteereitä kuin omaan tuotantoon. Tavallista palveluasumista omana tuotantona järjestetään Teuvalla Niittyleinikissä, Nummirannassa ja Syyspihlajassa. Näistä Syyspihlaja lakkautuu 1.9.2016 alkaen. Lisäksi tavallista palveluasumista ostetaan Koivukujan pienkodista. LLKY:n omien yksöiden paikkaluvut ja henkilöstömitoitus on esitetty alla taulukossa 13.

Taulukko 13. Henkilöstömitoitus tavallisen palveluasumisen yksiköissä.

Yksikkö	Paikkaluku	Mitoitus
Niittyleinikki	10	0,3
Nummiranta	9	0,33
Syyspihlaja	10	0,3

Tavallisessa palveluasumisessa asukaspaikkamäärä on vähentynyt johtuen asiakastarpeiden muutoksesta. Taulukossa 14 on kuvattu tavallisen palveluasumisen asukaspaikkamäärien muutos.

Taulukko 14. Tavallisen palveluasumisen asukaspaikkojen muutos 2009–2016.

TAVALLISEN PALVELUASUMISEN YKSIKÖT	Paikkamäärä v. 2009	Paikkamäärä v. 2016	Paikkamäärän muutos
Kultatähkä	19	0	-19
Ailintupa	7	0	-7
Simonhovi	10	0	-10
Syyspihlaja	10	0	-10
Mäntyniemi	12	0	-12
<b>MUUTOS YHTEENSÄ</b>			<b>-58</b>

**Tehostetun palveluasumisen** yksiköllä tarkoitetaan yksikköä, jossa henkilökunta on paikalla ympäri vuorokauden. Tehostetussa palveluasumisessa tuotetaan lisäksi ikääntyneille asiakkaille jaksohoitoa eli intervallihoitoa. Muistisairaiden tehostetun palveluasumisen yksiköllä tarkoitetaan yksikköä, joka on erikoistunut muistisairaiden asiakkaiden hoitoon ja jossa henkilökunta on paikalla ympäri vuorokauden.

Tehostettua palveluasumista myönnetään asiakkaalle, jonka fyysinen, psyykinen tai kognitiivinen toimintakyky on merkittävästi alentunut ja asiakas ei kykene toimintakykynsä heikentymisen tai muiden syiden vuoksi (mm. voimakas turvattomuuden tunne, omaishoidon äkillinen päättymisen) selviytymään nykyisessä asumismuodossa (mm. kotona, tavallisessa palveluasumisessa, perhehoidossa) millään avohoidon keinoin tuettuna. Mikäli asiakkaan muistisairauteen liittyy karkailua ja/tai voimakasta käytösoireilua, hänet sijoitetaan muistisairaiden tehostettuun palveluasumiseen, mikäli asuminen tehostetun palveluasumisen yksikössä ei asiakkaan tilanne huomioon ottaen katsota olevan mahdollista.

LLKY tuottaa itse ja ostaa tehostettua palveluasumista kolmannen sektorin toimijoilta ja yksityisiltä palveluntuottajilta. Ostopalveluissa sovelletaan samoja myöntämiskriteereitä kuin omaan tuotantoon. Myös toimintojen palvelukuvaukset ovat yhteneväiset. Tehostettua palveluasumista tuotetaan omana toimintana Isojoella Kultatähkässä ja Koivukartanossa, Karijoella Saliininkodissa, Kauhajoella Sanssin palvelukodissa ja Asuulikodissa sekä Teuvalla Henriikkakodissa, Lehtiharjussa ja Mäntyniemessä. Näistä Lehtiharju ja Mäntyniemi lakkautuvat 1.9.2016 alkaen. Tehostettua palveluasumista ostetaan ostopalvelusopimuksella Haapalakodista, Vaahterakodista, Korpisenkodista ja Tuulikanteleesta. Lisäksi tehostetun palveluasumisen paikkoja ostetaan palvelusetelillä LLKY:n hyväksymiltä palveluntuottajilta, joita tällä hetkellä ovat Niittytupa, Pienkoti Tähti Oy, Männikönkoti ja Tuulikannel. Muistisairaiden tehostettua palveluasumista järjestetään omana toimintana Lehtiharjussa ja Henriikkakodin dementiayksikössä.

Ikäihmisten palvelujen laatuosuituksen mukaan tehostetun palveluasumisen hoitohenkilöstön vähimmäismäärä on 0,5-0,6 hoitotyöntekijää asukasta kohden. Korkeampi mitoitus on muistisairaiden tehostetussa palveluasumisessa ja intervalliyksikössä sekä niissä, joissa asukkaiden toimintakyky on heikko. LLKY:n omien yksöiden paikkaluvut ja henkilöstömitoitus on esitetty alla taulukossa 15.

Taulukko 15. Henkilöstömitoitus tehostetun palveluasumisen yksiköissä.

Yksikkö	Paikkaluku	Mitoitus
Koivukartano	29	0,59
Kultatähkä	20	0,54
Saliininkoti	33	0,55
Asuulikoti	21	0,55
Sanssin palvelukoti	64	0,67
Henriikkakoti	34	0,65
Lehtiharju	14	0,71
Mäntyniemi	14	0,57

Laitoshoitopaikkoja ja tavallista palveluasumista on korvattu tehostetulla palveluasumisella johtuen suosituksista ja lainsäädännöstä (Taulukko 16.).

Taulukko 16. Tehostetun palveluasumisen asukaspaikkojen muutos 2009–2016.

TEHOSTETUN PALVELUASUMISEN YKSIKÖT	Paikkamäärä v. 2009	Paikkamäärä v. 2016	Paikkamäärän muutos
Sanssin palvelukoti	35	64	+ 29
Asuulikoti	0	21	+ 21
Koivukartano	0	29	+ 29
Kultatähkä	0	20	+ 20
Saliininkoti	12	33	+ 21
Henriikkakoti	0	34	+ 34
Palveluasumisen ostot	107	158	+ 51
<b>MUUTOS YHTEENSÄ</b>			<b>+ 205</b>

## Pitkäaikainen laitoshoido

Pitkäaikaista laitoshoidoa järjestetään terveyskeskuksen osastolla vain silloin, kun siihen on lääketieteelliset perusteet tai se muuten on perusteltua asiakkaan arvokkaan elämän ja turvallisen hoidon kannalta (mm. lääketieteellistä hoitoa vaativa saattohoito). Lääketieteellinen peruste pohjautuu aina lääkärin arviointiin.

Pitkäaikainen laitoshoido on purettu kokonaan vuoden 2016 loppuun mennessä (Taulukko 17.).

Taulukko 17. Laitoshoidon asiakaspaikkojen muutos 2009–2016

LAITOSHOIDON YKSIKÖT	Paikkamäärä v. 2009	Paikkamäärä v. 2016	Paikkamäärän muutos
Akuuttiosasto	40	35	- 5
Hoivaosasto	60	0	- 60
Osasto1/Kuntoutusosasto	40	26	- 14
Osasto 2	19	0	- 19
Osasto 3	19	0	- 19
Koivukartano	40	0	- 40
Karijoen vanhainkoti	16	0	- 16
Henriikkakoti	40	0	- 40
<b>MUUTOS YHTEENSÄ</b>			<b>- 213</b>

## Laitoshoidon ja palveluasumisen paikkamäärien muutokset 2015–2016

Taulukossa 18. kuvattujen toimenpiteiden jälkeen tavallisen ja tehostetun palveluasumisen ja pitkäaikaisen laitoshoidon kokonaispaikkamäärä on pudonnut yhteensä 66 paikkaa.

Taulukko 18. Paikkamäärien muutokset 2015–2016.

	Paikkamäärä v. 2015	Paikkamäärä v. 2016	Paikkamäärän muutos	Muutosajankohta
Akuuttiosasto	40	35	- 5	1.1.2016
Hoivaosasto	25	0	- 25	1.1.2016
Kuntoutusosasto	33	26	- 7	1.1.2016
Sanssin palvelukoti	55	64	+ 9	1.1.2016
Lehtiharju	14	0	- 14	1.9.2016
Mäntyniemi	14	0	- 14	1.9.2016
Syyspihlaja	10	0	- 10	1.9.2016
Teuvan palveluasumisen ostot	13	41	+ 28	1.9.2016
<b>MUUTOS YHTEENSÄ</b>			<b>- 38</b>	

## 9.5 Iäkkään henkilön terveystalvet avoterveydenhuollossa

### Suun terveydenhuolto

Ikäihmisten suun kunnan tarkastavat hammashoitoloissa joko hammaslääkärit, suuhygienistit tai koulutetut hammashoitajat asiakkaan yksilöllisen tarpeen mukaan. Samoin tehdään tarvittavat hoitotoimenpiteet kuten lohkeamien ja reikiintyneiden hampaiden paikkaukset, särkyjen hoidot, mahdolliset hampaiden poistot, proteesien korjaukset ja hoidot, hammaskiven poistot sekä ennaltaehkäisevä hoito. Hammashoi-

tolassa esitellään myös yksilölliset kotihoitovälineet ja annetaan kotihoito-ohjeita. Jos ikäihmisellä on vaikea liikkumisrajoite, eikä hän voi saapua avustajan kanssa vastaanotolle, voidaan tehdä myös kotikäynti. Tärkein asia on hyvästä suuhygieniasta huolehtiminen kotona joko itsenäisesti tai autetusti ja tässä on omaisilla ja kotipalveluhenkilöstöllä suuri merkitys. Yhteistyötä kotihoidon kanssa tehdään mm. jakamalla informaatiota ja puhdistus- sekä ilmaisenäytteitä hyvän suun hoidon toteuttamiseksi sekä järjestämme kotihoitohenkilökunnalle suun terveyden hoitoon liittyviä koulutustapahtumia.

Palvelukotien asukkaille hammaslääkäri, suuhygienisti tai hammashoitaja tekee asiakkuussuhteen aluksi suun terveydentilan tutkimuksen, ja sen jälkeen tehdään tarpeen mukaisesti tutkimus- ja hoitokäyntejä kuten myös pitkäaikaisessa laitoshoidossa oleville henkilöille. Ensisijaista on omien hampaiden ja mahdollisten proteesien säännöllinen, huolellinen puhdistus joko omatoimisesti tai hoitohenkilökunnan avustuksella tavoitteena terve, kivuton suu ja purentakyvyn säilyttäminen mahdollisimman pitkään.

### **Vastaanotto toiminta, diagnostiset palvelut, fysioterapia ja apuvälinepalvelut**

Perusterveydenhuollon palvelut kuuluvat koko väestölle. Toiminnan taustana on valtakunnallinen Terveystyö –malli ja sen tavoitteet. Mallissa kehitetään pitkäaikaissairaiden asiakkaiden hoitoa, tavoitteena tarjota suunnitelmallisia, tarpeenmukaisia ja terveystyötä tuottavia palveluja esimerkiksi diabetesta, sydän- ja verenpainetauti, astmaa, tuki- ja liikuntaelinsairauksia, mielenterveys- ja päihde- sekä muistisairauksia sairastaville. Erityisesti keskitytään paljon palveluja tarvitseviin asiakkaisiin, palvelujen ja hoidon parantamiseen asiakasnäkökulmasta, asiakkaiden omavastuun kasvattamiseen sekä palveluvalikoiman laajentamiseen (mm. puhelinkontaktien ja ryhmätoimintojen lisääminen). Ryhmävastaanotto toimintoista ovat jo vakiintuneet elämäntaparyhmä (ylipaino, riski sairastua 2 -tyypin diabetekseen, korkeat veren rasva-arvot), TULPPA -ryhmä (pallolaajennus, ohitusleikkaus), kipuryhmä, diabeteksen ensitietoryhmä ja kohonnut verenpaineryhmä sekä alkamassa olevat depressio- ja astmaryhmät. Jatkossa keskitytään myös entistä enemmän ennaltaehkäisyyn korjaavan hoidon sijaan.

Terveystyöhuollossa pitkäaikaissairauksien hoidon ja ehkäisyn päävastuu on perusterveydenhuollolla. Pitkäaikaissairauksien suunnitelmallinen hoito on tärkeää. Terveystyöhuollon palvelutoiminnan kehittämisessä potilaan oma rooli ja vastuu ovat tärkeitä.

Vaikeasti pitkäaikaissairaalla potilaalla on mahdollisuus yhteyshoitajaan, potilas osallistuu omaan hoitoonsa ja on mukana laatimassa omaa hoitosuunnitelmaa. Asiakkaalle annetaan riittävästi tietoa omasta sairaudestaan sekä omahoito-ohjeita. Yksilökäyntien sijaan asiakkaalle tarjotaan yhä enemmän ryhmässä tapahtuvaa ohjausta, neuvontaa ja vertaistukea.

### **Vastaanotto/päivystys**

Vastaanoton tavoitteena on turvata hoidon tarpeellisuuden ja kiireellisyyden mukaiset lääkäri- ja hoitajavastaanotot koko alueella, pyrkiä hoidon toteutuksessa terveystyömallin mukaiseen toimintaan ja palveluvalikoimaan sekä turvata palvelut muutoksessa, mikä aiheutui 1.1.2015 voimaan astuneesta päivystysasetuksesta.

Ikäihmisten vastaanottopalvelut (lääkärit, hoitajat sekä asiantuntijahoitajat), diagnostiset palvelut, fysioterapia- ja apuvälinepalvelut toteutetaan osana terveystyökeskusten muuta palvelutoimintaa. Ikääntyneet ovat yksi tärkeä asiakasryhmä muiden asiakasryhmien ohella käyttämässä em. palveluja.

### **Muistineuvolatoiminta**

Muistineuvolatoiminnan tavoitteena on neuvoa, ohjata ja tukea asiakasta muistikysymyksissä ja muistisairauksien eri vaiheissa. Muistihoitaja arvioi asiakkaan toimintakykyä, muistiin liittyviä toimintoja, mielialaa

sekä päivittäisistä toiminnoista selviytymistä muistitestien ja haastattelumittarien avulla ja ohjaa asiakaan tarpeen mukaan jatkotutkimuksiin.

Muistineuvolan palveluja annetaan asiakkaille, joilla on tarve muistisairauden selvittelylle tai todetun muistisairauden seurannalle. Palvelut järjestetään asiakkaalle ensisijaisesti muistihoidajan vastaanotolla. Muistihoidajan kotikäynti järjestetään vain asiakkaalle, joka ei alentuneen toimintakykynsä vuoksi kykene tulemaan joko itsenäisesti tai omaisen/läheisen avustamana muistihoidajan vastaanotolle.

### **Muut erityistyöntekijöiden tarjoamat palvelut ikääntyneille**

Fysioterapian tavoitteena on turvata fysioterapia- ja apuvälinepalveluiden saatavuus. Fysioterapian rooli on merkittävä erilaisten ryhmätoimintojen alullepanijana ja myös osana Terveystyö -mallin mukaisia ryhmiä. Esimerkkejä fysioterapian ryhmätoiminnoista ovat erilaiset neurologiset ryhmät, tuki- ja liikuntaelinryhmät, kuntosaliryhmät, toimintakykyryhmät, reuma-, kipu- ja allasryhmät. Ohjaus ryhmiin tapahtuu yleensä vastaanotoilta, lääkärin suosituksesta tai fysioterapeutin arviosta. Fysioterapian ohjausroolia pyritään vahvistamaan myös osastojen kuntouttavassa toiminnassa nykyisten voimavarojen sallimin osin.

## **10. Lopuksi**

Yhteiskuntaan on kasvamassa entistä aktiivisempi vanhuspolvi, jonka elämässä tärkeitä asioita ovat kodin ja läheisten lisäksi oma hyvinvointi, sosiaaliset suhteet ja elämä kodin ulkopuolella. Tulevaisuudessa ikäihmiset käyttävät voimavarojaan yhteiskunnan jäsenenä, ovat mukana päätöksenteossa ja vaikuttavat itseään koskeviin päätöksiin. He toimivat perheen ja suvun piirissä perinteiden välittäjänä, matkustavat, harrastavat ja ajavat omien ja muiden ikäihmisten asioita yhteiskunnassa. Erityisesti uuden tekniikan käyttäjinä suuret ikäluokat ovat paljon kokeneempia kuin nykyiset eläkeläiset. Tulevaisuuden valtaosa ikäihmisistä ottaa mielellään käyttöönsä uusia IT- ja virtuaalipalveluja kotona asumisen helpottamiseksi, mutta myös yhteydenpitoa ja viihtymistä varten.

Aktiivisessa ikääntymisessä painottuvat toimintarajoitteiden ja sairauksien sijaan ikääntyneiden yksilölliset voimavarat, mahdollisuudet ja edellytykset huolehtia omasta ja ympäristönsä terveydestä. Monipuolisella eri tahojen toteuttamalla ennalta ehkäisevällä toiminnalla sekä kuntoutuksella ehkäistään ikääntymisen lisäämiä sosiaalisia ja terveydellisiä riskejä sekä vähennetään ja lykätään palvelujen tarvetta. Ammattihenkilöstön keskeisenä tehtävänä on tukea ja neuvoa ikääntyneitä, joilla on heikot edellytykset edistää terveyttään joko itsenäisesti tai läheistensä ja yhteisöjen avulla.

Väestön ikärakenteen muuttuminen asettaa asumismuodoille ja palveluille uusia vaatimuksia lähivuosina. Vaikka ikäihmiset haluavat asua nykyisissä asunnoissaan, myös muuttohalukkuutta on. Seniori-ikäisten omistus- ja vuokra-asunnot sekä yhteisöasuminen lienevät lähitulevaisuuden asumisratkaisuja lisääntyvälle ikäihmisten joukolle. Senioritalot soveltuvat Suupohjan alueella yhdeksi vaihtoehdoksi vähemmän palveluja tarvitsevien ikääntyvien turvallisen asumismuotona. Tavoitteena on saada hyvätasoisia omistus- tai vuokra-asuntoja ikäihmisille, jotka voivat ostaa myös haluamansa palvelut niitä tuottavilta yrityksiltä.

Suupohjan peruspalveluliikelaitoskuntayhtymän (LLKY) alueen kuntien ikääntyneen väestön hyvinvointisuunnitelmassa vuoteen 2020 ja toimenpideohjelmassa vuosille 2016–2020 esitetään toimenpiteitä edistämään ikääntyneen väestön hyvinvointia ja terveyttä sekä parantamaan palvelujen laatua ja vaikuttavuutta. Tämä edellyttää hyvää yhteistyötä eri toimijoiden kesken. Ikääntyneiden osallistuminen ja vaikuttaminen heitä koskevien palveluiden suunnitteluun ja kehittämiseen on olennaisen tärkeää.

## 11. Suunnitelma toimenpiteistä vuosille 2016–2020

### 11.1 Palvelurakenteen kehittäminen

Tavoitteet	Toimenpiteet	Vastuutaho	Aikataulu
Pitkäaikaisen laitoshoidon purkaminen ja intervallipaikkojen lisääminen, toiminnan kehittämisen.	Kauhajoen hoivaosaston lakkauttaminen ja Sanssin palvelukodin toiminnan laajentaminen.	LLKY	1.1.2016 alkaen
	Teuvan kuntoutusosaston paikkaluvun pudottaminen, pitkäaikaispotilaiden palvelujen järjestäminen tehostetussa palveluasumisessa.	LLKY	1.1.2016 alkaen
Tehostetun palveluasumisen uudelleen järjestely.	Uuden yksityisen tehostetun palveluasumisen yksikön toiminnan käynnistyminen Teuvalla, palveluiden myynti LLKY:lle palvelusetelillä.	Yrittäjä/Teuvan kunta/LLKY	Kevät 2016
	Lehtiharjun ja Mäntyniemen palvelukotien lakkauttaminen.	LLKY/Teuvan kunta	1.9.2016 alkaen
	Palvelusetelin käyttöönotto tehostetun palveluasumisen ostopalveluissa.	LLKY	1.10.2015 alkaen
Muistisairaiden tehostetun palveluasumisen kehittäminen.	Osa Henriikkakodin asukaspaikoista suunnataan vaikeasti käytöshäiriöisille muistisairaille asiakkaille.	LLKY	Kevät 2016
Tavallisen palveluasumisen tarpeen arviointi.	Tavallisen palveluasumisen asteittainen purkaminen. Syyspihlajan lakkauttaminen.	LLKY/Teuvan kunta	1.9.2016 alkaen
	Nummirannan toiminnan jatkumisen arviointi	LLKY/Teuvan kunta	Suunnitelmakaudella
Kotona asumisen tukeminen.	Kotihoidon tehostaminen siirtämällä henkilöresursseja lakkautuvista yksiköistä kotihoitoon.	LLKY	Vuonna 2016
	Toiminnanohjausjärjestelmän ja mobiilien käyttöönotto.	LLKY	Vuonna 2016
	Sähköiset etälääkäripalvelut.	LLKY	Vuonna 2016

	Kuntouttavan toiminnan kehittäminen kaikissa ikäihmisten palveluissa.	LLKY	Jatkuvaa
	Kahden kuntoutusohjaajan toimen perustaminen kotihoitoon siirtämällä toimet lakkautettavista yksiköistä.	LLKY	Kevät 2016
	Omaishoitajien jaksamisen tukeminen järjestämällä omaishoidon vapaat tarpeen mukaisesti.	LLKY	Jatkuvaa
	Perhehoitajien jaksamisen tukeminen järjestämällä perhehoidon vapaat tarpeen mukaisesti.		Jatkuvaa
Yhteisöllisen asumisen lisääminen.	Syyspihlajan tilojen muuttaminen yhteisölliseen vuokra-asumiseen, päivätoiminnan ja muistineuvolatoiminnan tiloiksi sekä kotiutushuonekäyttöön.	LLKY/Teuvan kunta	Suunnitelmakaudella
	Yhteisöasumiseen sopivien tilojen järjestäminen Kauhajoella.	Kauhajoen kaupunki kaavoituksen osalta, yrittäjä rakentamisen osalta	Suunnitelmakaudella
Saattohoidon kehittäminen.	Akuuttiosaston 2-3 potilashuoneen muuttaminen saattohoituhuoneiksi. Henkilöstön koulutus.	LLKY	Suunnitelmakaudella

## 11.2 Mahdollisimman terveen ja toimintakykyisen ikääntymisen turvaaminen

Tavoitteet	Toimenpiteet	Vastuutaho	Aikataulu
Kuntoutumisen tukeminen.	Kotikuntoutuksen kehittäminen kotihoidon henkilökunnan toteuttamana.	LLKY	2016 alkaen
	Veteraanien laitospotilaiden ja kotikuntoutuksen järjestäminen myös omana toimintana kuntoutusosastolla ja kotihoidossa.	LLKY	2016 alkaen
Terveellisen ravitsemuksen ylläpitäminen.	Vajaaravitsemustilan tunnistaminen ja siihen puuttuminen.	LLKY	Jatkuvaa
	Tiedon jakaminen ikääntyneiden ravitsemussuosituksis-	LLKY/ateriapalveluiden	Jatkuvaa



	ta, suositusten noudattaminen ateriapalveluissa.  Suun hyvinvoinnista huolehtiminen.	tuottajat  LLKY	Jatkuvaa
Liikunnan tukeminen.	Arkiliikunnan edistäminen kuntouttavan työtteen, kuntoutumista edistävien välineiden ja tilojen avulla.  Arkiliikuntaa suosivan ympäristön kehittäminen esteettömyys ja opasteet huomioiden.  Tiedon jakaminen liikuntamahdollisuuksista ja -ryhmistä.	LLKY/kunnat  Tekniset toimet  LLKY /liikuntatoimet	Jatkuvaa  Jatkuvaa  Jatkuvaa
Neuvontapalveluiden järjestäminen.	Seniorineuvontatoiminnan, muistineuvolatoiminnan, palveluohjauksen, apuvälineohjauksen toteuttaminen ja kehittäminen.	LLKY	Jatkuvaa
Osallisuuden ja toimijuuden tukeminen.	Elinympäristön, rakennusten ja kulkuväylien esteettömyyden edistäminen.  Esteettömyyskartoitukset.  Asiointiliikenteen kehittäminen.  Seniorineuvontaryhmät (maitolaituri), painopisteenä ikääntyneiden osallisuuden tukeminen.  Sähköisten palveluiden käyttöönotto.  Yhteistyön lisääminen kolmannen sektorin kanssa.  Vapaaehtoistyön kehittäminen LLKY:n organisoimana yhteistyössä muiden toimijoiden kanssa (edellyttää henkilöresurssin).	Tekniset toimet  Kunnat/vanhus- ja vammaisneuvostot  Kuntien keskushallinnot  LLKY  Kaikki toimijat  Kaikki toimijat  LLKY/Kolmas sektori	Jatkuvaa  Suunnitelmakaudella  Jatkuvaa  Syksystä 2015 alkaen, toiminta jatkuvaa  Suunnitelmakaudella  Jatkuvaa  Suunnitelmakaudella

### 11.3 Henkilöstön osaamisen ja riittävyyden turvaaminen

Tavoitteet	Toimenpiteet	Vastuutaho	Aikataulu
Riittävän ja tarkoituksenmukaisen henkilöstön turvaaminen.	Asiakastarpeen mukainen henkilöstömitoitus.	LLKY	Jatkuvaa
	Sijaispankin toiminnan ylläpitäminen ja kehittäminen.	LLKY	Jatkuvaa
	Oppilaitosyhteistyön ylläpitäminen ja kehittäminen. Opiskelijaohjaukseen panostaminen.	LLKY/Oppilaitokset	Jatkuvaa
Henkilöstön osaamisen ylläpitäminen ja kehittäminen.	Henkilöstön kouluttaminen koulutussuunnitelman mukaisesti.	LLKY	Jatkuvaa
	Työnkiertoon kannustaminen.	LLKY	Jatkuvaa
Henkilöstön jaksamisen tukeminen.	Varhaisen tukemisen mallin edelleen noudattaminen. Työhyvinvoinnin huomioiminen.	LLKY/ työterveyshuolto	Jatkuvaa