

Teuvan kunta 16.1.2026

Kärppiön osayleiskaava

**OSALLISTUMIS- JA ARVIOINTISUUNNITELMA**



## Sisällys

1.	Osallistumis- ja arviointisuunnitelman tarkoitus .....	3
2.	Suunnittelun lähtökohdat .....	3
2.1	Hankkeen esittely .....	3
2.2	Suunnittelun lähtökohdat ja tavoitteet .....	4
2.3	Hanketta ohjaavat suunnitelmat .....	5
2.3.1	Valtakunnalliset alueidenkäytön tavoitteet .....	5
2.3.2	Maakuntakaava .....	5
2.3.4	Osayleiskaava .....	7
2.3.5	Suunnittelualueiden ympäristössä sijaitsevat tuulivoimapuistot ja hankkeet.....	9
2.3.6	Asemakaava .....	10
2.3.7	Rakennusjärjestys .....	10
2.3.8	Luonnonsuojelualueet .....	11
2.4	Maanomistus .....	11
3.	Selvitykset ja vaikutusten arviointi .....	12
3.1	Vaikutusten arviointi .....	12
3.2	Selvitykset.....	12
4.	Osallistuminen ja vuorovaikutus.....	12
4.1	Osalliset .....	12
4.2	Tiedottaminen ja osallistuminen .....	14
4.3	Viranomaisyhteistyö .....	15
5.	Yhteystiedot .....	15

# 1. Osallistumis- ja arviointisuunnitelman tarkoitus

Alueidenkäyttölain (AKL) 63 §:n mukaan tulee kaavoitustyöhön sisällyttää kaavan laajuuteen ja sisältöön nähden tarpeellinen suunnitelma osallistumis- ja vuorovaikutusmenettelystä sekä kaavan vaikutusten arvioinnista. Osallistumis- ja arviointisuunnitelma (OAS) asetetaan nähtäville kaavatyön aloitusvaiheessa. Osalliset voivat lausua mielipiteensä osallistumis- ja arviointisuunnitelmasta.

Osallistumis- ja arviointisuunnitelmassa kerrotaan mitä on suunnitteilla ja missä, ketkä ovat kaavatyön osalliset, milloin ja miten alueen suunnitteluun voi vaikuttaa, arvioitu aikataulu, suunnittelutyön lähtökohdat, tavoitteet ja työn aikana tehtävät selvitykset sekä vaikutusten arvioinnit.

Osallistumis- ja arviointisuunnitelmaa (OAS) tarkennetaan tarvittaessa kaavatyön edetessä.

## 2. Suunnittelun lähtökohdat

### 2.1 Hankkeen esittely

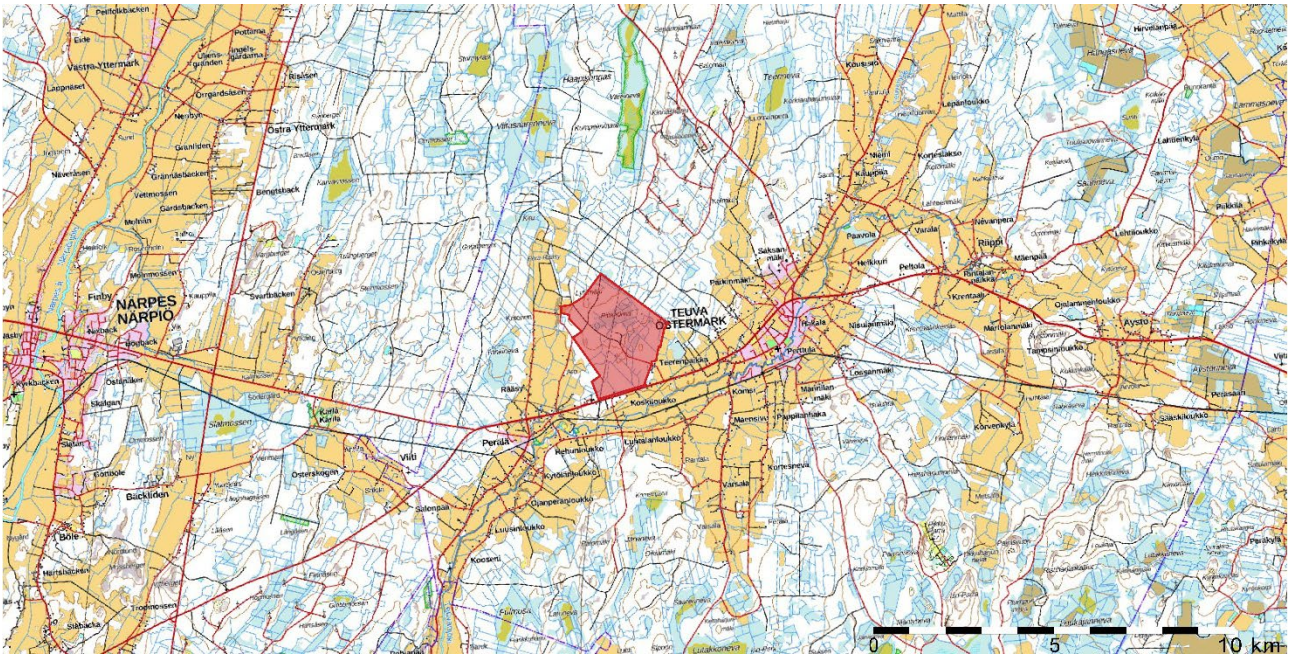
Sähköaseman ympäristöön on tullut lyhyessä ajassa eri toimijoilta hankevarauksia energiavarastokenttien rakentamiseksi. Kärppiön sähköasema on yksi sähköverkon liityntäpisteistä, joten energiavarastokenttien sijoittaminen sen ympäristöön on luontevaa. Osayleiskaavan tavoitteena on mahdollistaa ensisijaisesti datakeskusten ja vetyteollisuusalueiden rakentaminen ja toissijaisesti energian varastoinnin toteuttaminen luonnonympäristön ominaispiirteet ja ympäristövaikutukset huomioiden.

Tarkoitus on laatia oikeusvaikutteinen osayleiskaava alueidenkäyttölain 44 §:n mukaan siten, että rakentamisluvat voidaan myöntää suoraan yleiskaavan perusteella ilman erillistä asemakaavaa. Tämä lähtökohta asettaa osayleiskaavalle erityisiä sisällöllisiä, oikeudellisia ja laadullisia vaatimuksia, jotka ohjaavat sekä kaavaprosessia että lopputuloksen käyttöä viranomaispäätöksenteossa.

Teuvan kunnanhallituksen nimeämä ohjausryhmä ohjaa kaavatyötä ja osayleiskaavan hyväksyy Teuvan kunnanvaltuusto.

Osayleiskaava laaditaan Teuvan Kärppiön alueelle, joka on pääosin metsää. Suunnittelualueet sijaitsevat Teuvan keskustasta n. 5 km länteen.

Osayleiskaavan pinta-alaksi muodostuu yhteensä noin 570 ha.



Kuva 1. Maastokartalle merkitty suunnittelualueen sijainti. Taustakartta MML2025.

## 2.2 Suunnittelun lähtökohdat ja tavoitteet

Osayleiskaavan sisältö suunnitellaan maankäyttö- ja rakennuslain vaatimusten mukaisesti. Osayleiskaava laaditaan oikeusvaikutteisena, jolloin sen perusteella tavoitteena on myös mahdollistaa rakentamisluvat suoraan yleiskaavan perusteella ilman erillistä asemakaavaa.

Suunnittelualue muodostuu useammasta maa-alueesta, joille on tullut lyhyessä ajassa eri toimijoilta hankevarauksia energiavarastokenttien rakentamisesta. Kärppiön sähköasema on yksi sähköverkon liityntäpisteistä, joten energiavarastokenttien sijoittaminen sen ympäristöön on luontevaa.

Osayleiskaavan tavoitteena on mahdollistaa ensisijaisesti datakeskusten ja vetyteollisuusalueiden rakentaminen ja toissijaisesti energian varastoinnin toteuttaminen luonnonympäristön ominaispiirteet ja ympäristövaikutukset huomioiden. Osayleiskaavalla pyritään lieventämään rakentamisesta mahdollisesti aiheutuvia haitallisia vaikutuksia ja osaltaan edistämään ilmastopoliittisia tavoitteita, joihin Suomi on sitoutunut.

Suunnittelemattomasti toteutuessaan eri hankkeiden yhteisvaikutukset voivat heikentää alueen maankäytön tehokkuutta, elinkeinoedellytyksiä sekä alueen maisemallisia, ekologisia sekä virkistyskäytön arvoja.

## 2.3 Hanketta ohjaavat suunnitelmat

### 2.3.1 Valtakunnalliset alueidenkäytön tavoitteet

Osayleiskaavassa valtakunnalliset alueidenkäyttötavoitteet sovitetaan yhteen maakunnallisten tavoitteiden kanssa.

Valtakunnalliset alueidenkäyttötavoitteet (VAT) ovat osa alueidenkäyttölain mukaista alueidenkäytön suunnittelujärjestelmää. Tavoitteiden ensisijaisena tarkoituksena on varmistaa valtakunnallisesti merkittävien asioiden huomioon ottaminen maakuntien ja kuntien kaavoituksessa sekä valtion viranomaisten toiminnassa.

Uudet valtakunnalliset alueidenkäyttötavoitteet ovat tulleet voimaan 1.4.2018.

Hanketta koskevat seuraavat voimassa olevat valtakunnalliset alueidenkäyttötavoitteet:

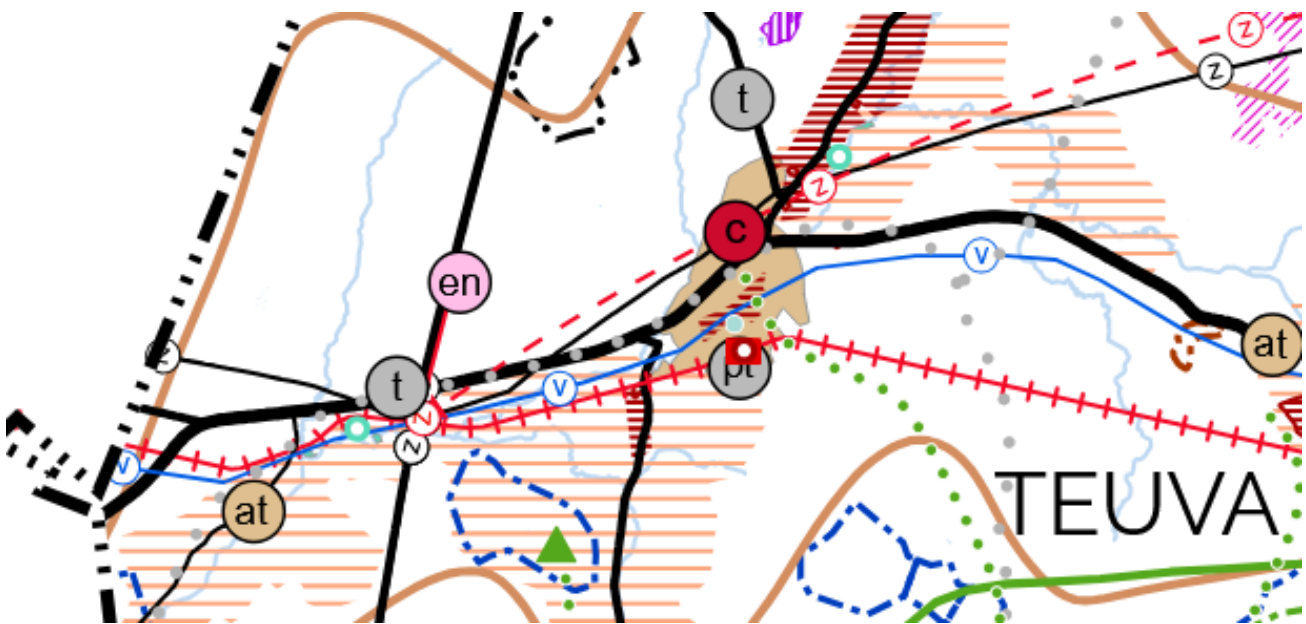
- Toimivat yhdyskunnat ja kestävä liikkuminen
- Terveellinen ja turvallinen ympäristö
- Elinvoimainen luonto- ja kulttuuriympäristö sekä luonnonvarat
- Uusiutumiskykyinen energiahuolto

### 2.3.2 Maakuntakaava

#### Etelä-Pohjanmaan maakuntakaava

Etelä-Pohjanmaan maakuntakaava 2050 on hyväksytty 16.9.2024 ja kaava on kuulutettu voimaan 20.12.2024 maankäyttö- ja rakennuslain (201§) mukaisesti.

Suunnittelualue on kaavamerkintöjen alueilla (en) energianhuollon alue, (vaalean ruskea viiva) ruoantuotannon ydinvyöhyke alue, (Z musta viiva) voimajohto 400 kV ja 110 kV, (Z punainen viiva) voimajohto, uusi ja (Z punainen katkoviiva) voimajohto yhteystarve.



Kuva 2. Ote Etelä-Pohjanmaan maakuntakaavasta 2050.

## Suunnittelualueella tai vieressä olevat kaavamerkinnot:



### TEOLLISUUS- JA VARASTOALUE

Merkinnällä osoitetaan maakunnallisesti merkittävät teollisuus- ja varastoalueet.  
SUUNNITTELUMÄÄRÄYS

Aluetta tulee kehittää monipuolisen teollisuuden ja varastotoiminnan sekä niitä palvelevien alojen kohdealueena. Alueen käytön suunnittelussa tulee huolehtia siitä, että merkittävät ympäristöhäiriöt viereisille alueille estetään. Pohjavesialueilla tulee varmistua siitä, ettei teollisuus- ja varastoalueen toiminta vaaranna pohjavesien laatua, määrää tai vedenhankintakäyttöä. Tarkemmassa suunnittelussa tulee kiinnittää huomiota alueen saavutettavuuteen ja liikennejärjestelyihin raskaan liikenteen tarpeet huomioiden.

Taajama-alueilla tai niiden viereisillä alueilla tulee alueen suunnittelussa ottaa huomioon laadukas kaupunki- ja taajamakuva ja osoittaa asuin- ja virkistysalueille riittävät suojavyöhykkeet. Selvitysten perusteella alueelle voi yksityiskohtaisemmassa suunnittelussa osoittaa teollisuuslaitoksia, joilla on merkittäviä ympäristövaikutuksia, ja laitoksia, jotka käsittelevät vaarallisia kemikaaleja.



### RUOANTUOTANNON YDINVYÖHYKE

Merkinnällä osoitetaan maaseutuasumisen ja ruoantuotannon ydinalueita laajojen yhtenäisten peltoalueiden yhteydessä. Alueet kuvaavat ruoantuotannon huoltovarmuuden kannalta keskeisiä alueita.

### SUUNNITTELUMÄÄRÄYS

Alueen kehittämisessä ja suunnittelussa tulee tukea maaseutuasumisen sekä maa- ja metsätalouden ja muiden maaseutuelinkeinojen toiminta- ja kehittämisedellytyksiä.

Laajojen yhtenäisten metsä- ja peltoalueiden säilymistä maaseutuelinkeinojen käytössä tulee edistää. Liikennejärjestelmän kehittämisessä on huomioitava maaseutuelinkeinojen vaatima maatalouskone- sekä raskas liikenne. Alueella syntyvää biomassojen käyttöä biokaasuksi pyritään edistämään.



### MOOTTORIKELKKAILUREITTI

Kehittämisperiaatemerkinällä osoitetaan maakunnalliseen runkoverkoston kuuluvat moottorikelkkailureitit ja -urat.

### SUUNNITTELUMÄÄRÄYS

Reitin kehittämisessä ja uuden reitin suunnittelussa on huomioitava kulttuuriympäristö-, maisema- ja luontoarvot. Reitin tarkempi sijainti tulee suunnitella yhteistyössä maanomistajien ja viranomaistahojen kanssa.



### VALTATIE TAI KANTATIE

Merkinnällä osoitetaan pääasiassa yksiajorataiset valta- ja kantatiet. Valtatiet sisältävät pääväyläverkkoon ja TEN-T kattavaan verkkoon kuuluvat valtatie ja tieosuudet.

### SUUNNITTELUMÄÄRÄYS

Tielle tai sen välittömään läheisyyteen ei saa tehdä toimenpiteitä, jotka merkittävästi heikentävät pitkämatkaisen liikenteen, joukkoliikenteen tai kuljetusten palvelutasoa.

Alueella on voimassa MRL 33 §:n mukainen rakentamisrajoitus.



### VOIMAJOHTO, 400 kV

Merkinnällä osoitetaan olemassa olevat 400 kV voimajohdot ja olemassa olevissa johtokäytävissä kehitettävät yhteydet.

### SUUNNITTELUMÄÄRÄYS

Muun maankäytön suunnittelussa on huomioitava voimajohtojen suojaetäisyyksistä annetut määräykset.

Alueella on voimassa MRL 33 §:n mukainen rakentamisrajoitus.



### VOIMAJOHTO, 110 kV

Merkinnällä osoitetaan olemassa olevat 110 kV voimajohdot ja olemassa olevissa johtokäytävissä kehitettävät yhteydet.

### SUUNNITTELUMÄÄRÄYS

Muun maankäytön suunnittelussa on huomioitava voimajohtojen suojaetäisyyksistä annetut määräykset.

Alueella on voimassa MRL 33 §:n mukainen rakentamisrajoitus.



### VOIMAJOHTO, UUSI

Merkinnällä on osoitettu suunnittelun perusteella valitut tai muutoin rakentamisen edellytykset täyttävät voimajohtojen linjaukset.

### SUUNNITTELUMÄÄRÄYS

Toteuttamisessa tulee huomioida maisema-, kulttuuriympäristö- ja luontoarvot sekä turvata alkutuotannon toimintaedellytykset. Muuta maankäyttöä suunniteltaessa on otettava huomioon voimajohtojen suojaetäisyyksistä annetut määräykset.

Maakuntakaavassa annetaan lisäksi sähkönsiirtoon liittyvä koko maakuntaa koskeva suunnittelumääräys.

Alueella on voimassa MRL 33 §:n mukainen rakentamisrajoitus.



#### VOIMAJOHTO, YHTEYSTARVE

Merkinnällä osoitetaan 400 kV ja 110 kV voimajohtojen yhteystarve. Merkintä koskee kanta- ja alueverkon johtovaroja. Merkinnällä osoitetaan selvityksiin perustuvat johtovaroukset sekä yleisemmät, ilmoitettut yhteystarpeet.

Yhteystarvemerkinä ei määritä voimajohdon reittilinjaa. Voimajohdon sijainti määritetään yksityiskohtaisemmassa suunnittelussa ja lupamenettelyssä. Mikäli kyseessä on ainoastaan tiedostettu tarve ilman, että minkään tasoista linjausharkintaa on tehty, tarvemerkinä on merkitty kohdekaupunkien välisenä suorana linjana.

#### SUUNNITTELMÄÄRÄYS

Vahvistettaessa ja rakennettaessa voimajohtoja tulee ensisijaisesti käyttää nykyisiä johtoaukeita. Suunnittelussa tulee huomioida maisema-, kulttuuriympäristö- ja luontoarvot sekä turvata alkutuotannon toimintaedellytykset.

Maakuntakaavassa annetaan lisäksi sähkönsiirtoon liittyvä koko maakuntaa koskeva suunnittelumääräys.



#### ENERGIAHUOLLON ALUE

Merkinnällä osoitetaan maakunnallisesti merkittävät energiahuoltoa palvelevat laitokset ja kantaverkon muuntamoiden alueet.

#### SUUNNITTELMÄÄRÄYS

Muuntamoalueelle voidaan sijoittaa muuntamorakenteiden lisäksi muita sähköteknisiä, esimerkiksi varastointiin liittyviä rakenteita.

Seinäjoen Voiman voimalaitoksen ja laitosalueen rakentamista ohjataan lupamenettelyllä ja alempiasteisella kaavoituksella.

Muuntamoiden alueella on voimassa MRL 33 §:n mukainen rakentamisrajoitus.



#### MAKUNNALLISESTI ARVOKAS MAISEMA-ALUE

Merkinnällä osoitetaan maakunnallisesti arvokkaat maisema-alueet.

#### SUUNNITTELMÄÄRÄYS

Suunnittelussa, käytössä ja rakentamisessa on varmistettava, että merkittävien kulttuuriympäristöjen ja luonnonperinnön arvot säilyvät. Tarkemmassa suunnittelussa ja rakentamisessa tulee ottaa huomioon maisema-alue kokonaisuutena, sen erityispiirteet ja ajallinen kerroksellisuus siten, että siihen liittyvät arvot turvataan ja aluetta voidaan kehittää. Avoimen, yhtenäisen peltoalueen säilymiseen ja uusien rakennuspaikkojen sijoittamiseen on kiinnitettävä erityistä huomiota. Aluetta koskevasta merkittävästä hankkeesta tai suunnitelmasta on pyydyttävä lausunto alueelliselta vastuumuseolta ja tarpeen mukaan valtion muilta keskeisiltä viranomaisilta, joiden toimialaa käsitellään.

## Sähkönsiirto

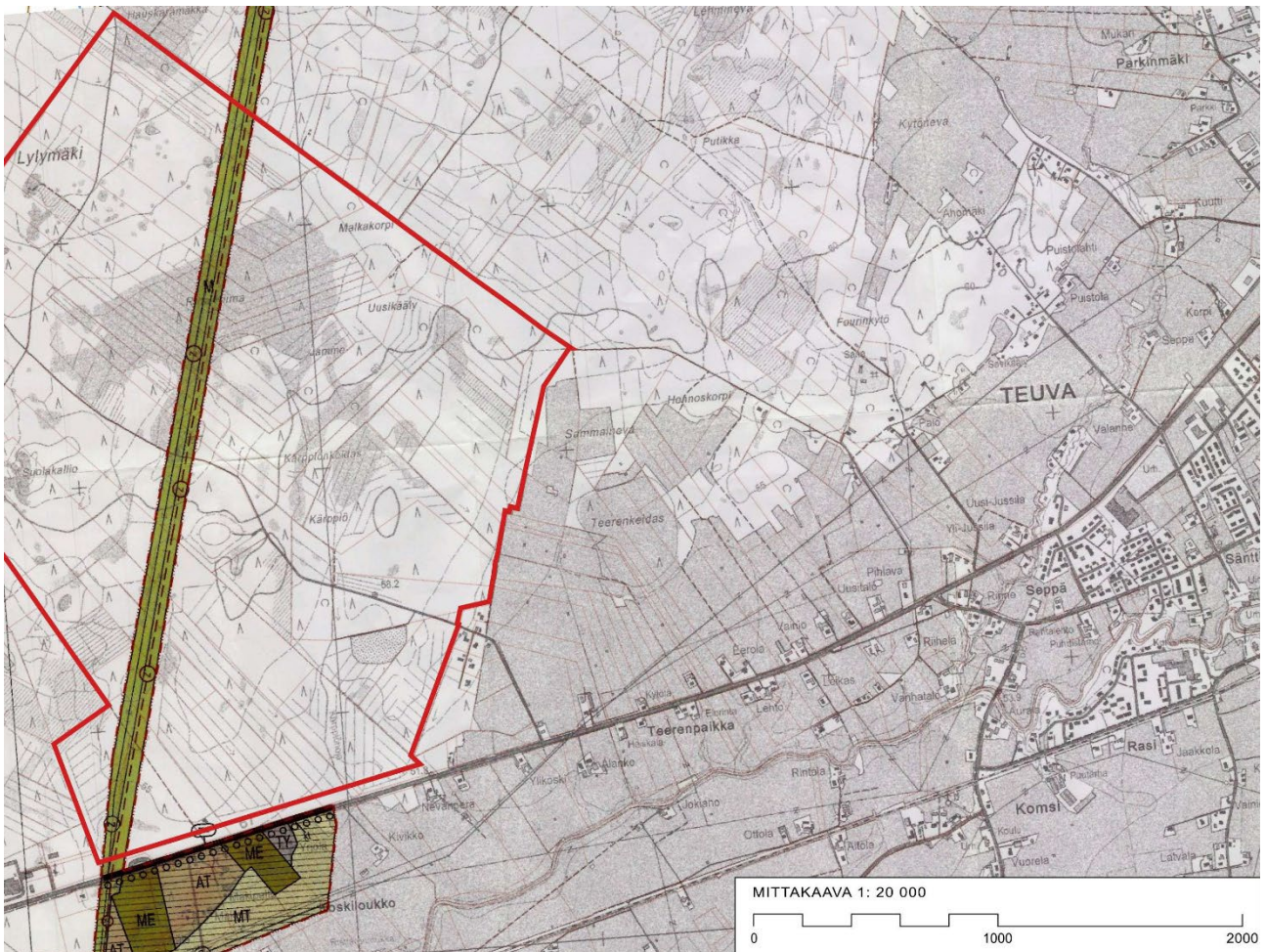
Sähkönsiirtolinjojen toteutuksessa ei tule aiheuttaa merkittäviä haittavaikutuksia kulttuuriympäristön ja maiseman kannalta arvokkaisiin alueisiin eikä virkistys-, luonnonsuojelu- ja Natura 2000 -alueisiin. Sähkönsiirtolinjat tulee toteuttaa maa- ja metsätalouden, asutuksen sekä luonnon monimuotoisuuden kannalta mahdollisimman vähäisin vaikutuksin. Määräys koskee vähintään 110 kV voimajohtoja.

Energiantuotantoalueiden ja energian varastointialueiden suunnittelussa on ensisijaisesti selvitettävä mahdollisuus toteuttaa sähkönsiirto kokonaan tai osittain maakaapelein.

Muutoin liittäminen sähköverkkoon on pääsääntöisesti keskitettävä samaan tai olemassa olevaan johtokäytävään ja yhteispylväisiin yhteistyössä muiden energiantuotannon toimijoiden kanssa.

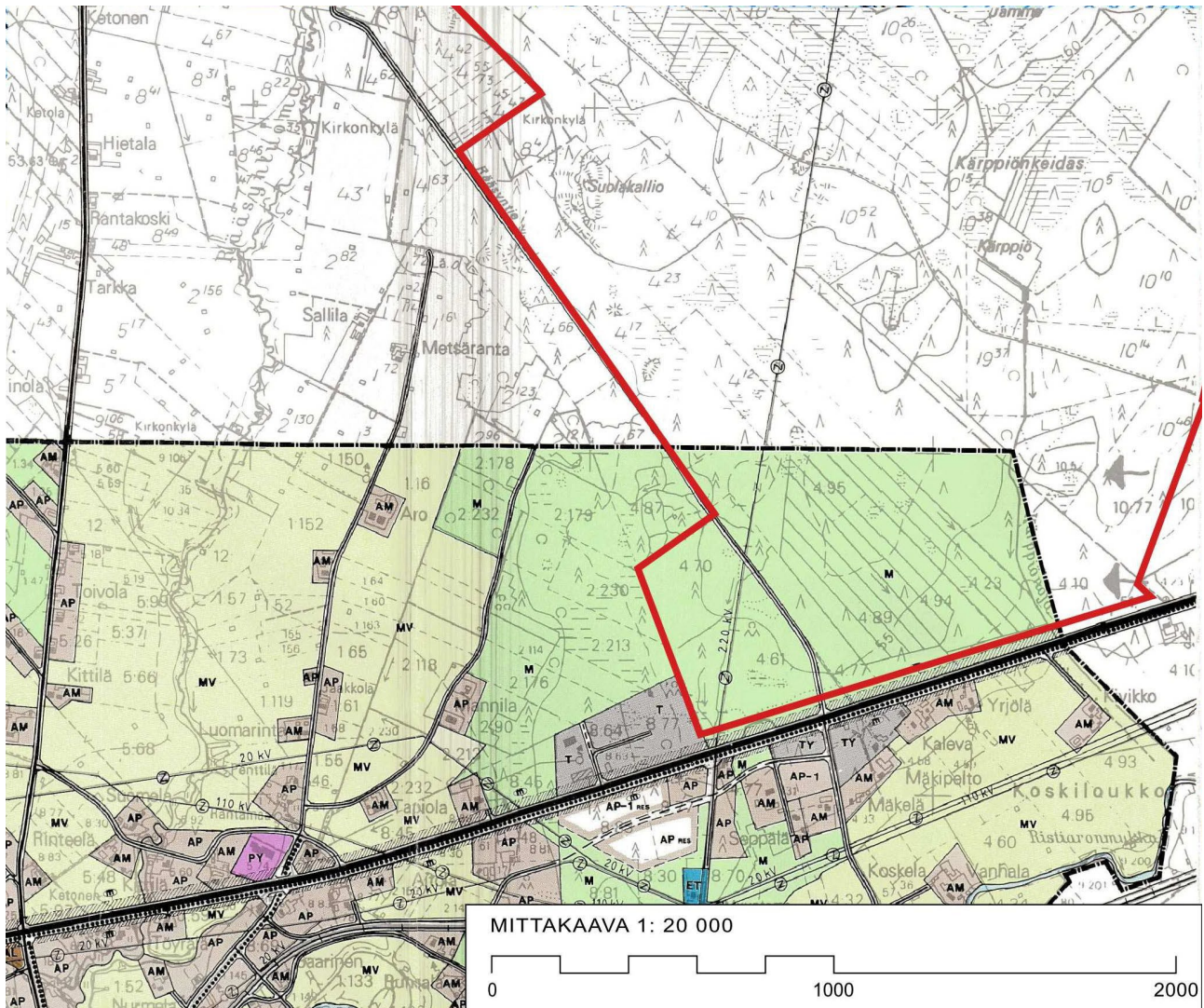
### 2.3.4 Osayleiskaava

Suunnittelualueen läpi menee osa Paskoonharjun osayleiskaavasta, joka on hyväksytty 15.12.2014 §85. Suunnittelualueelle sijoittuvalla merkinnällä ”maa- ja metsätalousvaltainen alue (M)”, osoitetaan maa- ja metsätalouksikäyttöön tarkoitettuja alueita, joita voidaan käyttää myös haja-asutusluonteiseen asutukseen sekä ulkoiluun ja virkistykseen. Rakentamismääräys: Alue on tarkoitettu maa- ja metsätalouteen liittyvään sekä haja-asutusluonteiseen rakentamiseen. Rakentamisen on liityttävä olemassa oleviin tilakeskuksiin ja muihin rakennusryhmiin siten, että metsäalueiden reunat säilyvät ehyinä. Alueen läpi kulkee myös merkintä ((Z) musta viiva) sähkölinja, jolla osoitetaan nykyiset sähkölinjat. Lisäksi merkintä ((Z) punainen katkoviiva) Ohjeellinen sähkölinja, jolla osoitetaan ohjeelliset sähkölinjat. Suunnittelumääräys: Uusien sähkölinjojen suunnittelussa tulee ottaa huomioon vaikutukset luonnonarvoihin.



Kuva 3. Ote Paskoonharjun osayleiskaavasta. Punaisella viivalla merkattu suunnittelualue.

Lisäksi suunnittelualue leikkaa Perälän osayleiskaavaa Rääsyntien itäpuolen osalta kantatie 67:lle asti. Perälän osayleiskaava on hyväksytty 27.6.1988 ja tarkistettu 21.9.1987, 5.2.1988, 31.8.1988. Perälän osayleiskaavassa alue on määritelty maa- ja metsätalousvaltaiseksi alueeksi (M), alue varataan maa- ja metsätalouden harjoittamista sekä rakennuslain 4 §:n mukaista haja-asutusta varten. Lisäksi kantatie 67:n varressa on meluvyöhyke (m), alueelle ei saa sijoittaa asuinrakennuksia. Alueella on myös 220 kV sähkölinja -merkintä.

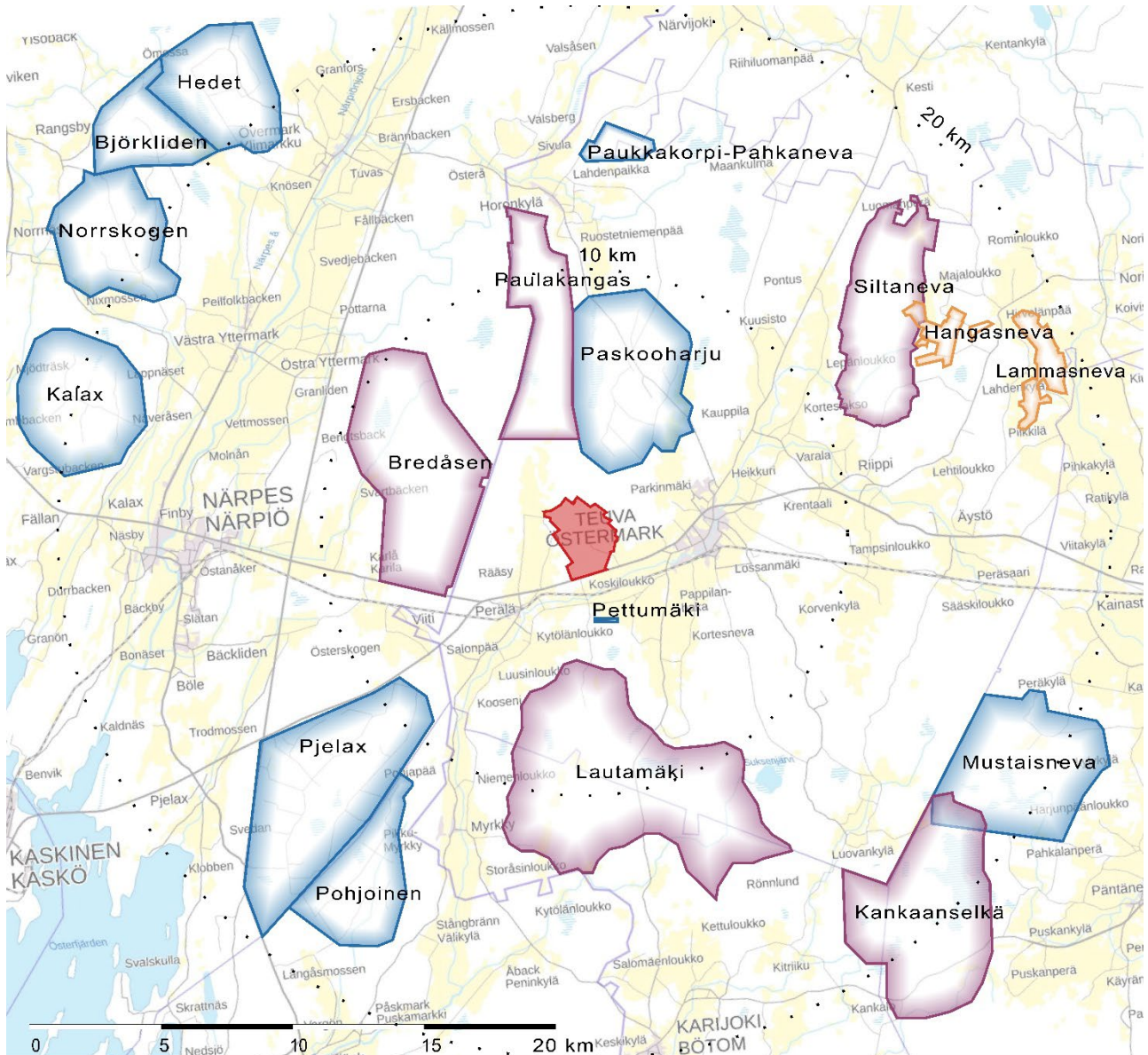


Kuva 4. Ote Perälän osayleiskaavasta. Punaisella viivalla merkattu suunnittelualue.

Kärppiön osayleiskaava korvaa Paskoonharjun- ja Perälän osayleiskaavat siltä osin, kun menevät päällekkäin.

### 2.3.5 Suunnittelualueiden ympäristössä sijaitsevat tuulivoimapuistot ja hankkeet

Suunnittelualueen ympäristössä sijaitsee useampia tuulivoimahankkeita ja tuotannossa olevia tuulivoimaloita. Alla kuva 20 km säteellä kaavasta olevia tuulivoimaloita ja hankkeita.



Kuva 5. Suunnittelualan läheisyyteen sijoittuvat aurinko- ja tuulivoima hankkeet sekä toteutuneet tuulivoimalat. Punainen alue on suunnittelualaue, sinisellä olevat alueet ovat toiminnassa olevia tuulivoimala alueita ja oranssilla olevat alueet ovat aurinkoenergia hankkeita sekä violetit alueet on tuulivoima hankkeita. Taustakartta MML 2025

### 2.3.6 Asemakaava

Suunnittelualueella ei ole voimassa olevaa asemakaavaa.

### 2.3.7 Rakennusjärjestys

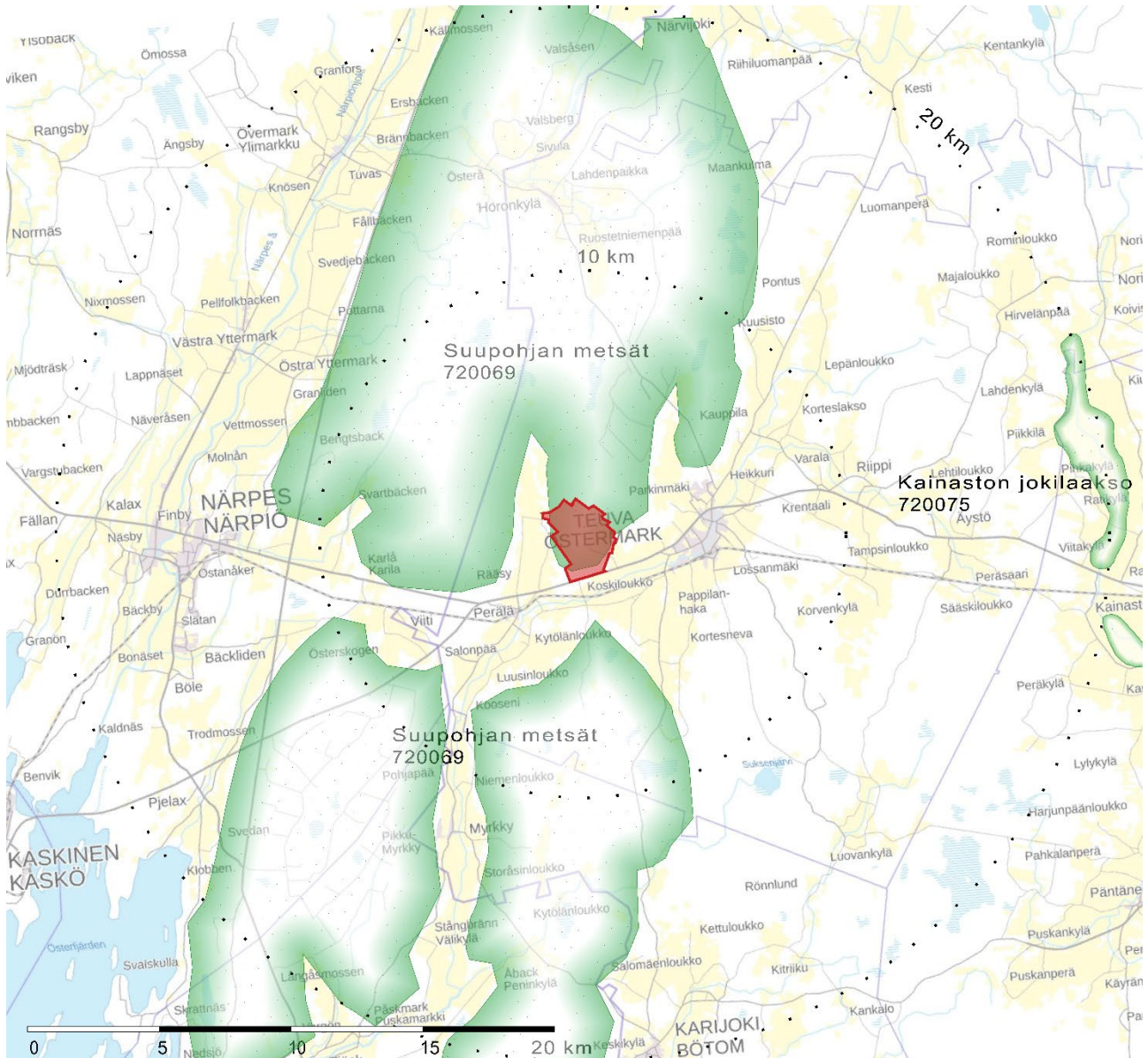
Rakennusjärjestys ohjaa ja säätelee maankäyttö- ja rakennuslain ja -asetuksen sekä muiden rakentamista ohjaavien lakien ja säädösten ohella rakentamista.

Rakennusjärjestys täydentää ja tarkentaa lakien ja ministeriöiden määräyksiä sekä antaa niiden soveltamisohjeita.

Teuvan kunnan voimassa oleva rakennusjärjestys on hyväksytty 29.4.2002 ja tullut voimaan 1.5.2002.

### 2.3.8 Luonnonsuojelualueet

Suunnittelualue sijaitsee Suupohjan lintualueella, alueelle sijoittuu kansallisesti tärkeälle lintualueelle (FINIBA-alue) Suupohjan metsät (720069).



Kuva 6. Suunnittelualueen sijoittuminen kansallisesti merkittävälle lintualueelle (FINIBA); Suupohjan metsät. Suunnittelualue merkattu punaisella. © BirdLife Suomi ry, taustakartta MML 2025.

### 2.4 Maanomistus

Suunnittelualueella on yksityisten ja kunnan omistamia maa-alueita.

## 3. Selvitykset ja vaikutusten arviointi

### 3.1 Vaikutusten arviointi

Osayleiskaavan toteuttamisen vaikutuksia arvioidaan kaavamenettelyn aikana Alueidenkäyttölain mukaisesti. Osayleiskaavan alueeseen voi kohdistua vaikutuksia myös suunnittelualueen ulkopuolelta, ja osa osayleiskaavan vaikutuksista voi ulottua varsinaista suunnittelualueetta laajemmalle. Vaikutusalue määritellään kunkin vaikutuksen kohdalla yksilöllisesti, sillä arvioitavat vaikutukset ovat luonteeltaan erilaisia. Energiavarastoinnilla on ympäristöön puuston harventamisen lisäksi lähinnä tuuletuksen aiheuttama äänihaitta. Mahdollisen muun teollisuuden haitat pitää selvittää, kun on kaavoituksen edetessä tarkemmin tiedossa, minkä tyyppistä teollisuutta alueelle sijoittuu. Lisäksi selvitetään mahdollisten haittojen lieventämismahdollisuudet. Kaavan vaikutusten arvioinnissa hyödynnetään kaavamenettelyn aikana tuotettavia selvityksiä. Kaavan vaikutusten arvioinnin osa-alueet voivat tarkentua kaavatyön edetessä.

### 3.2 Selvitykset

Kaavan vaikutuksia selvitettäessä otetaan huomioon kaavan tehtävä ja tarkoitus. Kaavaa laadittaessa selvitetään tarpeellisessa määrin suunnitelman ja tarkasteltavien vaihtoehtojen toteuttamisen ympäristövaikutukset, mukaan lukien yhdyskuntataloudelliset, sosiaaliset, kulttuuriset ja muut vaikutukset. Selvitykset tehdään koko siltä alueelta, jolla kaavalla voidaan arvioida olevan olennaisia vaikutuksia.

Selvitykset ja jo tehtyjen selvitysten päivitykset, jotka palvelevat myös laadittavaa osayleiskaavaehdotusta:

- Luontoselvitykset
  - Kasvillisuus- ja luontotyyppiselvitys
  - Pesimälinnustonselvitys
  - Metsäkanalintuonselvitys
  - Muuttolinnustonselvitys
  - Liito-oravainventointi
  - Viitasammakkonselvitys
  - Lepakkonselvitys
- Arkeologinen inventointi

## 4. Osallistuminen ja vuorovaikutus

### 4.1 Osalliset

Osallisia ovat kaikki ne, joiden asumiseen, työntekoon tai muihin oloihin kaava saattaa huomattavasti vaikuttaa. Osallisia ovat myös viranomaiset ja yhteisöt, joiden toimialaa kaavoitus käsittelee.

Osallisia ovat:

Kaavan alueella yksityiset toimijat

1. kaavan vaikutusalueen maanomistajat ja -haltijat
2. asukkaat ja alueella työssä käyvät
3. yritykset ja elinkeinonharjoittajat
4. virkistysalueiden käyttäjät

Viranomaiset

5. viranomaiset, joiden toimialaa suunnittelussa käsitellään
6. kunnan hallintokunnat ja lautakunnat
7. Lupa- ja valvontavirasto
8. Pohjanmaan elinvoimakeskus
9. Etelä-Pohjanmaan elinvoimakeskus
10. Etelä-Pohjanmaan ELY-keskus
11. Etelä-Pohjanmaan liitto
12. Etelä-Pohjanmaan Pelastuslaitos
13. Seinäjoen museo
14. Museovirasto
15. Metsähallitus
16. Metsäkeskus
17. Suomen luonnonsuojeluliiton Pohjanmaan piiri
18. Etelä-Pohjanmaan Maa- ja kotitalousnaiset
19. Luonnonvarakeskus
20. Puolustusvoimat,
21. Energiavirasto
22. Väylävirasto

Infran omistavat ja ylläpitävät tahot

23. Fintraffic Oy,
24. Traficom,
25. EPV alueverkko,
26. EPV Tuulivoima Oy (Paskoonharju),
27. Fingrid Oyj,
28. Fortum Oyj
29. Helios Nordic Energy Finland Oy (akkuhanke)
30. Fu-Gen Energia Oy (akkuhanke)
31. Usva Energia Oy (akkuhanke)
32. Alueella toimivat teleoperaattorit

Yhteisöt

33. Metsänhoitoyhdistys Lakeus
34. Teuvan riistanhoitoyhdistys
35. Suupohjan lintutieteellinen Yhdistys ry
36. Tienhoitokunnat
37. Metsästysseurat

## 4.2 Tiedottaminen ja osallistuminen

Kaavoituksen vireille tulosta ja kaava-aineiston asettamisesta nähtäville kaavaprosessin eri vaiheissa tiedotetaan paikallislehdessä, kunnan ilmoitustaululla sekä kunnan internetsivuilla.

Osallisilla on oikeus (AKL 62 §) antaa kaava-aineistosta mielipiteensä tai muistutuksen aineiston nähtävillä oloaikana. Annettuihin mielipiteisiin ja muistutuksiin laaditaan vastineet.

Osayleiskaavan vireilletulon yhteydessä on laadittu tämä AKL 63 §:n mukainen osallistumis- ja arviointisuunnitelma. Osallistumis- ja arviointisuunnitelmassa (OAS) on esitelty kaavan laatimisessa noudatettavat osallistumis- ja vuorovaikutusmenetelmät, kerrottu kaavoituksen päätavoitteet, suunnittelun eteneminen ja alustava aikataulu sekä kuvattu kaavan yhteydessä laadittavat selvitykset ja vaikutustenarvioinnit.

### **Aloitusvaihe vireille tulo ilmoitus loppuvuodesta 2025**

Kaavoitus tulee vireille, kun osallistumis- ja arviointisuunnitelma (OAS) asetetaan nähtäville, jolloin osallisilla ja kunnan asukkailla on mahdollisuus esittää mielipiteensä tässä OAS:ssa esitetyistä osallistumis- ja vuorovaikutusmenettelyistä sekä kaavan vaikutusten arvioinnista.

### **Valmisteluvaihe alkuvuodesta 2026**

Kaavan valmisteluvaiheen aikana laaditaan kaavaluonnos ja kaavaselostus. Kaavaluonnos selostuksineen asetetaan nähtäville ja osallisille tarjotaan mahdollisuus lausunnon antamiseen. Osallisilla ja kuntalaisilla on mahdollisuus esittää nähtävillä oloaikana mielipiteensä valmisteluvaiheen aineistosta joko kirjallisesti tai suullisesti. Mielipiteet pyydetään toimittamaan kirjallisena.

Yleiskaavaluonnoksesta pyydetään lausunnot viranomaisilta.

### **Ehdotusvaihe kesällä 2026**

Kaavaluonnoksen nähtävillä olon aikana saadut huomautukset ja lausunnot käsitellään ja niihin laaditaan vastineet. Kaavaan tehdään palautteen pohjalta tarvittavat muutokset. Kaavaehdotus käsitellään kunnan päätöselimissä, jonka jälkeen kaavaehdotus asetetaan nähtäville 30 päiväksi. Nähtävillä oloaikana kaikilla osallisilla on mahdollisuus tehdä muistutus kaavaehdotuksesta. Muistutukset pyydetään toimittamaan kirjallisena.

Yleiskaavaehdotuksesta pyydetään lausunnot viranomaisilta.

### **Hyväksymisvaihe loppuvuodesta 2026**

Kaavaehdotuksesta annettuihin muistutuksiin ja lausuntoihin annetaan perustellut vastineet. Kunnanvaltuusto päättää kaavan hyväksymisestä. Yleiskaavan hyväksymispäätöksestä kuulutetaan virallisesti AKL 67 §:n ja MRA 94 §:n mukaan.

Jos valituksia ei jätetä, kaava astuu voimaan, kun sen hyväksymistä koskevasta lainvoimaisesta päätöksestä on kuulutettu (MRA 93 §).

### 4.3 Viranomaisyhteistyö

Lakisääteisten kuulemisten lisäksi järjestetään tarvittaessa työneuvotteluja. Viranomaisyhteistyön tavoitteena on, että riittävän varhaisessa vaiheessa selvitetään mahdolliset valtakunnalliset, maakunnalliset ja muut keskeiset tavoitteet sekä viranomaisten käsitykset tutkimusten ja selvitysten tarpeesta.

Viranomaisilta ja muilta yhteistyötahoilta pyydetään lausunnot sekä luonnosvaiheessa että ehdotusvaiheessa.

Kaavan laatiminen tapahtuu konsulttityönä Aluetaito Oy:ssä Lapualla.

## 5. Yhteystiedot

### **Teuvan kunta**

Kaavoitus ja maankäyttö  
Rasintie 1A  
64700 Teuva

Vesa Osmo, rakennustarkastaja  
p. +358 500 286 115  
[vesa.osmo@teuva.fi](mailto:vesa.osmo@teuva.fi)

Tommi Korpi, tekninen johtaja  
p. +358 40 612 6565  
[tommi.korpi@teuva.fi](mailto:tommi.korpi@teuva.fi)

### **Aluetaito Oy**

Asemakatu 1  
62100 Lapua

Jorma Keskiikonen, arkkitehti SAFA  
p. +358 40 556 0474  
[jorma.keskikiikonen@aluetaito.fi](mailto:jorma.keskikiikonen@aluetaito.fi)

Anssi Kiviniemi, rakennusinsinööri AMK  
p. +358 50 550 7199  
[anssi.kiviniemi@aluetaito.fi](mailto:anssi.kiviniemi@aluetaito.fi)

### **Developer Rakennuttajat Oy**

Keikkopolku 4  
60420 Seinäjoki

Matti Jaskari, projektijohtaja  
p. +358 400 694 038  
[matti.jaskari@developeroy.fi](mailto:matti.jaskari@developeroy.fi)

Mahdolliset lausunnot ja mielipiteet voidaan osoittaa Teuvan kunnalle osoitteeseen: Teuvan kunta, kaavoitus ja maankäyttö, Rasintie 1A, 64700 Teuva, tai sähköpostitse seuraavaan osoitteeseen: [kunta@teuva.fi](mailto:kunta@teuva.fi)