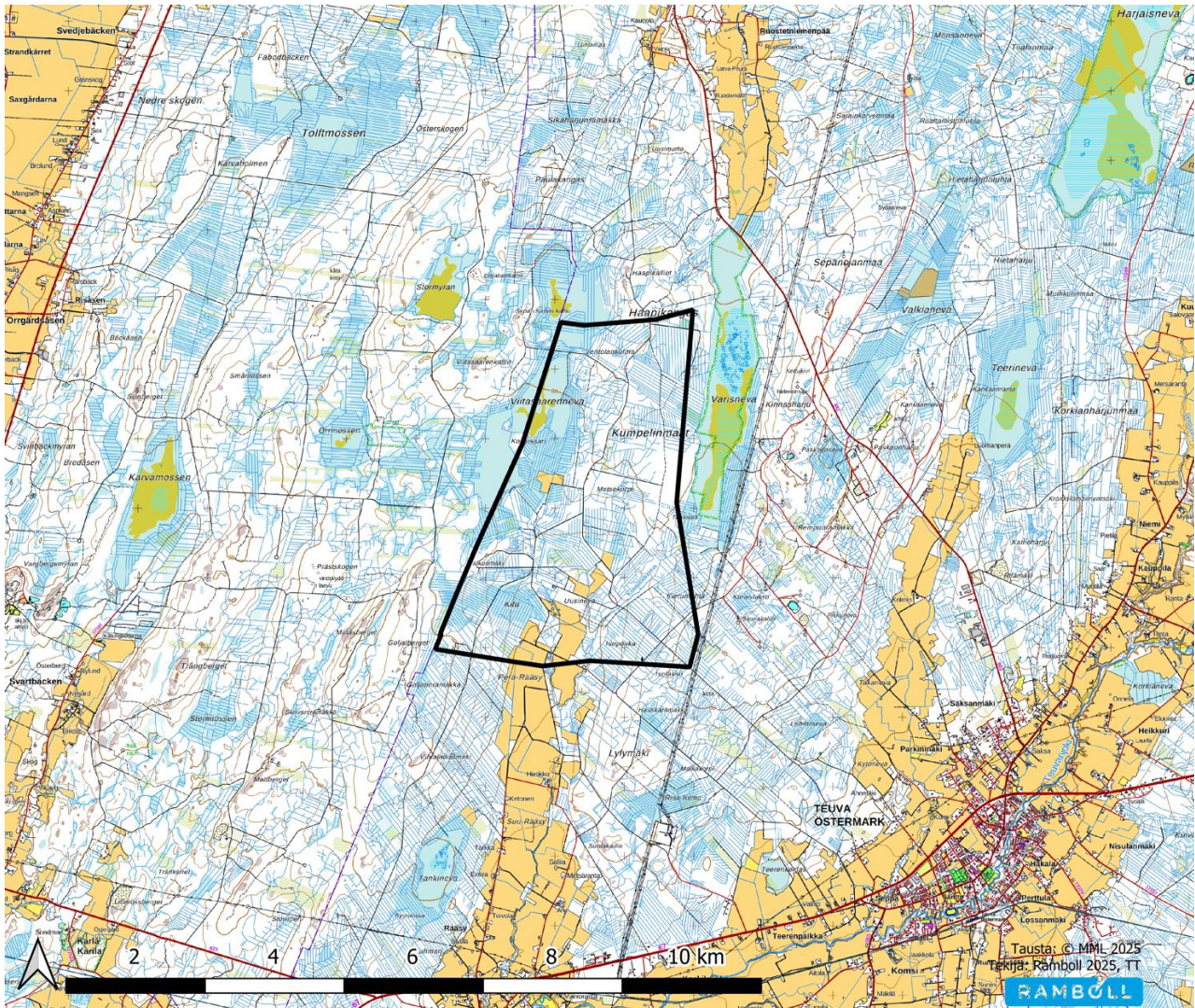


Päivämäärä
17.8.2023, tark. 14.10.2025

TEUVAN KUNTA

PAULAKANKAAN TUULIVOIMA- PUISTON OSAYLEISKAAVA

OSALLISTUMIS- JA ARVIOINTISUUNNITELMA



Päivämäärä **17.8.2023, tark. 14.10.2025**
Laatijat **Mirva Lundell, Tanja Tarkkanen, Maria Niemi, Niina Uusi-Seppä, Kati Kivisaari, Anne Koskela**
Tarkastaja **Juha-Matti Märijärvi**

Kuva 1. Kansikuva: Osayleiskaavan suunnittelualue.

Copyright © Ramboll Finland Oy

Kaikki oikeudet pidetään. Tätä asiakirjaa tai osaa siitä ei saa kopioida tai jäljentää missään muodossa ilman Ramboll Finland Oy:n antamaan kirjallista lupaa.

Kuvien laadinnassa on hyödynnetty Maanmittauslaitoksen avoimien aineistojen tiedostopalvelusta ladattuja aineistoja © Maanmittauslaitos

SISÄLTÖ

1.	JOHDANTO JA OSAYLEISKAAVAN TARKOITUS	3
2.	SUUNNITTELUALUE	3
3.	PERUSTIETOA HANKKEESTA	8
4.	KAAVOITUSTILANNE, MUITA SUUNNITELMIA JA SELVITYKSIÄ	9
4.1	Valtakunnalliset alueidenkäyttötavoitteet	9
4.2	Kaavoitus	9
4.2.1	Etelä-Pohjanmaan ja Pohjanmaan maakuntakaavat	9
4.2.2	Yleiskaavat	11
4.2.3	Asemakaavat	12
4.2.4	Luonnonsuojelu- ja Natura 2000-alueet	13
4.2.5	Maiseman ja kulttuuriympäristön yleispiirteet	14
4.3	Liittyminen muihin hankkeisiin ja suunnitelmiin	16
4.3.1	Lähialueen muut tuulivoimahankkeet	16
4.3.2	Muut hankkeet	18
4.4	Laaditut selvitykset ja suunnitelmat	19
4.4.1	YVA-menettelyn yhteydessä laaditut selvitykset	19
5.	ARVIOITAVAT VAIKUTUKSET	19
6.	OSAYLEISKAAVOITUKSEN AIKATAULU JA VAIHEET	20
7.	MITEN TIEDOTETAAN, MITEN JA KETÄ KUULLAAN TYÖN AIKANA	20
7.1	Tiedottaminen	20
7.2	Osalliset	20
8.	MITEN JA MILLOIN VOI OSALLISTUA	21
9.	KUKA VALMISTEE JA OHJAA	23
10.	MISTÄ SAA TIETOA	23

1. JOHDANTO JA OSAYLEISKAAVAN TARKOITUS

Valorem Energies Finland Oy suunnittelee Paulakankaan tuulivoimahanketta Teuvan kunnan länsiosaan kuntakeskuksen ja Horonkylän väliselle alueelle (Kuva 1). Voimaloiden lukumäärä suunnittelualueella on enintään 9 kpl. Tuulivoimaloiden yksikköteho on alustavasti 7–10 MW. Puiston teoreettinen kokonaiskapasiteetti on enimmillään noin 90 MW. Voimaloiden suunniteltu napakorkeus on noin 200 metriä ja lavan pituus noin 100 metriä, kokonaiskorkeuden ollessa tällöin korkeintaan 300 metriä.

Teuvan kunnanhallitus on päättänyt 29.11.2021 § 273 käynnistää osayleiskaavan laatimisen Megatuuli Oy:n (03/2023 alkaen nimellä Enersense Wind Oy) kaavoitusaloitteen pohjalta. Kaavoituksen alkuvaiheessa Valorem Energies Finland Oy ja Enersense Wind Oy suunnittelivat Paulakankaan hanketta yhteistyössä. Yhtiöiden välisen yhteistyösopimuksen päättyessä hankkeen kehitys siirtyi täysin Valorem Energies Finland Oy:lle loppuvuodesta 2024. Osayleiskaava on tullut vireille kunnanhallituksen päätöksellä. Kaava laaditaan oikeusvaikutteisena alueidenkäyttölain 42 §, 77 a § ja 77 b § vaatimalla tarkkuudella, jolloin kunta voi myöntää tuulivoimaloiden rakentamisluvat osayleiskaavan perusteella. Kaavoituksen käynnistämispäätöksen yhteydessä kunnanhallitus päätti asettaa suunnittelun rakennuskieltoon (MRL 38 §) kolmen vuoden ajaksi. Rakennuskielto raukesi vuoden 2024 lopulla. Kaavaluonnoksen nähtäville asettamisesta päättäessään 27.10.2025 kunnanhallitus on päättänyt myös rakennuskiellon asettamisesta uudelleen kaavaluonnoksen alueelle kaavan laadinnan ajaksi, kuitenkin enintään kahden vuoden ajaksi.

Alueidenkäyttölain (AKL 63 §) mukaan kaavoitustyöhön tulee sisällyttää kaavan laajuuteen ja sisältöön nähden tarpeellinen suunnitelma osallistumis- ja vuorovaikutusmenettelystä sekä kaavan vaikutusten arvioinnista. Tässä osallistumis- ja arviointisuunnitelmassa esitetään osayleiskaavan laatimisen lähtökohtia ja tavoitteita, kuvataan kaavoituksen eteneminen ja kerrotaan miten osalliset voivat vaikuttaa kaavoitukseen ja kuinka kaavan vaikutuksia arvioidaan suunnittelun aikana.

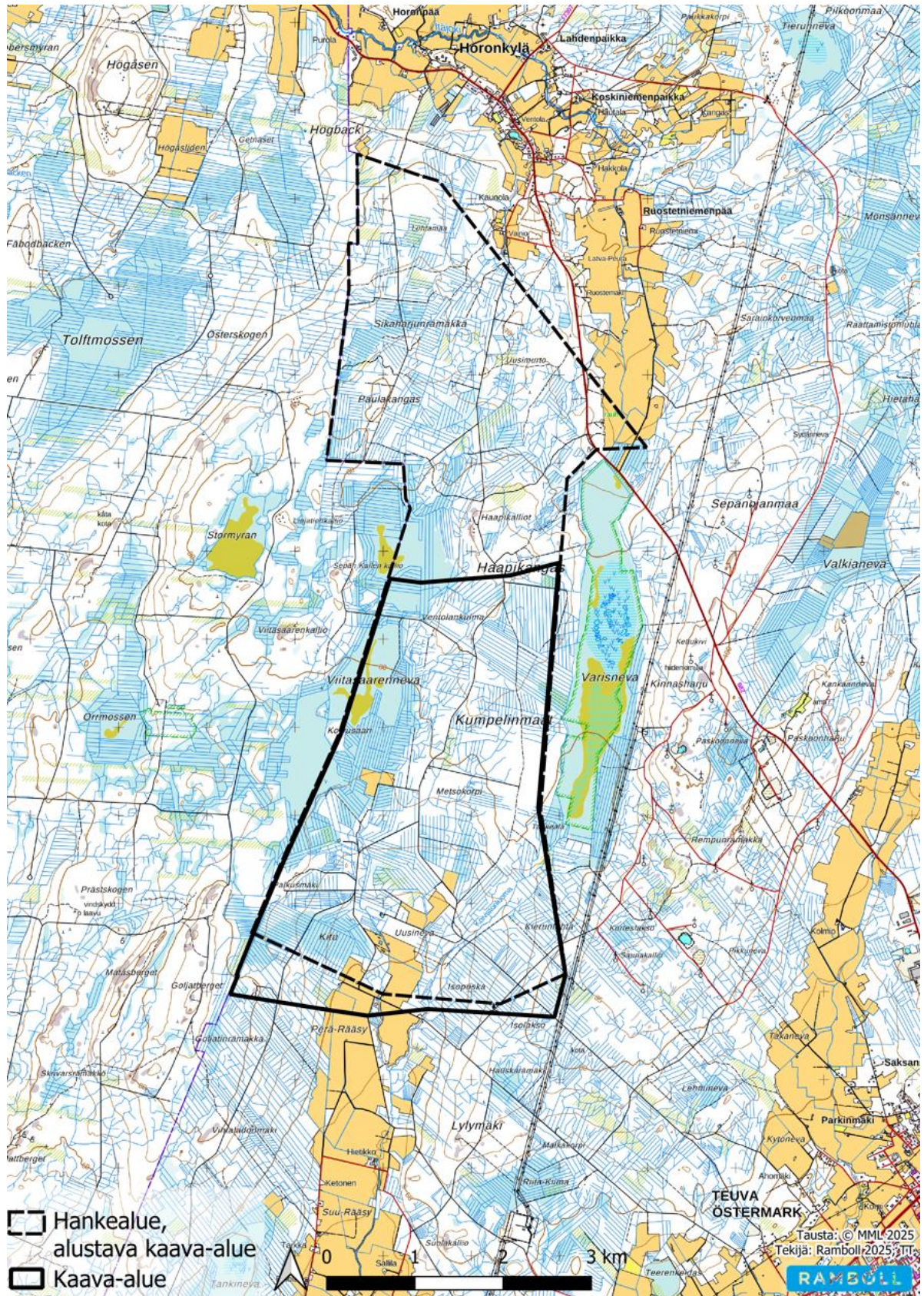
Tuulivoimahankkeen ympäristövaikutusten arviointimenettely (nk. YVA-menettely) on käynnistynyt samanaikaisesti kaavoitusprosessin kanssa. YVA:n yhteydessä tutkitaan hankkeen ja sen vaihtoehtojen ympäristövaikutuksia. YVA-menettelyn yhteydessä laadittuja selvityksiä ja arvioinnin tuloksia hyödynnetään osayleiskaavatyössä. Osayleiskaavassa ratkaistaan hankkeen toteuttaminen laaditun YVA:n perusteella ja määritellään mm. voimaloille sallittavat sijoituspaikat, enimmäismäärät ja -korkeudet. Tarvittaessa YVA:n selvityksiä ja vaikutusten arviointia tarkennetaan ja kaavassa voidaan antaa myös määräyksiä haitallisten vaikutusten lieventämiseksi. Osayleiskaavoituksen ja YVA-menettelyn yleisötilaisuudet järjestetään mahdollisuuksien mukaan yhteisinä.

Osayleiskaavaluonnoksen pohjana on YVA-menettelyssä tarkasteltava suppeampi hankevaihtoehto VE2, johon sisältyy 9 tuulivoimalaa YVA-hankealueen eteläosassa.

2. SUUNNITTELUALUE

Suunniteltu Paulakankaan tuulivoima-alue sijoittuu noin 5 kilometriä Teuvan keskustasta luoteeseen Horonkylän eteläpuolelle. Kaavaprosessin aloitusvaiheessa osayleiskaavan suunnittelualueena on toiminut hankkeen YVA-ohjelmavaiheen hankealue, laajuudeltaan 2208 ha. Kaavaluonnosvaiheessa kaavan suunnittelualuetta on tarkistettu poistamalla alustavasta kaava-alueen rajauksesta pohjoisosa ja laajentamalla aluetta noin 130 ha verran etelään. Tarkistetun suunnittelun laajuus on 1364 ha (Kuva 1). Kaavoitettavan alueen rajausta voi edelleen tarkentaa kaavoitustyön aikana.

Suunnittelun alue rajautuu lännessä Närpiön kaupungin rajaan ja idässä jo toiminnassa olevan Pasikonharjun tuulivoima-alueen osayleiskaavan rajaan.



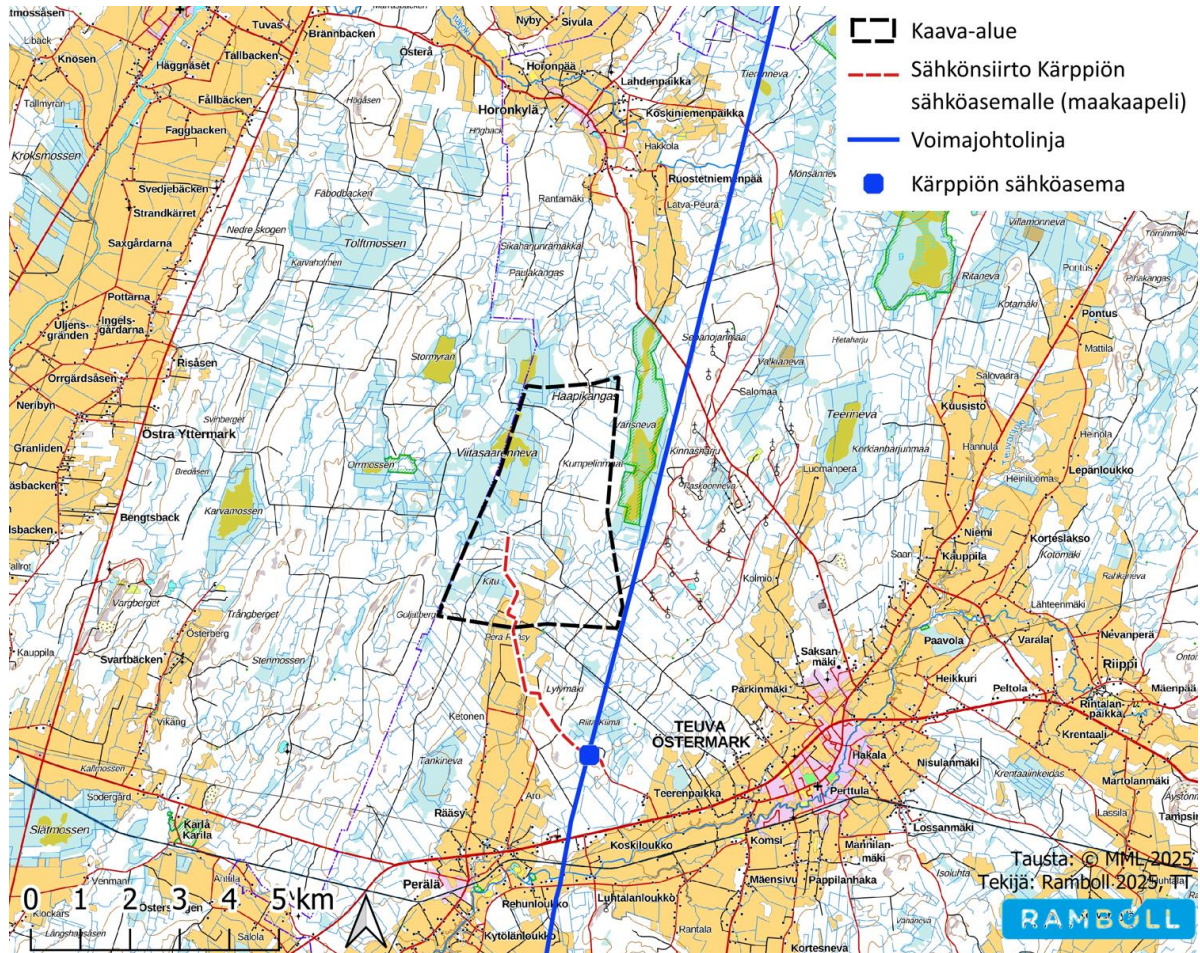
Kuva 2. Kaava-alueen muutos. Alustava kaava-alue on ulottunut pohjoisessa lähemmäs Horonkylää. Kaavaluonnosvaiheessa kaava-alue on supistunut pohjoisosasta ja laajentunut vähäisesti etelän suuntaan.

Suunnittelualue on pääosin yksityisessä omistuksessa ja maa- ja metsätalouskäytössä. Sitä käytetään lisäksi metsästyksessä ja marjastuksessa. Suunnittelualueella ei ole asutusta eikä loma-asutusta. Lähin asutus sijaitsee suunnittelualueen eteläpuolella noin 3,1 km etäisyydellä lähimmistä suunnitelluista voimalapaikoista.

Horonkylän ja Teuvan keskustan jälkeen lähin taajama on Närpiön kaupungin keskustaajama noin 10 kilometrin etäisyydellä suunnittelualueelta lounaaseen. Perälän kylä sijaitsee noin 5 kilometrin etäisyydellä eteläpuolella ja Ylimarkun ja Västra Yttermarkin kyläalueet noin 5 kilometrin etäisyydellä lännessä.

Suunnittelualueen itäreunalla alueeseen sisältyy pieni osa Varisnevan Natura 2000 -alueesta (SAC, FI080015). Suunnittelualueen itäpuolella kulkee Horontie (seututie 682) ja Fingridin 400 kV:n ja 110 kV:n voimajohdot (Kärppiö-Tuovila) sekä EPV Alueverkon 110 kV voimajohto (Paskoonharju-Kärppiö).

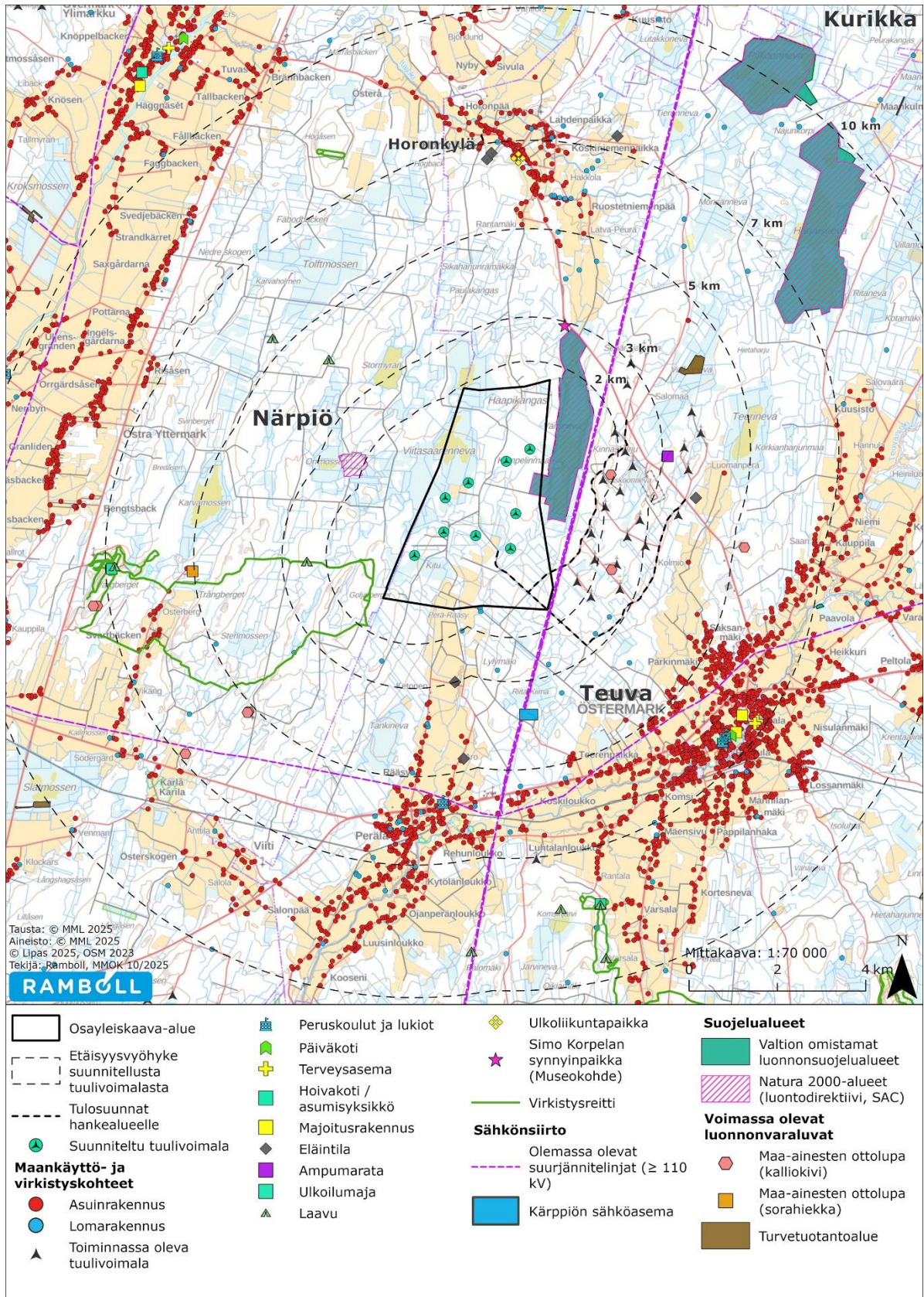
Suunnittelualueen ja sen lähiympäristön nykyinen maankäyttö on esitetty kuvassa 5 (Kuva 5).



Kuva 3. Kaavoitettavan alueen tarkistettu raja- ja maakaapeli- ja voimajohdot. Kuvassa on esitetty myös Kärppiön sähköaseman sijainti, johon hanke on suunniteltu liitettäväksi. (Peruskartta © Maanmittauslaitos).



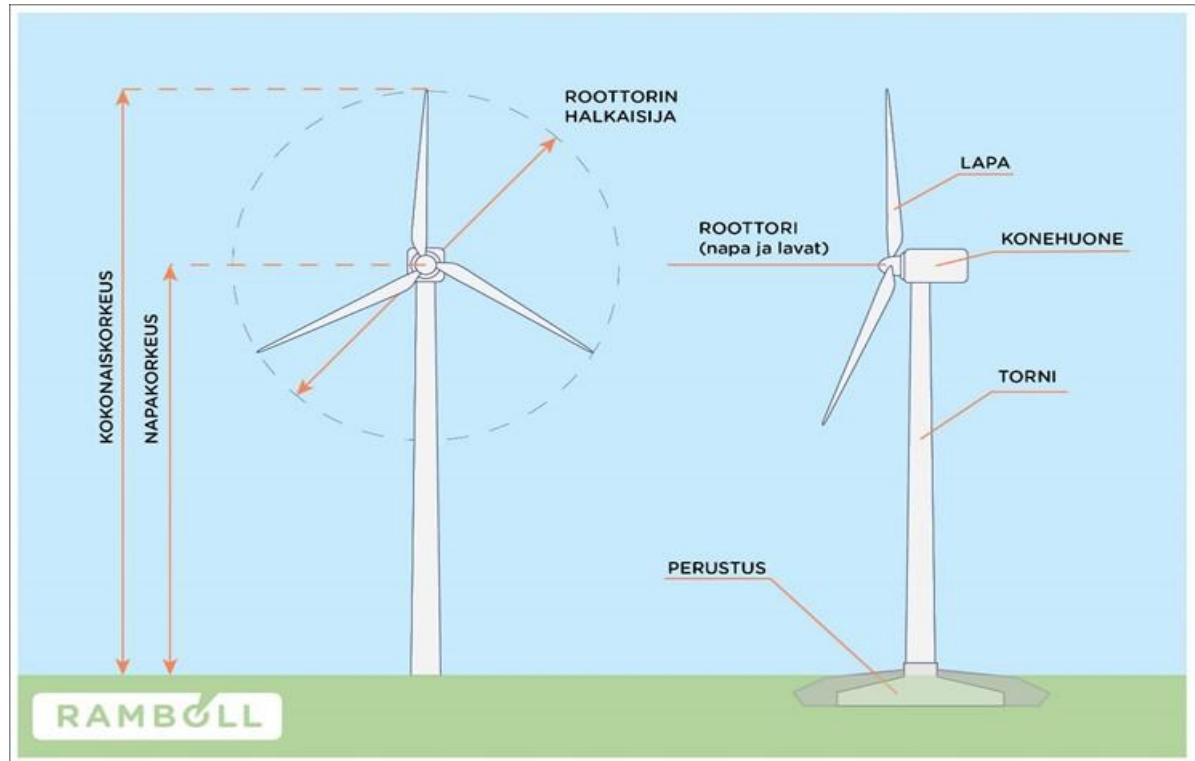
Kuva 4. Ilmakuva kaava-alueelta. Suuri osa alueesta sekä ympäröivät alueet muodostuvat metsäalueista (ortokuva 2024 © Maanmittauslaitos 2025).



Kuva 5. Suunnittelualueen ja lähiympäristön nykyinen maankäyttö sekä suunnitellut voimat.

3. PERUSTIETOA HANKKEESTA

Paulakankaan tuulivoima-alueelle suunnitellaan rakennettavaksi enintään 9 kpl yksikköeholtaan noin 7–10 MW tuulivoimalaitosta, joiden yhteenlaskettu teho on noin 105–150 MW. Voimaloiden sijoittelussa on huomioitu kaavoitusta varten laadittujen selvitysten tulokset.



Kuva 6. Periaatekuva tuulivoimalasta (Lähde: Ramboll 2022).

Kukin tuulivoimala koostuu perustuksista, tornista, konehuoneesta ja roottorista (Kuva 6). Tuulivoimaloiden kokonaiskorkeus on enintään 300 metriä, josta napakorkeus (kohta, jossa roottori liittyy torniin) on 200 metriä ja lavan eli siiven pituus 100 metriä. Tuulivoimaloiden tornit voidaan rakentaa joko kokonaan teräsrakenteisina, kokonaan betonirakenteisina tai näiden yhdistelmänä. Voimalayksiköt varustetaan lentoestevaloilla.

Suunnittelualueen itäpuolitse kulkee kantaverkkoon kuuluvat Fingridin 110 kV:n ja 400 kV:n voimajohdot. Hanke on suunniteltu liitettäväksi kantaverkkoon Kärppiön sähköaseman kautta. Sähköasema sijaitsee noin 4 kilometrin etäisyydellä suunnittelualueesta etelään. Tuulivoima-alueen sähkönsiirto hoidetaan maakaapelein, jotka kaivetaan maahan vähintään 0,7 metrin syvyyteen ja sijoitetaan pääsääntöisesti olemassa olevien teiden ja rakennettavien huoltoteiden yhteyteen.

Paulakankaan tuulivoima-alueen tiestö tukeutuu alueen itäpuolella kulkevaan Horontiehen (st 682) ja siltä erkaneviin Kortelakson metsätiehen tai Paskoharjun metsätiehen. Tuulivoima-alueelle rakennetaan tarvittavat rakennus- ja huoltotiet hyödyntäen ja täydentäen olemassa olevaa metsäautotieverkostoa.

Tuulivoima-alueen rakentamisen, mukaan lukien tiestön perusparannus ja uusien teiden rakentaminen, perustustyöt sekä voimaloiden pystytys ja sähköasennukset, ennakoidaan kestävän noin 1–2 vuotta. Tuulivoima-alueen rakentamisen ja käyttöön ottamisen on arvioitu ajoittuvan aikaisintaan vuosiin 2027–2028. Tuulivoimalan perustuksen, tornin ja koneiston arvioitu käyttöikä on 30–35 vuotta. Tuulivoimaloiden käyttöikä on mahdollista pidentää laitteiston riittävällä huollolla ja osien vaihdolla.

Osayleiskaavoituksen aloitus- ja luonnosvaiheiden aikana toteutettavassa erillisessä ympäristövaikutusten arviointimenettelyssä (YVA) tarkastellaan kahta erilaista toteutusvaihtoehtoa Paulakankaan tuulivoimapuistolle. Laaditussa YVA-selostuksessa tarkastellaan toteutusvaihtoehtoina 15 tuulivoimalan kokonaisuutta (VE1) sekä osayleiskaavaluonnoksen pohjana toimivaa 9 tuulivoimalan kokonaisuutta (VE2). Molemmissa voimaloiden yksikköteho on 7–10 MW ja kokonaiskorkeus enintään 300 metriä. YVA-menettelyssä tutkittavaa hankevaihtoehtoa VE2 on tarkennettu YVA-ohjelmavaiheen jälkeen YVA-ohjelmasta saadun palautteen, laadittujen selvitysten ja hankkeen

teknistaloudellisen suunnittelun etenemisen pohjalta. YVA-lain mukaisesti YVA-menettelyyn sisältyy aina myös ns. nolla-vaihtoehto (VE0), jossa hanketta ei toteuteta.

4. KAAVOITUSTILANNE, MUITA SUUNNITELMIA JA SELVITYKSIÄ

4.1 Valtakunnalliset alueidenkäyttötavoitteet

Valtakunnalliset alueidenkäyttötavoitteet (VAT) ovat osa alueidenkäyttölain mukaista alueidenkäytön suunnittelujärjestelmää. Valtioneuvosto päätti tällä hetkellä voimassa olevista valtakunnallisista alueidenkäyttötavoitteista 14.12.2017 ja tavoitteet tulivat voimaan 1.4.2018.

Alueidenkäyttölain 24.2 §:n mukaan maakunnan suunnittelussa ja muussa alueidenkäytön suunnittelussa on huolehdittava valtakunnallisten alueidenkäyttötavoitteiden huomioon ottamisesta siten, että edistetään niiden toteuttamista. Valtakunnalliset tavoitteet huomioidaan rinnakkain AKL 39 §:ssä yleiskaavalle asetettujen sisältövaatimusten kanssa.

Alueidenkäyttötavoitteiden tehtävänä on muun muassa auttaa saavuttamaan alueidenkäyttölain ja alueidenkäytön suunnittelun tavoitteet, joista tärkeimmät ovat hyvä elinympäristö ja kestävä kehitys. Alueidenkäyttölain mukaan tavoitteet on otettava huomioon ja niiden toteuttamista on edistettävä maakunnan suunnittelussa, kuntien kaavoituksessa ja valtion viranomaisten toiminnassa.

Valtakunnalliset alueidenkäyttötavoitteet käsittelevät seuraavia kokonaisuuksia:

- Toimivat yhdyskunnat ja kestävä liikkuminen
- Tehokas liikennejärjestelmä
- Terveellinen ja turvallinen elinympäristö
- Elinvoimainen luonto- ja kulttuuriympäristö sekä luonnonvarat
- Uusiutumiskykyinen energianhuolto

Uusiutumiskykyisen energianhuollon tavoitteiden taustalla on Suomen ilmasto- ja energiapolitiikka, jonka vuoksi alueidenkäytössä on tarpeen varautua uusiutuvan energiantuotannon merkittävään lisäämiseen sekä tuulivoimapotentiaalain laajamittaiseen hyödyntämiseen. Tavoitteiden mukaan tuulivoimalat sijoitetaan ensisijaisesti keskitetysti usean voimalan yksiköihin ja voimajohtolinjauksissa hyödynnetään ensisijaisesti olemassa olevia johtokäytäviä. Hanke tukee valtakunnallisten alueidenkäyttötavoitteiden toteutumista.

4.2 Kaavoitus

4.2.1 Etelä-Pohjanmaan ja Pohjanmaan maakuntakaavat

Etelä-Pohjanmaan maakuntakaava 2050

Teuva kuuluu Etelä-Pohjanmaan liiton alueeseen, jossa on voimassa Etelä-Pohjanmaan maakuntakaava 2050. Etelä-Pohjanmaan maakuntavaltuusto on hyväksynyt Etelä-Pohjanmaan maakuntakaava 2050:n kokouksessaan 16.9.2024 (§ 22) ja se on kuulutettu voimaan 20.12.2024. Voimaan tultuaan se on kumonnut aiemmin hyväksytyt voimassa olleet Etelä-Pohjanmaan maakuntakaavat kokonaisuudessaan. Maakuntakaavasta on valitettu ja hallinto-oikeus voi tarvittaessa keskeyttää maakuntakaavan täytäntöönpanon.

Kooste Etelä-Pohjanmaan ja Pohjanmaan maakuntakaavoista 2050 on esitetty seuraavassa kuvassa (Kuva 7).

Maakuntakaavassa 2050 Paulakankaan alueelle on merkitty Haapikankaan tuulivoimaloiden alue. Osayleiskaavan suunnittelualueen itäpuolella ja vähäisesti suunnittelualueella oleva Varisnevan soidensuojelualue on osoitettu maakuntakaavassa Natura 2000-verkoston kuuluvana luonnonsojelualueena. Kauppila-Perälä-Riippi- Äystö-Karjosen Myrkkyy - Ruoantuotannon ydinvyöhyke ulottuu vähäisesti osayleiskaavan suunnittelualueen eteläosaan.

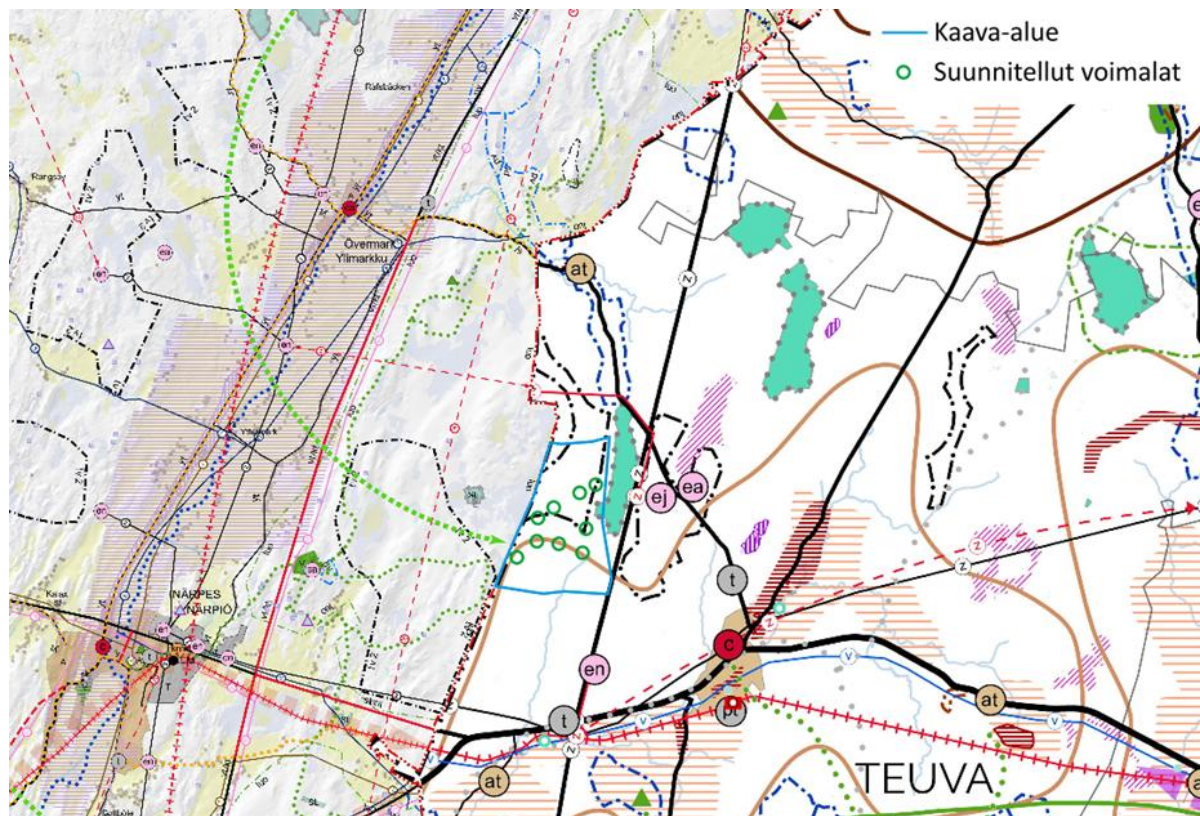
Osayleiskaavan suunnittelualueen ulkopuolella sijaitseva Horonkylän pohjavesialue on osoitettu tärkeänä tai muuna vedenhankintakäyttöön soveltuvana pohjavesialueena. Alueen itäpuolitse kulkeva Horontie (st 682) on osoitettu seututienä. Eteläpuolella oleva Kärppiön sähköasema on

merkitty energiahuollon alueena ja sen kautta kulkee useita 400 kV ja 110 kV voimajohtolinjoja. Paskoonharju on merkitty tuulivoimaloiden alueena. Pohjoispuolella oleva Horonkylä on merkitty kylän aluevarausmerkinnällä ja Horonkylään on osoitettu maakunnallisesti merkittävä rakennettu kulttuuriympäristö. Itäpuolelle on merkitty seudullisesti merkittävä Paskoonharjun ampumarata (ea) ja Botniarosk on merkitty kiertotalouden ja jätehuollon alueena.

Pohjanmaan maakuntakaava 2050

Osayleiskaavan alue rajautuu lännen puolelta Närpiön kaupungin rajaan, jossa on voimassa Pohjanmaan maakuntakaava 2050. Pohjanmaan maakuntavaltuusto on hyväksynyt Pohjanmaan maakuntakaava 2050:n kokouksessaan 7.4.2025 ja se on kuulutettu voimaan 23.6.2025. Voimaan tultuaan se on kumonnut aiemmin voimassa olleen Pohjanmaan maakuntakaavan 2040. Maakuntakaavasta on valitettu ja hallinto-oikeus voi tarvittaessa keskeyttää maakuntakaavan täytäntönpäntöä.

Maakuntakaavassa osoitettu Bredåsenin tuulivoimaloiden alue (tv2) sijoittuu Paulakankaan suunnittelualan länsipuolelle. Länsipuolella noin 1,6 km etäisyydellä maakuntarajasta on Orrmossliiden lehtokorpi, joka on osoitettu Natura-verkoston kuuluvana alueena (SAC) ja luonnonsuojelulain nojalla suojeltuna alueena (Lehtojensuojeluohjelma ja yksityismaiden luonnonsuojelualue YSA). Maakuntarajan länsipuolelle suunnittelualan kohdalla noin 3-5 km levyisenä alueena sijoittuu Suupohjan metsät, joka on luonnon monimuotoisuuden kannalta erityisen tärkeä alue (linnusto; FINIBA). Risnäsmissen-Yttermark-maakuntaraja-ekologinen yhteystarve on osoitettu jatkamaan maakuntarajalle. Maakuntarajan läheisyydessä on ohjeellisia ulkoilureittejä ja ohjeellinen pyöräilyreitti. Adolf Fredrikin postitien valtakunnallisesti merkittävä rakennettu kulttuuriympäristö (RKY 2009) sijoittuu noin 10 km etäisyydelle ja maakunnallisesti arvokas kulttuuriympäristö Närpiönjoen kulttuurimaisema noin 5 km etäisyydelle maakuntarajasta.



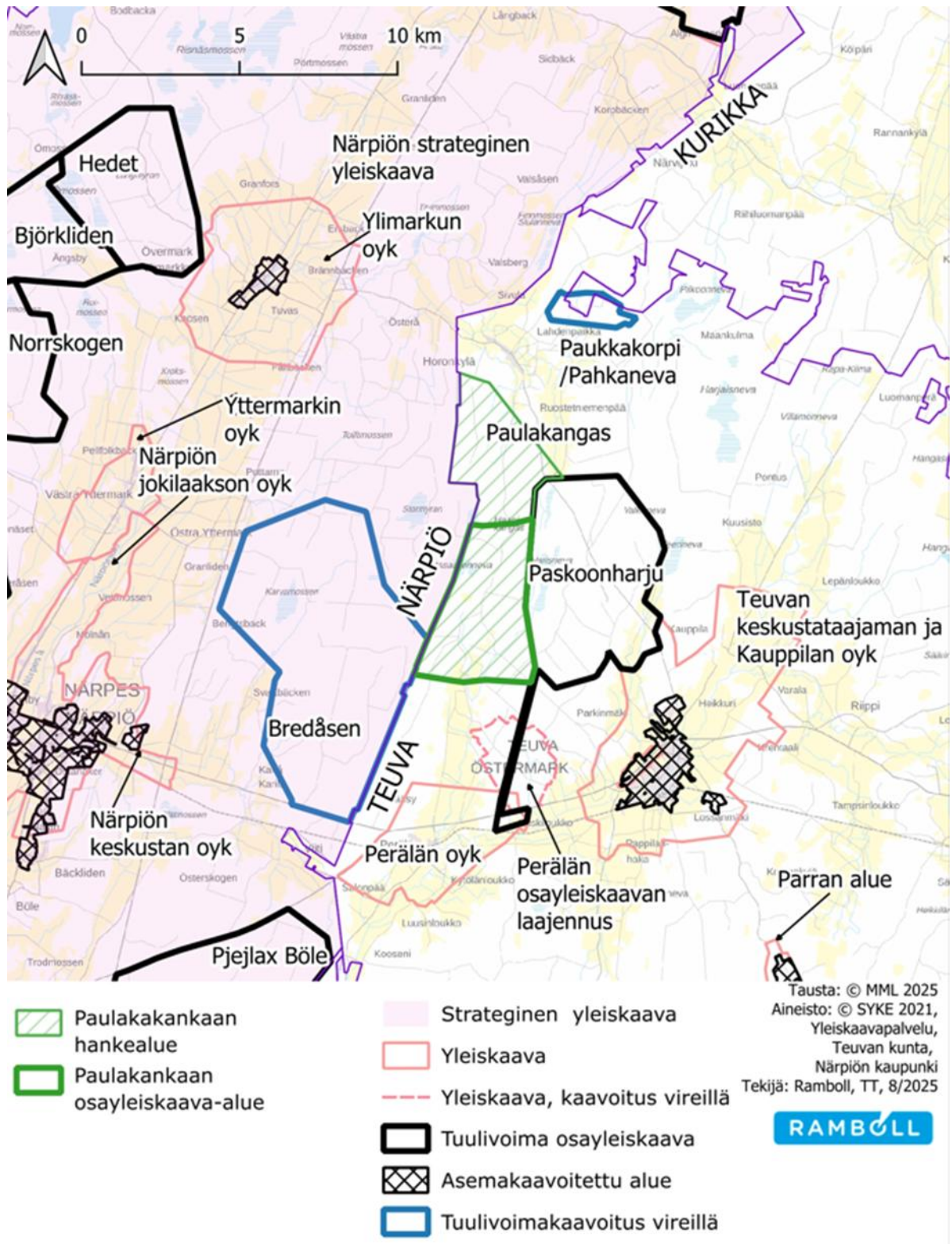
Kuva 7. Kuvakooste Pohjanmaan ja Etelä-Pohjanmaan maakuntakaavoista 2050 Paulakankaan läheisyydessä. Osayleiskaava-alueen raja on osoitettu sinisellä viivalla ja voimalat vihreillä renkailla (Lähde: Etelä-Pohjanmaan ja Pohjanmaan liitto).

4.2.2 Yleiskaavat

Suunnittelualueella ei ole voimassa yleiskaavoja. Alueen läheisyydessä ovat voimassa seuraavat yleiskaavat (Kuva 8):

- Paulakankaan osayleiskaavan suunnittelualueeseen rajautuu idässä Teuvan Paskoonharjun osayleiskaavan muutos ja laajennus, joka on hyväksytty 2014.
- Länsipuolella suunnittelualue rajautuu koko Närpiön kaupungin alueen kattavaan strategiseen yleiskaavaan, joka on oikeusvaikutukseton ja hyväksytty 2018.
- Kaakkoispuolelle noin 3,7 km etäisyydelle sijoittuu Teuvan Keskustan ja Kauppilan osayleiskaava 2025 joka on hyväksytty 2008.
- Kaakkoispuolelle noin 5 km etäisyydelle sijoittuu Teuvan Keskustan ja Kauppilan osayleiskaavan tarkistus, Kantatien varsi, joka on hyväksytty 2014.
- Kaakkoispuolelle, noin 11 kilometrin etäisyydelle, sijoittuu Parran alueen osayleiskaava, joka on hyväksytty 2009
- Länsipuolella noin 4,4 km etäisyydellä on voimassa Närpiön Ylimarkun osayleiskaava, joka on hyväksytty 1993.
- Länsipuolelle noin 8 kilometrin etäisyydelle sijoittuu Närpiön Yttermarkin osayleiskaava, joka on hyväksytty 1987.
- Lounaispuolelle, 9,4 kilometrin etäisyydelle, sijoittuu Närpiön jokilaakson osayleiskaava, joka on hyväksytty 2009.
- Lounaispuolelle, 8,7 kilometrin etäisyydelle, sijoittuu Närpiön keskustan osayleiskaava, joka on hyväksytty 2017.

Paulakankaan osayleiskaavan suunnittelualueen eteläpuolelle Kärppiön sähköaseman ympäristöön on vireillä Perälän osayleiskaavan laajennus, jonka kaavoituksen käynnistämisestä on kunnanhallitus päättänyt 2.6.2025. Kunnan tavoitteena on suunnitella alue vihreään siirtymän teollisuutta ja puhtaan energian tarpeita silmällä pitäen.



Kuva 8. Kaavoitustilanne Paulakankaan osayleiskaava-alueen läheisyydessä. Kuvassa on esitetty myös Paulakankaan YVA-menettelyn hankealue. Lähde: Teuvan kunta, Närpiön kaupunki.

4.2.3 Asemakaavat

Suunnittelualueella ei ole asemakaavoitettuja alueita. Alueen läheisyydessä sijaitsevat voimassa olevat asemakaavat on esitetty edellisessä kuvassa (Kuva 8) ja lueteltu alla:

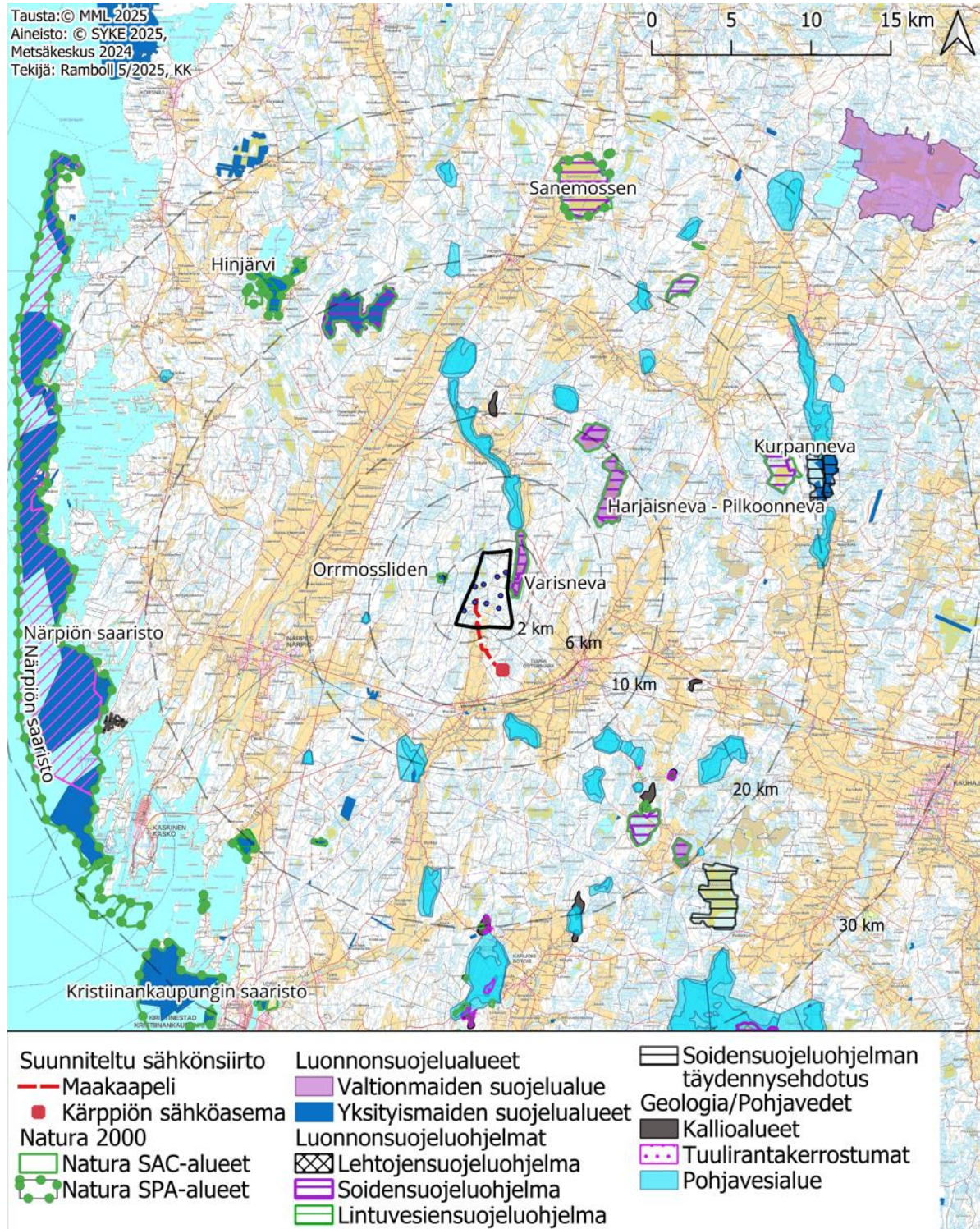
- Lähimmät asemakaavoitetut alueet sijaitsevat Teuvan keskustassa noin 5 km etäisyydellä lounaassa. Lähinnä on Lehtiharjun alueen asemakaavan muutos, joka on hyväksytty 2014.

Teuvan keskustan alueella on voimassa noin 75 asemakaavaa, jotka on hyväksytty 1965–2014.

- Närpiön puolella noin 5,6 km etäisyydellä lännessä ovat lähimmät asemakaavoitetut alueet Ylimarkun keskustan asemakaavat, jotka on hyväksytty 1996–2020.
- Närpiön keskustan läheisyydessä olevista asemakaavoista on lähinnä noin 9 km etäisyydellä lounaassa Högbackin teollisuusalueen ja Kallmossenin Finbyn kylän asemakaava, joka on hyväksytty 2018.

4.2.4 Luonnonsuojelu- ja Natura 2000-alueet

Kaava-alueen itäosaan sijoittuu vähäisesti Varisnevan Natura -alueen rajaus (FI0800015, SAC). Varisnevan soidensuojelualue sijoittuu suunnittelualueen itäpuolelle. Länsipuolella noin 2 km etäisyydellä lähimmistä voimaloista on Orrmossliden suoalue (FI0800084, SAC). Noin 6-11 kilometrin etäisyydellä lähimmistä voimaloista idässä sijaitsevat Harjaisneva ja Pilkkonneva (FI0800013, SAC). Suunnittelualue sijoittuu kokonaisuudessaan linnustollisesti tärkeälle alueelle Suupohjan metsät (FINIBA 720069). Alueen pohjoispuolella lähimmillään noin 3 km etäisyydellä lähimmistä voimaloista sijaitsee Horonkylän pohjavesialue.



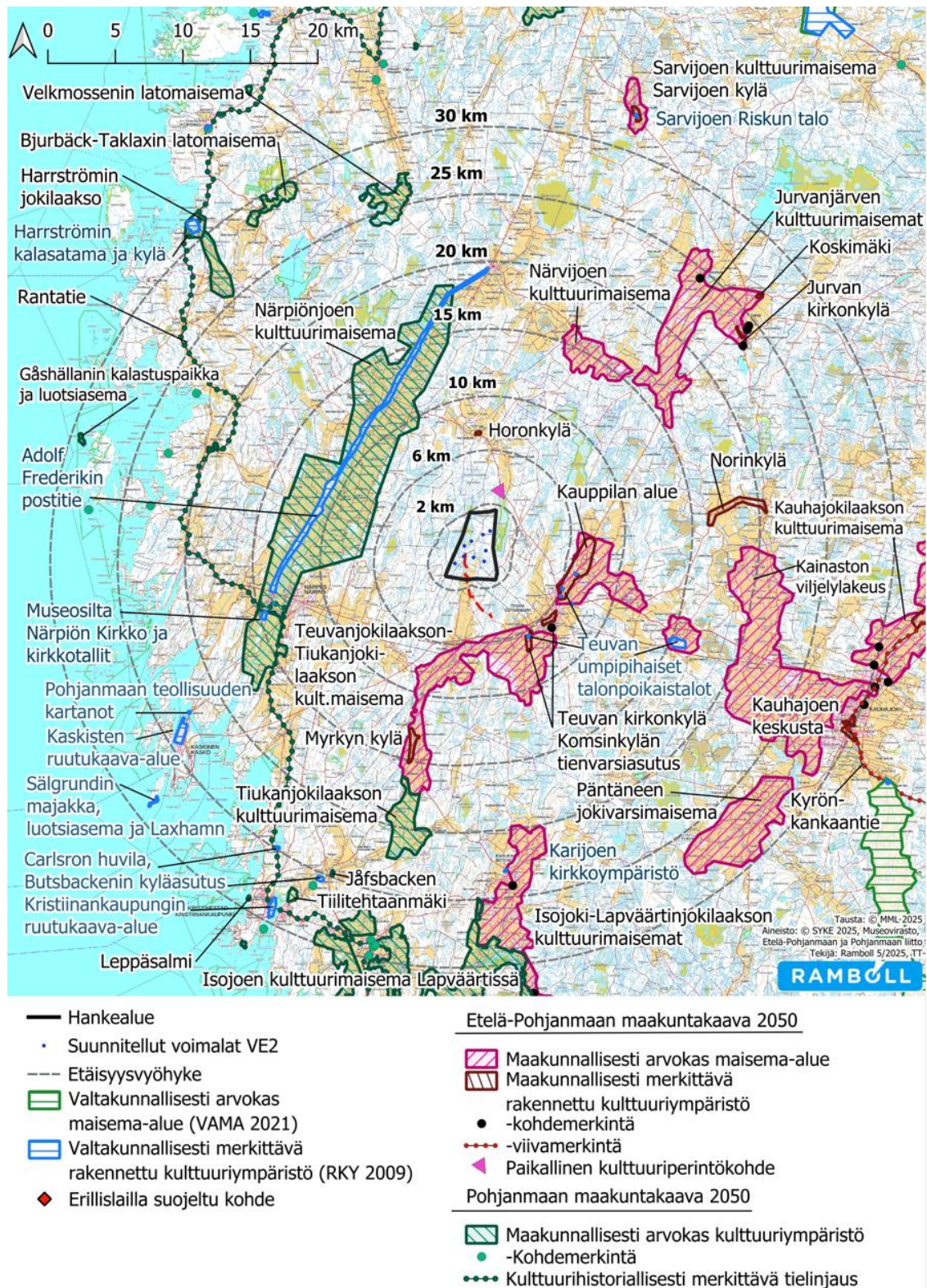
Kuva 9. Osayleiskaava-alueen ympärillä olevat luonnonsuojelualueet

4.2.5 Maiseman ja kulttuuriympäristön yleispiirteet

Suunnittelualueen läheisyydessä ei sijaitse valtakunnallisesti arvokkaita maisema-alueita (VAMA2021). Valtakunnallisesti merkittävistä rakennetun kulttuuriympäristön kohteista (RKY 2009) lähimpänä sijaitsee Teuvan umpipihaiset talonpoikaistalot lounaassa noin 6 kilometrin etäisyydellä ja Adolf Fredrikin postitie, joka on suunnittelualueesta lähimmillään noin 10 kilometrin etäisyydellä lännessä.

Maakunnallisesti merkittävistä rakennetuista kulttuuriympäristöistä lähimpänä sijaitsee Horonkylä noin kuusi kilometriä lähimmistä suunnitelluista voimaloista pohjoiseen. Kaupilan alue, Teuvan kirkonkylä, Teuvan rautatieasema ja Komsinkylän tienvarsiasiutus ovat lähimmillään noin kuuden

kilometrin etäisyydellä. Alueen pohjoispuolella on virsirunoilija Simo Korpelan synnyinpaikka, joka on paikallisesti arvokas kulttuuriympäristön kohde.



Kuva 10. Kaava-alueen ympärillä olevat kulttuuriympäristön ja maiseman arvokohteet.

4.3 Liittyminen muihin hankkeisiin ja suunnitelmiin

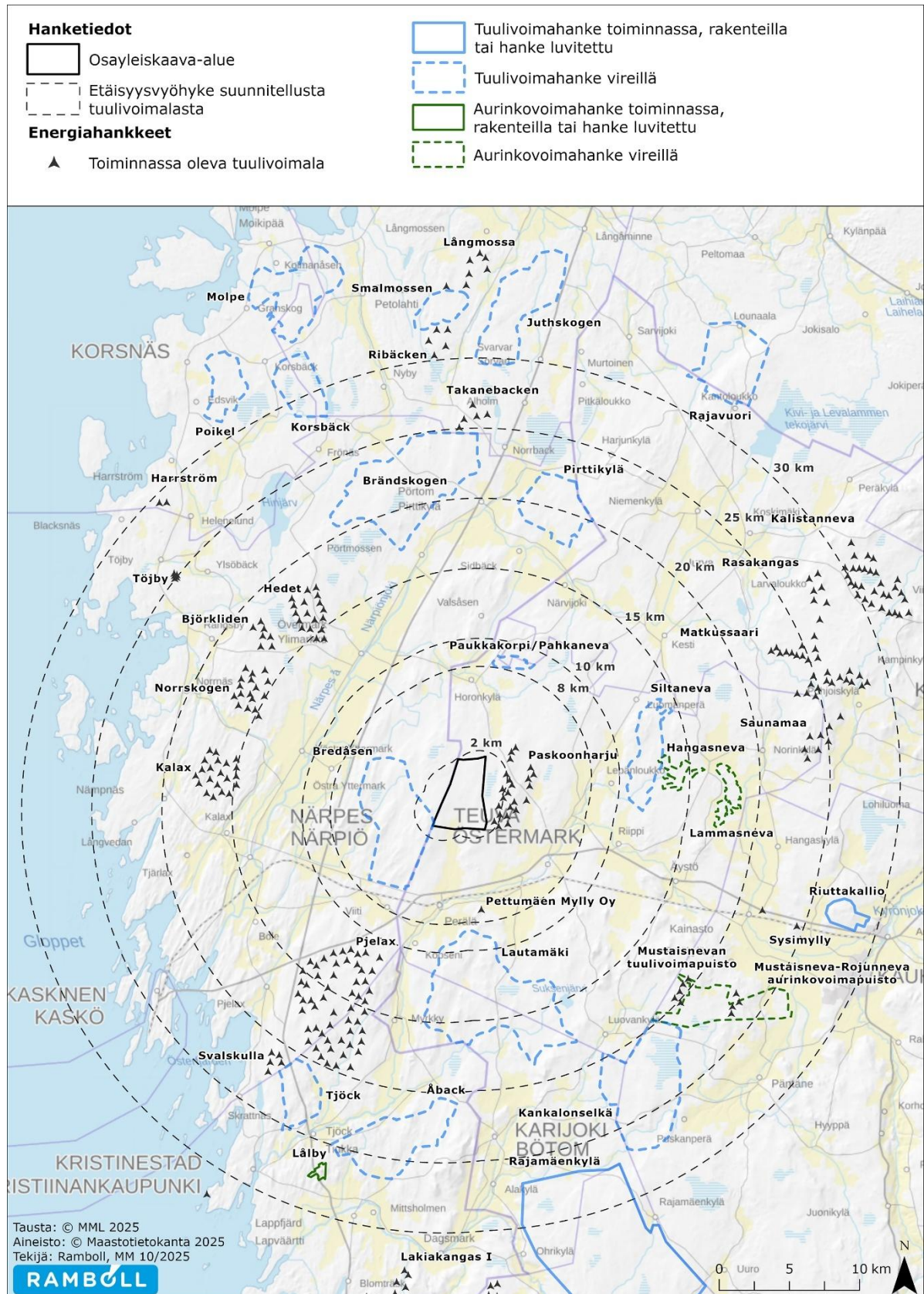
4.3.1 Lähialueen muut tuulivoimahankkeet

Lähialueen tuulivoimahankkeet on esitetty alla olevassa taulukossa ja niiden sijainti on esitetty seuraavassa kuvassa (Kuva 11).

Taulukko 1. Tuulivoimahankkeet Paulakankaan hankkeen läheisyydessä.

Hanke	Toimija/Kunta	Voimaloiden enimmäismäärä	Hankkeen tila (viimeisin toteutunut vaihe)	Etäisyys (km) hankkeen voimaloista
<i>Bredåsen</i>	Närpes Vindkraft Ab Oy/ Närpiö	37	Suunnitteilla (kaavaehdotus)	0,9 km
<i>Paskoonharju</i>	EPV Tuulivoima Oy / Teuva	23	Toiminnassa	1,6 km
<i>Pettumäki</i>	Pettumäen Mylly Oy / Teuva	1	Toiminnassa	7 km
<i>Paukka- korpi/Pahkaneva</i>	Äijäntuuli Oy / Teuva/Ku- rikka	3	Suunnitteilla (kaavaluonnos)	8 km
<i>Lautamäki</i>	Lautamäen Tuulivoima Oy Teuva/Karjajoki	36	Suunnitteilla (YVA-ohjelma/ OAS)	9 km
<i>Siltaneva</i>	Winda Energy/Teuva	9	Suunnitteilla (kaavaluonnos)	11 km
<i>Pjelax (Pjelax- Böle/Kristiin- kaupunki pojoi- nen)</i>	Fortum Oy / Närpiö/Kristii- nakaupunki	41	Toiminnassa	11 km
<i>Hedet</i>	Neoen Renewables Finland Oy ja Prokon Wind Energy Finland Oy / Närpiö	18	Toiminnassa	14 km
<i>Norrskogen</i>	EPV Tuulivoima Oy / När- piö	17	Toiminnassa	15 km
<i>Kalax</i>	Fortum Oy ja Credit Suisse Energy Infra-structure Partners (CSEIP) / Närpiö	21	Toiminnassa	15 km
<i>Björkliden</i>	Prokon Wind Energy Fin- land Oy / Närpiö	7	Toiminnassa	17 km
<i>Brändskogen</i>	Prokon Wind Energy Fin- land Oy / Närpiö	30	Suunnitteilla (YVA-oh- jelma/OAS)	18 km
<i>Pirttikylä</i>	Pörtom Vindkraft Ab Oy / Närpiö	19	Luvitusvaihe (kaava lainvoi- mainen)	18 km
<i>Mustaisneva</i>	Suotuuli Oy / Kauhajoki	9	Toiminnassa	19 km
<i>Kankalonselkä/ Kankalokeidas</i>	Elements Finland Oy/ Kauhajoki/Karjajoki	21	Suunnitteilla (kaavaluonnos)	20 km
<i>Svalskulla</i>	VindIn Ab / Närpiö	5	Toiminnassa	yli 20 km
<i>Åback</i>	CPC Finland Oy / Kristii- nakaupunki	28	Suunnitteilla (kaavaehdotus)	yli 20 km
<i>Sysimylly</i>	Sysituuli Oy / Kauhajoki	1	Toiminnassa	yli 20 km
<i>Matkussaari</i>	AIP Infrastructure II / Val- orem / Kurikka	27	Toiminnassa	yli 20 km

Saunamaa	Saunamaa Wind Farm Oy / Kurikka	8	Toiminnassa	yli 20 km
Töjby	Töjby Vindel Ab / Närpiö	5	Toiminnassa	25 km
Rasakangas	Ilmatar Oy / Kurikka	8	Toiminnassa	yli 25 km
Takanebacken	Energiequelle / Maalahti	5	Toiminnassa	yli 25 km
Korsbäck	Energiequelle Oy /Maalahti /Korsnäs	6	Suunnitteilla (Maalahden osalta keskeytetty)	yli 25 km
Riuttakallio	Lagerwey Development Oy / Kauhajoki	3	Luvitettu	yli 25 km
Harrström	Harrström Vindpark Ab / Korsnäs	6	Toiminnassa	yli 25 km
Rajamäenkylä	IKEA Finland / Karijoki	54	Rakenteilla	yli 25 km
Juthskogen	JWP Juthskog Wind Park Ab	14	Luvitettu	30 km
Kalistanneva	Helen & Ålandsbanken Tuulivoima erikoissijoitusrahasto / Kurikka	27	Toiminnassa	30 km
Ribäcken	Ribäcken Vindpark AB / Maalahti	5	Toiminnassa	yli 30 km
Smalmossen	Energiequelle / Maalahti	6	Suunnittelilla (OAS)	yli 30 km
Rajavuori	EPV Tuulivoima Oy/ Laihia	18	Luvitettu	yli 30 km
Poikel	Poikel Vindkraft Ab/ Korsnäs	8	Suunnitteilla (YVA-ohjelma/OAS)	yli 30 km
Molpe	Molpe Vindkraft Ab Oy /Korsnäs	5	Suunnitteilla (OAS)	yli 30 km



Kuva 11. Tuulivoima- ja aurinkovoimahankkeet Paulakankaan tuulivoimahankkeen läheisyydessä.

4.3.2 Muut hankkeet

Suunnittelualueelle ei ole tiedossa muita hankkeita. Kärppiön sähköaseman yhteyteen on suunniteltu liitettäväksi Paulakankaan tuulivoimahankkeen maakaapeliyhteyden lisäksi useita uusiutuvan energian hankkeita. Kaava-alueen pohjoispuolelle suunniteltu Paskoonharju-Kroksmossen 110 kV voimajohto on luvitettu. Kaava-alueen lounaiskulman kautta on suunniteltu

kaavaehdotusvaiheessa olevan Bredåsenin tuulivoimahankkeen voimajohtoa sekä kahta Korsnäsin merituulipuiston YVA:n voimajohtovaihtoehdoista. Teuvan Paulakankaan alueen läheisyyteen sijoittuvat kaavoituksen tai YVA-menettelyn osalta vireillä olevat aurinkoenergiaprojektit on havainnollistettu oheisella kartalla (Kuva 11) (Suomen uusiutuvat aurinkovoimatilastot, pöytäkirja 5/2025). Osayleiskaava-alueen kaakkoiskulman kautta Kärppiön sähköasemalle on suunniteltu mm. Lammasnevan aurinkovoimahankkeen voimajohtoa.

4.4 Laaditut selvitykset ja suunnitelmat

4.4.1 YVA-menettelyn yhteydessä laaditut selvitykset

YVA-menettelyn yhteydessä on tehty mm. seuraavat suunnittelualueen kaavoituksessa huomioitavat selvitykset:

- Melu- ja välkemallinnukset
- Näkemäanalyysit ja maisemavaikutusten havainnollistaminen valokuvasoittein
- Arkeologinen selvitys
- Linnustoselvitys: pesimä- ja muuttolinnustoselvitykset, pöllöselvitys, metsäkanalintus selvitys, kuukkeliselvitys, päiväpetolintus selvitys, merikotkaselvitys
- Kasvillisuus- ja luontotyyppiselvitys
- Lepakkoselvitys
- Liito-oravaselvitys
- Viitasammakkoselvitys
- Susi- ja riistaeläin selvitys
- Natura-arvio
- Kalastus selvitys
- Asukaskysely

Lisäksi hyödynnetään maakuntakaavoituksen yhteydessä laadittuja selvityksiä ja arviointeja.

5. ARVIOITAVAT VAIKUTUKSET

Osayleiskaavoituksen yhteydessä arvioidaan AKL 9 §:n ja MRA 1 §:n mukaisesti kaavan toteuttamisen aiheuttamia välittömiä ja välillisiä vaikutuksia ympäristöön. Arvioinnissa tarkastellaan sekä tuulivoima-alueen rakentamisen, käytön että käytöstä poiston vaikutuksia.

Ympäristövaikutuksia selvitettäessä painopiste asetetaan merkittäviksi arvioituihin ja koettuihin vaikutuksiin. Ympäristövaikutusten merkittävyyttä arvioidaan vertaamalla ympäristön sietokykyä kunkin ympäristöraituksen suhteen. Vaikutusten arvioinnin pohjana on hankkeen YVA-menettelyssä tuotetut selvitykset ja vaikutusarviointit, joiden lisäksi vaikutusarviointeja täydennetään tarvittaessa käyttäen menetelminä analyysseja, asiantuntija-arvioita, kartta- ja ilmakuvatulkintoja sekä maastotulkintoja.

Kaavoituksen kannalta keskeisimpiä selvitettäviä vaikutuksia ovat:

- vaikutukset yhdyskuntarakenteeseen, maankäyttöön ja elinkeinoihin
- vaikutukset maisemaan ja kulttuuriympäristöön
- liikennevaikutukset
- vaikutukset ilmastoon
- melu- ja välkevaikutukset
- vaikutukset ihmisten elinoloihin ja viihtyvyyteen (mm. asuminen, metsästys, virkistys)
- vaikutukset kasvillisuuteen, eläimiin, suojelukohteisiin ja ekologiaan yhteyksiin
- vaikutukset maa- ja kallioperään sekä pinta- ja pohjavesiin
- turvallisuusvaikutukset
- vaikutukset puolustusvoimien toimintaan (mm. tutkavaikutukset, linkkiyhteydet)
- lentoeste vaikutukset
- yhteisvaikutukset muiden hankkeiden kanssa

Vaikutukset voivat olla joko myönteisiä tai kielteisiä.

6. OSAYLEISKAAVOITUKSEN AIKATAULU JA VAIHEET

Teuvan kunnanhallitus on hyväksynyt Paulakankaan tuulivoimahankkeen kaavoitusaloitteen 21.11.2021 § 273. Helmikuussa 2022 on järjestetty YVA-menettelyyn liittyvä ennakkoneuvottelu ja kesäkuussa 2022 kaavoituksen aloitusvaiheen viranomaisneuvottelu. Syksyllä 2023 tiedotettiin kaavan vireille tulosta ja asetettiin osallistumis- ja arviointisuunnitelma nähtäville samanaikaisesti YVA-ohjelman kanssa. Kaavoitusta ja osallistumis- ja arviointisuunnitelmaa esiteltiin YVA-ohjelmavaiheen yleisötilaisuudessa 3.10.2023.

Tavoiteaikataulun mukaisesti kaavaluonnos asetetaan nähtäville mielipiteen kuulemista varten syksyllä 2025 osittain samanaikaisesti YVA-selostuksen kanssa ja järjestetään kaava- ja YVA-menettelyiden yhteinen yleisötilaisuus ja pyydetään viranomaisten lausunnot.

YVA-yhteysviranomaisen perustellun päätelmän sekä kaavaluonnoksesta saadun palautteen pohjalta laaditaan osayleiskaavaehdotus, joka asetetaan tavoiteaikataulun mukaisesti nähtäville helmi-maaliskuussa 2026 ja siitä pyydetään viranomaisten lausunnot. Kaavaehdotusvaiheessa järjestetään yleisötilaisuus tarvittaessa.

Tavoitteena on, että osayleiskaava saatetaan kunnan hyväksymiskäsittelyyn touko-kesäkuussa 2026. Osayleiskaavan hyväksyy Teuvan kunnanvaltuusto.

7. MITEN TIEDOTETAAN, MITEN JA KETÄ KUULLAAN TYÖN AIKANA

7.1 Tiedottaminen

Paulakankaan tuulivoima-alueen osayleiskaavoituksen vaiheista, sisällöstä, yleisötilaisuuksista, mahdollisuuksista mielipiteen esittämiseen sekä luonnoksen ja ehdotuksen nähtävillä olosta tiedotetaan seuraavilla tavoilla:

- Ilmoituksina, kuulutuksina ja tiedotteina Tejuka-paikallislehdessä
- Teuvan kunnan internetsivuilla
- Kirjeitse kaava-alueen maanomistajille (ehdotusvaiheessa)

7.2 Osalliset

Osallisia ovat vaikutusalueen maanomistajat, asukkaat ja yrittäjät sekä muut, joiden asumiseen, työntekoon tai muihin oloihin kaava saattaa huomattavasti vaikuttaa (*Taulukko 2*). Osallisia ovat myös viranomaiset ja yhteisöt, joiden toimialaa kaavoitus käsittelee. Osallisilla on oikeus ottaa osaa kaavan valmisteluun, arvioida sen vaikutuksia ja lausua kaavasta mielipiteensä (AKL 62 §).

Taulukko 2. Osalliset.

Maanomistajat	Yhteisöt, joiden toimialaa suunnittelussa käsitellään	Viranomaistahot
Maanomistajat, jakokunnat ja muut kaava-alueen ja sen lähialueiden maanomistajat ja alueiden haltijat	Digita Oy Elinkeinoelämän yhdistykset Energiayhtiöt Fingrid Oyj Finavia Oyj Fintraffic lennonvarmistus Oy Horonkylän metsästysseura Teuva-seura ry Horon nuorisoseura ry Kylätoimikunnat ja -yhdistykset Asukasyhdistykset Maa- ja kotitalousnaiset Maamiesseurat Lintutieteellinen yhdistys Luonnonsuojeluyhdistykset ja -piirit WWF Suomi Metsähallitus Metsänhoitoyhdistykset Metsästysseurat ja -yhdistykset MTK Museo- ja kotiseutuyhdistykset Riistanhoitoyhdistykset Suomen riistakeskus Ilmatieteen laitos Elenia Verkko Oyj EPV Alueverkko Oy DNA Elisa TeliaSonera Cinia Group Oy Oy Botnjarosk Ab Fortum Oy EPV Tuulivoima Oy Tiekunnat Muut mahdolliset yhteisöt	Teuvan kunta Närpiön kaupunki Etelä-Pohjanmaan elinkeino-, liikenne- ja ympäristökeskus (ELY) Etelä-Pohjanmaan liitto Pohjanmaan liitto Seinäjoen museot Vaasan kaupungin museot Etelä-Pohjanmaan pelastuslaitos-liikelaitos Liikenne- ja viestintävirasto TRAFICOM Luonnonvarakeskus LUKE Metsähallitus Luontopalvelut Länsi- ja Sisä-Suomen aluehallintovirasto (AVI) Puolustusvoimat Suomen metsäkeskus Suomen Turvallisuusverkko Oy (STUVE Oy) Suomen Erillisverkot Oy (Virve) Väylävirasto Muut viranomaiset harkinnan mukaan
Kiinteistönomistajat		
Lähiympäristön asukkaat, loma-asukkaat		
Yrittäjät		
Ne, joiden asumiseen, työntekoon tai muihin oloihin kaava saattaa huomattavasti vaikuttaa		

8. MITEN JA MILLOIN VOI OSALLISTUA

Alueen osayleiskaavoituksen osallistuminen ja vuorovaikutus tapahtuu

1. **yleisötilaisuuksissa**
2. **mielipiteen** toimittamisella kaavaluonnoksesta ja muusta valmisteluaineistosta nähtävilläolon aikana
3. **muistutuksen** kirjoittamisella kaavaehdotuksesta nähtävilläolon aikana
4. **ottamalla suoraan yhteyttä** kunnan tai konsultin edustajiin

Taulukko 3. Osayleiskaavaprosessin vaiheet ja eri vaiheisiin liittyvät osallistumis- ja vuorovaikutusmenetelyt

SUUNNITTELUVAIHE	SUUNNITELMAN TYÖSTÄMINEN	KUNNAN JA VIRANOMAISTEN KÄSITTELY	ASUKKAIDEN OSALLISTUMINEN	TIEDOTTAMINEN
1. ALOITUSVAIHE (OHJELMOINTI- JA SELVITYKSET) 08/2021–10/2023	Yleisten tavoitteiden asettelu, lähtötietojen kokoaminen Perusselvitykset, tiedonkeruu ja analyysi Osallistumis- ja arviointisuunnitelman laadinta	Kunnanhallitus 21.11.2021, päätös kaavoituksen käynnistämisestä Kunnanhallitus päättää kaavan vireilletulosta ja osallistumis- ja arviointisuunnitelmasta tiedottamisesta Kaavan aloitusvaiheen viranomaisneuvottelu 21.6.2022	Mielipiteen esittäminen kaavan osallistumis- ja arviointisuunnitelmasta ensisijaisesti kirjallisesti. Osallistumis- ja arviointisuunnitelman esittely YVA-menettelyn ohjelmavaiheen yleisötilaisuudessa YVA-menettelyssä mahdollisuus mielipiteen esittämiseen YVA-ohjelmasta	Kuulutus kaavoituksen vireilletulosta Kuulutus OAS:n nähtävilläolosta paikallislehdessä ja kunnan internetsivulla (www.teuva.fi) OAS nähtävillä kunnan internetsivuilla
2. VALMISTELUVAIHE, KAAVALUONNOS 11/2023–12/2025	Täydennysselvitykset kaavan yhteydessä Kaavaluonnoksen laadinta	Viranomaisneuvottelu (tarvittaessa) ennen kaavaluonnoksen nähtäville asettamista Kunnanhallitus päättää kaavaluonnoksen ja muun kaavan valmisteluaineiston asettamisesta nähtäville mielipiteen kuulemistä varten Kaavaluonnoksesta pyydetään lausunnot viranomaisilta	Mielipiteen esittäminen kaavan valmisteluaineistosta kirjallisesti ja suullisesti nähtävilläolon aikana Yleisötilaisuus yhteisesti YVA-menettelyn selostusvaiheen yleisötilaisuuden kanssa YVA-menettelyssä mahdollisuus mielipiteen esittämiseen YVA-selostuksesta	Kuulutus kaavaluonnoksen ja valmisteluaineiston nähtävilläolosta paikallislehdessä, virallisella ilmoitustaululla sekä kunnan internetsivuilla Luonnos ja muu valmisteluaineisto nähtävillä kunnan internetsivuilla
3. KAAVAEHDOTUSVAIHE 01-03/2026	Täydennysselvitykset kaavan yhteydessä Kaavaehdotuksen laadinta huomioiden kaavaluonnoksesta ja muusta valmisteluaineistosta saadut mielipiteet ja lausunnot sekä YVA-selostuksesta saatu perusteltu päätelmä	Viranomaisten työneuvottelu (tarvittaessa) ennen kaavaehdotuksen nähtäville asettamista Kunnanhallitus päättää kaavaehdotuksen asettamisesta nähtäville Kaavaehdotuksesta pyydetään lausunnot viranomaisilta	Mahdolliset muutokset kirjallisesti nähtävilläolon aikana Tarvittaessa yleisötilaisuus	Kuulutus paikallislehdessä, virallisella ilmoitustaululla sekä kunnan internetsivuilla Kirjallinen ilmoitus ulkopaikkakunnalla asuville kaava-alueen maanomistajille Ehdotus nähtävillä kunnan internetsivuillaan 30 päivää
4. HYVÄKSYMISVAIHE 04–06/2026	Kaava-asiakirjojen ja vastineiden viimeistely Vastineen laatiminen muistutuksiin ja lausuntoihin	Kaavan hyväksymiskäsittely kunnassa Muistutusten ja lausuntojen käsittely Kunnanhallitus Kunnanvaltuusto	Mahdolliset valitukset hyväksymispäätöksestä osoitetaan hallinto-oikeudelle	Hyväksymispäätöksestä kuulutetaan paikallislehdessä sekä kunnan internet-sivuilla. Kaava lähetetään tiedoksi viranomaisille

9. KUKA VALMISTEE JA OHJAA

Kaavoitustyötä ohjaa Teuvan kunta. Kaavakonsulttina toimii Ramboll Finland Oy.

10. MISTÄ SAA TIETOA

Suunnittelutyöhön liittyviä lisätietoja saa Teuvan kunnasta tai Rambollin yhteyshenkilöiltä.

Teuvan kunta

Rasintie 1A,
64700 TEUVA

Satu Humalamäki
Rakennustarkastaja
p. 040 739 9606
satu.humalamaki[at]teuva.fi

Valorem Energies Finland Oy

Kaisaniemenkatu 1 C 5
FI-00100 HELSINKI

Clarisse Fellman
Projektipäällikkö
p. 040 73 777 91
clarisse.fellman@valorem-energie.com

Ramboll Finland Oy

Kauppatori 1-3 F
60100 SEINÄJOKI

Juha-Matti Märijärvi
Yksikön päällikkö
p. 040 8256260
juha-matti.marijarvi[at]ramboll.fi

Tietoa kaavoituksesta on saatavissa myös kunnan internet-osoitteesta www.teuva.fi

Tietoa hanketoimija Valoremistä on saatavissa <https://www.valorem-energie.com/fi/meidan-projektimme/>.

Yleistietoa kaavoituksesta ja tuulivoimasta löytyy ympäristöhallinnon verkkopalvelusta osoitteista

- www.ymparisto.fi/elinymparistojakaavoitus
- www.ymparisto.fi/elinymparistojakaavoitus → Elinympäristö → Tuulivoimarakentaminen