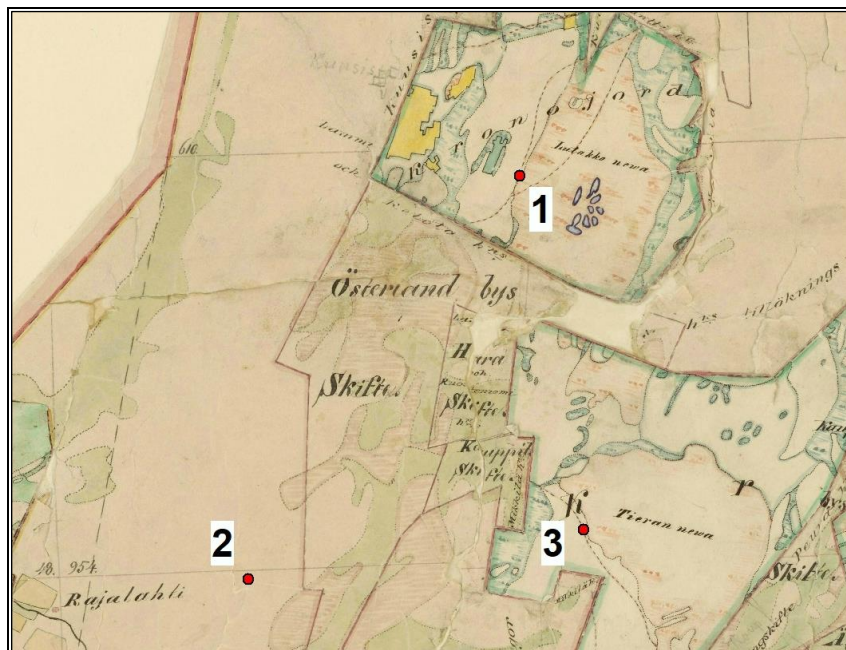


TEUVA

Kolmen tervahautakohteen tarkastus Äijäntuulen tuulivoimapuiston suunnittelualueella 18.5.2024



Antti Bilund



Tilaja: Äijäntuuli Oy

Sisältö

Perustiedot	2
Taustaa	2
Kohdekuvaukset	4
1 Teuva Punamäki.....	4
2 Teuva Kettukämpäntie	5
3 Teuva Tierunneva 3.....	7

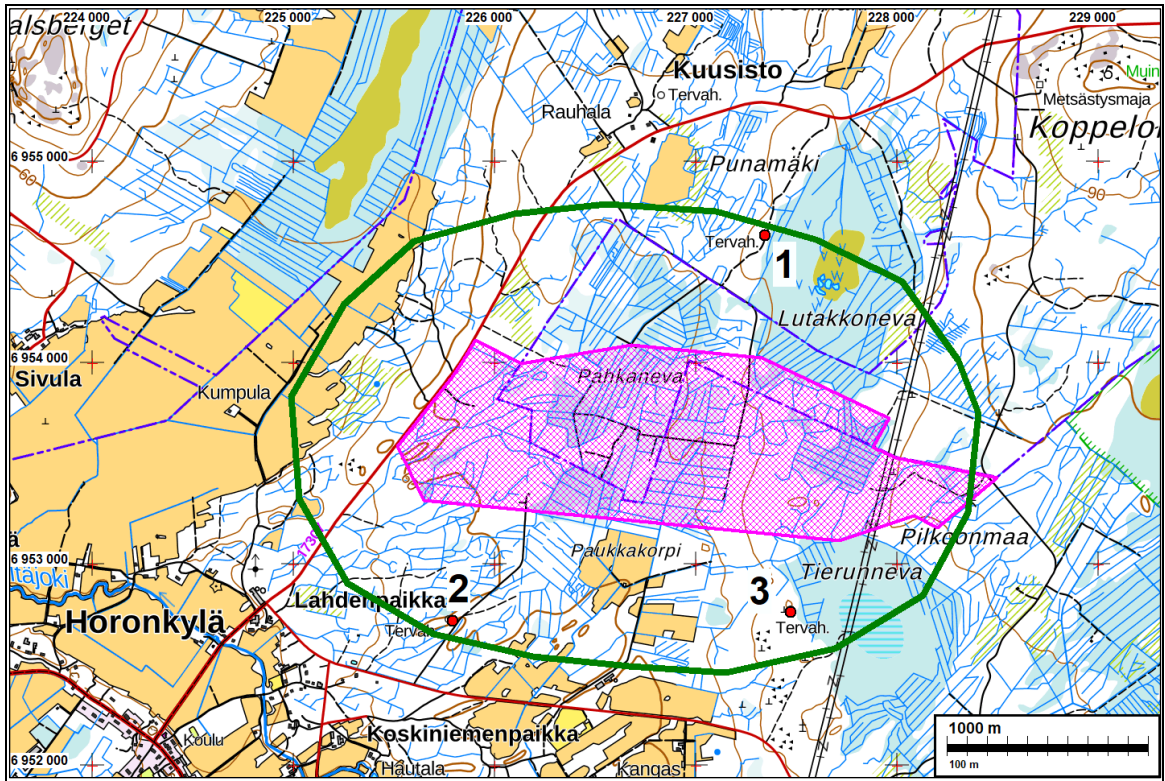
Kansikuva: Tarkastetut kohteet merkittynä Teuvan pitäjänkartalla (lehti 1241 12, 1845).

Perustiedot

- Alue:* Äijäntuuli Oy:n tuulivoimapuiston suunnittelualue Horonkylän pohjoispuolella Teuvassa ja Kurikassa.
- Tarkoitus:* Tarkastetaan kolme peruskartalle merkittyä tervahautaa, jotka ovat vuonna 2022 inventoidun tuulivoimapuiston kaava-alueen ulkopuolella, mutta suunnitteluprosessin aikana laajentuneen kaava-alueen uuden rajauksen sisäpuolella.
- Maastotyö:* 18.5.2024
- Tilaaja:* Äijäntuuli Oy
- Tekijät:* Mikroliitti Oy, Antti Bilund
- Tulos:* Kolme tervahautaa tarkastettiin. Yksi niistä on jo tarkastettu voimalinjainventoinnissa vuonna 2023 ja merkitty muinaisjäännösrekisteriin kohteena 1000050928 Punamäki. Kaksi muutakin ehdotetaan merkittäväksi muinaisjäännösrekisteriin kiinteinä muinaisjäännöksinä. Tarkastetuille kohteille on määrätty suojelurajaukset.
- Selityksiä:* Koordinaatit ja kartat ovat ETRS-TM35FIN koordinaatistossa. Kartat ovat Maanmittauslaitoksen maastotietokannasta 19.6.2024, ellei toisin mainittu. Muinaisjäännösrekisteri on tarkastettu 19.6.2024. Valokuvia ei ole talletettu mihinkään viralliseen arkistoon, eikä niillä ole mitään kokoelmattunusta. Valokuvat ovat tallessa Mikroliitti Oy:n serverillä. Kuvat: Antti Bilund.

Taustaa

Äijäntuuli Oy:n suunnittelee kolmea tuulivoimalaa Teuvan Horonkylän pohjoispuolelle. Hankealueella, joka sijaitsee Teuvan ja Kurikan kuntien alueella suoritettiin arkeologinen inventointi vuonna 2022 (Teuva ja Kurikka Äijäntuulen tuulivoimapuiston suunnittelualueen arkeologinen inventointi 2022, Antti Bilund & Ville Hemminki, Mikroliitti Oy). Vuonna 2022 inventoitu alue oli rajattu silloisen kaavaluonnoksen rajauksen mukaisesti, eikä alueelta löytynyt arkeologisia suojelukohteita. Suunnitteluprosessin edetessä on ilmennyt, että kaava-alue on rajattava laajemmaksi ympäristövaikutusten (voimaloiden aiheuttaman melun) vaikutusten arvioimiseksi. Laajennetun kaava-alueen rajojen sisään jää kolme peruskartalle merkittyä tervahautaa, joita ei ole arkeologisessa mielessä tarkastettu. Äijäntuuli Oy tilasi Mikroliitti Oy:ltä näiden kohteiden tarkastuksen. Antti Bilund teki tarkastuksen 18.5.2024, työn kannalta hyvissä olosuhteissa.



Vuonna 2022 inventoitu tuulivoimapuiston hankealue on merkitty sinipunaisella rasterilla.

Hankealueen rajausta vuonna 2024 on merkitty tummanvihreällä viivalla.

Tarkastetut tervahautakohteet on merkitty punaisilla pallοilla:

1: Punamäki (mj-tunnus 1000050928)

2: Kettukämpantie (uusi kohde)

3: Tierunneva 3 (uusi kohde).

Kaikki kolme tarkastettua tervahautaa sijaitsevat Teuvan kunnan alueella. Yksi niistä on jo ennätetty tarkastaa alueelle suunnitellun voimajohtolinjan inventoinnissa vuonna 2023 (MUSTASAARI – LAIHIA – MAALAHTI – NÄRPIÖ – KURIKKA – TEUVA Hömossen tuulivoimapuistoalueen ja sähkönsiirtoreittien arkeologinen inventointi 2023, Kalle Luoto & Jaakko Ervasti, Heilu Oy). Kyseinen tervahauta on merkitty 2.4.2024 muinaisjäännösrekisteriin kiinteänä muinaisjäännöksenä nimellä Punamäki (mj-tunnus 1000050928). Edellä mainitussa inventoinnissa on myös tarkastettu kaksi kohdetta laajennetun kaava-alueen rajauksen ulkopuolella, mutta lähellä sen reunaa, kohteet Tierunneva 1 (tervahauta, kiinteä muinaisjäännös, mj-tunnus 1000050931) ja Tierunneva 2 (rajamerkki, muu kulttuuriperintökohde, mj-tunnus 1000050933). Jälkimmäinen kohde on vain 40 m päässä kaava-alueen reunasta, mutta koska se on rajamerkki, se ei selvästikään ulotu kaava-alueelle. Yksi nyt tarkastetuista tervahautoista sijaitsee edellä mainittujen kohteiden pohjoispuolella Tierunnevan laidassa, joten sille on erotuksena niistä annettu nimi Tierunneva 3.

24.6.2024

Antti Bilund

Kohdekuvaukset

1 Teuva Punamäki

Mjtunnus: 1000050928
 Status: kiinteä muinaisjäännös (sm)
 Ajoitus: historiallinen
 Laji: työ ja valmistuspaikat, tervahauta

Koordin: N 6954633 E 227344 Z 72

Tutkijat: Jussi-Pekka Hirvonen & Jaakko Ervasti inventointi 2023
 Antti Bilund tarkastus 2024

Huomiot: Muinaisjäännösrekisteri: Inventointi 2023: Tervahauta sijaitsee kuusivaltaisella metsäkankaalla noin 650 metriä Närvijointien eteläpuolella. Heti sen itäpuolella kulkee pienempi metsäautotie. Tervahauta on pienehkö, muodoltaan suppilomainen ja syvä. Halkaisija on noin 10 metriä ja syvyys 1,6 metriä. Valli on paksuudeltaan 2 metriä, tosin tervahaudan luoteispuolella valli on hävinnyt luultavasti maanmuokkauksen myötä. Myös itään aukeava halssi on epäselvä ja luultavasti tuhoutunut metsäautotien tekemisen myötä. Tervahaudan keskiosa on säilynyt aukeana ja sammaleen peittämänä. Vallilla kasvaa harvakseltaan kuusta. Pohjan keskelle tehdyssä lapionpistossa havaittiin modernia roskaa, kuten musta jätesarja ja puujätettä. Reunemmalta tehdyssä pistossa havaittiin hiilen sekaista maata. Noin 10 metriä tervahaudan lounaispuolella on iso moderni kaivanto.

Bilund 2024: Tervahauta on vuoden 2023 inventointihavaintojen mukainen. Ilmoitettu läpimitta 10 m vastanee tervahaudan kuopan läpimittaa. Vallien ulkoreunalta mitattuna läpimitta on noin 16 m. Tervahaudan ilmoitettu sijainti vastaa tervahaudan keskipistettä. Peruskartalle merkitty tervahautaa osoittava karttamerkki sen sijaan on liikaa lännessä. Sen keskipiste (N 6954637 E 227336) on tervahaudan ulkoreunantienoilla. Kohteelle muinaisjäännösrekisterin karttaan piirretty suojeluraja on sopiva.

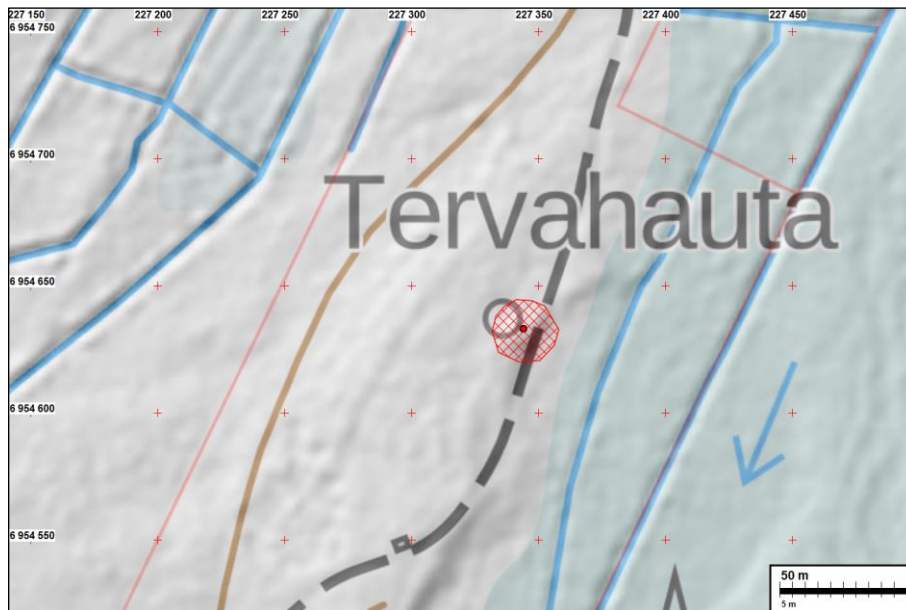


Vasemmalla: Tervahauta Punamäki sijaitsee pienen metsäautotien varrella, aivan tien vieressä. Tervahauta on taustalla tien vasemmalla puolella olevan tiheän puurykelmän sisällä. Etualalla vasemmalla näkyy pieni hiekkakuoppa, muinaisjäännösrekisterin tekstissä mainittu tervahaudan lounaispuolella oleva moderni kaivanto. Kuvattu pohjoisluoteeseen. **Oikealla:** Tervahaudan sisäosa kuvattuna kaakkoisvallilta pohjoisluoteeseen. Kuvat: Antti Bilund.



Vasemmalla: Tervahaudan halssin paikka kuvattuna vallilta. Etualalla keskellä vallin ulkoreunassa on vähäinen kuoppa, oletettavasti halssin kohdalla, mutta se ei ulotu haudan pohjan alapuolelle. Todennäköisesti tervanlaskukuoppa on täytynyt tietä kunnostettaessa. Kuvattu itään. **Oikealla:** Tervahauta kuvattuna ulkopuolelta lännestä. Etualalla on haudan käyttöaikaa nuorempi kaivanto, todennäköisesti hiekkakuoppa.

Se ulottuu tervahaudan valliin asti, ja sen kohdalta vallin harja on hävinnyt. Vuoden 2023 inventoinnin kuvauksessa oleva maininta ”tervahaudan luoteispuolella valli on hävinnyt luultavasti maanmuokkauksen myötä” tarkoittanee tätä kaivantoa. Kuvattu itään. Kuvat: Antti Bilund.



Kiinteän muinaisjännöksen Punamäki (mj-tunnus 1000050928, historiallinen tervahauta) muinaisjännösrekisterin kartan mukainen muinaisjännösrajaus merkittynä punaisella viivalla peruskarttapohjalle, johon on lisätty rinnevarjoste ja kiinteistöjaotus.

2 Teuva Kettukämpäntie

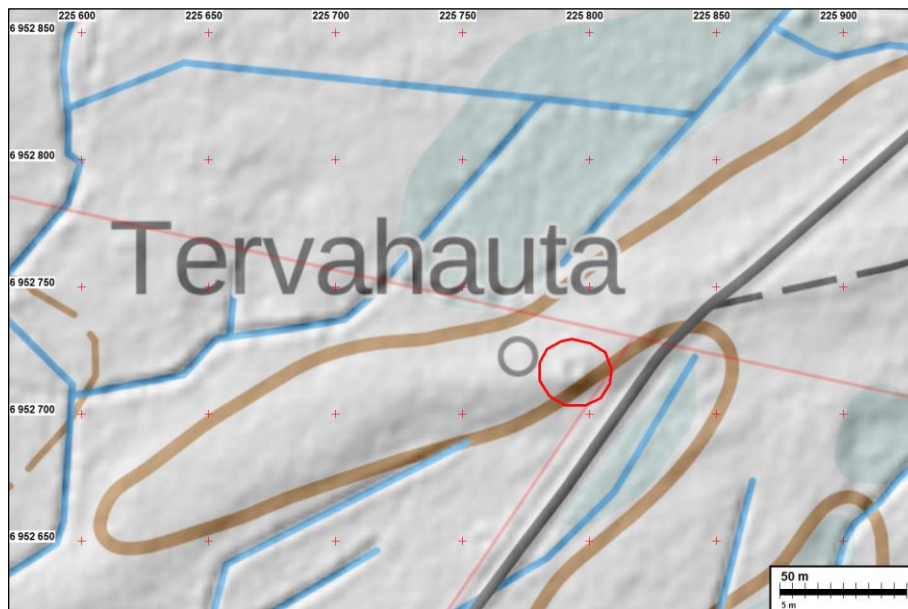
Mjtunnus: uusi kohde
 Status: kiinteä muinaisjännös (sm)
 Ajoitus: historiallinen
 Laji: työ ja valmistuspaikat, tervahauta

Koordin: N 6952717 E 225794 Z 60

Tutkijat: Antti Bilund tarkastus 2024

Huomiot: Bilund 2024: Kohde on peruskarttaan merkitty tervahauta. Se sijaitsee keskimäärin hyvin loivasti lounaaseen laskevassa kangasmaastossa olevalla hiekkaharjanteella. Ympäristössä on muitakin samanlaisia harjanteita, jotka suuntautuvat itäkoillisesta länsilounaaseen, ovat parin kymmenen metrin levyisiä ja kohoavat enimmäkseen muutamia metrejä välissä olevien lievästi soistuneiden notkon pohjien yläpuolelle. Harjanteet eivät ole korkeuskäyrien suuntaisia, joten ne eivät ole rantamuodostumia, vaan todennäköisesti De Geer -moreeneja tai niitä muistuttavia reuna muodostumia. Maaperä harjanteilla on paikoin pinnalta kiviseksi huuhtoutunutta (muun muassa vuonna 2022 inventoidulla alueella puolisen kilometriä kohteesta pohjoiseen). Kohteen ympäristössä maa on kuitenkin melko vähäkivistä. Tervahauta sijaitsee harjanteen laen kaakkoislaidalla. Tervahaudassa ja sen ympäristössä kasvaa tiheää nuorta sekametsää. Kettukämpäntie kulkee kohteen ohi lounaasta koilliseen noin 15 m päässä kaakon puolella. Peruskartalle merkitty tervahautaa osoittava karttamerkki (keskipiste N 6952723 E 225772) on noin 20 m liikaa lännessä.

Tervahaudan läpimitta vallin ulkoreunasta mitattuna on noin 16 m. Tervahaudan kuopan läpimitta on 10 m ja syvyys 120–140 cm. Tervahaudan pohjalla todettiin kairauksessa hiilipitoista maata. Vallin korkeus ulkopuolelta on vähimmillään 0,5 m harjanteen laen puolella. Kaakossa valli laskee suoraan harjanteen rinteeseen ja edelleen muutamia metrejä alla olevalle tasamaalle. Halssi suuntautuu kaakkoon laskevan rinteän puolelle. Halssin kohdalla reunavallissa on painuma tai kaivant, joka ulottuu jonkin verran vallin harjan sisäpuolelle. Tervanlaskukuoppa vallin ulkopuolella avautuu suoraan rinteän alla olevalle tasanteelle. Kuoppa on pieni, ehkä osittain täyttynyt vallista ja rinteestä valuneella maalla. Tervahauta on ehjä.



Kiinteän muinaisjännöksen Kettukämpäntie (uusi kohde, historiallinen tervahauta) ehdotettu muinaisjännösrajaus merkittynä punaisella viivalla peruskarttapohjalle, johon on lisätty rinnevarjoste ja kiinteistöjaotus.



Vasemmalla: Tervahauta Kettukämpäntie sijaitsee tiheässä nuoressa metsässä. Etualalla vasemmalla näkyy tervahaudan vallin harjaa, joka kaartaa vasemman kautta taustalle kuusten alle. Oikealla tervahaudan kuopassa on katajia ja muuta pensaikkoa. Kuvattu tervahaudan länsivallilta itäkoilliseen. **Oikealla:** Vasemmalla näkyy tervahaudan vallin harjaa, josta rinne laskee oikealla olevalle tasanteelle. Halssi on kuvan keskellä ja sen kohdalla oikealla tervanlaskukuoppa, joka avautuu tasanteelle. Kuvattu koilliseen.

Kuvat: Antti Bilund.

3 Teuva Tierunneva 3

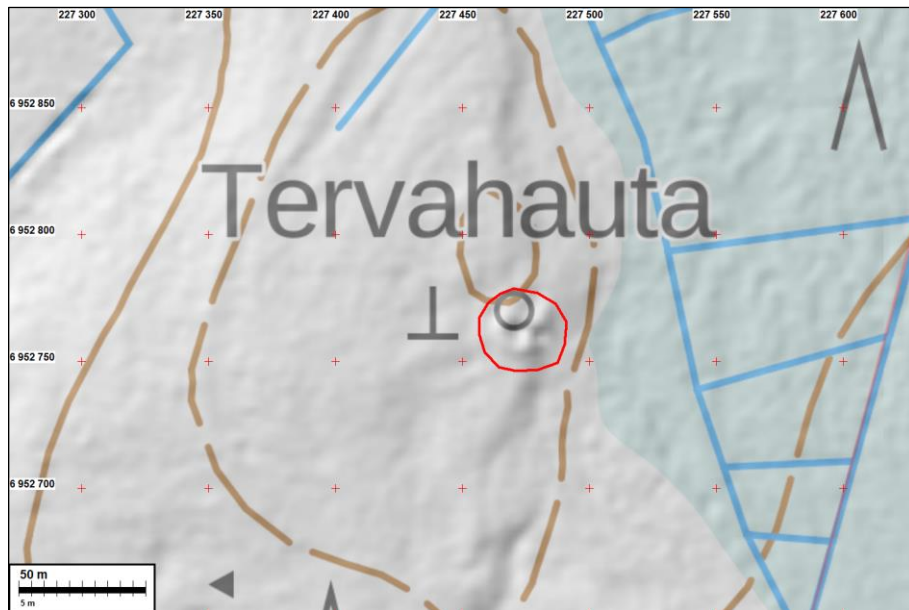
Mjtunnus: uusi kohde
 Status: kiinteä muinaisjäänös (sm)
 Ajoitus: historiallinen
 Laji: työ ja valmistuspaikat, tervahauta

Koordin: N 6952762 E 227472 Z 74

Tutkijat: Antti Bilund tarkastus 2024

Huomiot: Bilund 2024: Kohde on peruskarttaan merkitty tervahauta. Se sijaitsee loivapiirteisessä kangasmaastossa Tierunnevan länsipuolella. Suon laita on noin 20 m päässä idässä, ja maanpinta laskee tervahaudalta sinne noin kaksi metriä. Maaperä kankaalla on hiekkamoreenia, jossa on pinnalla näkyvissä jonkin verran kiviä. Kankaalla kasvaa harvaa mäntymetsää.

Tervahaudan läpimitta vallin ulkoreunasta mitattuna on noin 24 m. Tervahaudan kuopan läpimitta on 13 m ja syvyys noin puolitoista metriä. Tervahaudassa todettiin kairauksessa hiilipitoista maata. Vallin korkeus ulkopuolelta on vähimmillään noin metrin luoteessa. Halssi on kaakossa, jossa sen edustalla on vallin ulkopuolella tervanlaskukuoppa (leveys 2,5 m, syvyys enimmillään 1,5 m). Kuoppa jatkuu halsin kohdalla painumana tai kaivantona valliin ja liittyy pohjoisessa vallissa olevaan noin 5 m läpimittaiseen kuoppaan, josta on todennäköisesti otettu hiekkaa. Kokonaisuudesta on vaikeaa päätellä, onko halssirakenteita säilynyt kaivelun jäljiltä. Tervahaudan koillispuolella on toinen noin kymmenen metrin läpimittainen umpeen kasvanut hiekkakuoppa, joka ulottuu vallin harjan sisäpuolelle. Itä- ja koillisreunaa lukuun ottamatta tervahauta on ehjä. Ympäristössä ei tarkastuksessa havaittu ter- vapirtin jäänteitä eikä muita muinaisjäänöksiä.



Kiinteän muinaisjännöksen Tierunneva 3 (uusi kohde, historiallinen tervahauta) ehdotettu muinaisjännösraja-
nösrajaus merkittynä punaisella viivalla peruskarttapohjalle, johon on lisätty rinnevarjoste ja kiinteistöja-
otus.



Vasemmalla: Tervahauta Tierunneva 3 kuvattuna ulkopuolelta. Tervahauta näkyy matalana kumpareena keskellä olevan tiheän puurykelmän kohdalla. Kuvattu pohjoisluoteeseen. **Oikealla:** Tervahaudan halssin paikka sen kaakkoisreunalla on kuvan keskellä. Sen kohdalla ja oikealla puolella on uudempia kaivantoja. Taustalla oikealla näkyy laajempi kaivanto, joka on rikkonut tervahaudan vallin koillisessa. Kuvattu luoteeseen. Kuvat: Antti Bilund.