

Teuvan kunta 17.3.2026

Kärppiön asemakaava

OSALLISTUMIS- JA ARVIOINTISUUNNITELMA



Kaava-alueen rajaus

Maankäyttö- ja rakennuslain 63§:n mukaan tulee kaavoitustyöhön sisällyttää kaavan laajuuteen ja sisältöön nähden tarpeellinen suunnitelma osallistumis- ja vuorovaikutusmenettelystä sekä kaavan vaikutusten arvioinnista.

Tässä suunnitelmassa esitetään kaavoitushankkeen sijainti ja tavoitteet sekä kerrotaan miten alueen osalliset voivat vaikuttaa kaavoitukseen ja kuinka kaavan vaikutuksia arvioidaan työn aikana.



Sisällys

1. Suunnittelun lähtökohdat.....	3
1.1 Hankkeen esittely	3
1.2 Suunnittelun lähtökohdat ja tavoitteet	3
2. Hanketta ohjaavat suunnitelmat.....	4
2.1 Valtakunnalliset alueidenkäytön tavoitteet	4
2.2 Maakuntakaava	4
2.3 Osayleiskaava	5
2.4 Asemakaava	8
2.5 Rakennusjärjestys	9
3. Selvitettävät vaikutukset ja vaikutusten arvioinnin menetelmät.....	9
4. Osallistuminen ja vuorovaikutus	9
4.1 Osalliset	9
4.2 Tiedottaminen ja osallistuminen	10
5. Viranomaisyhteistyö	12
6. Yhteystiedot.....	12

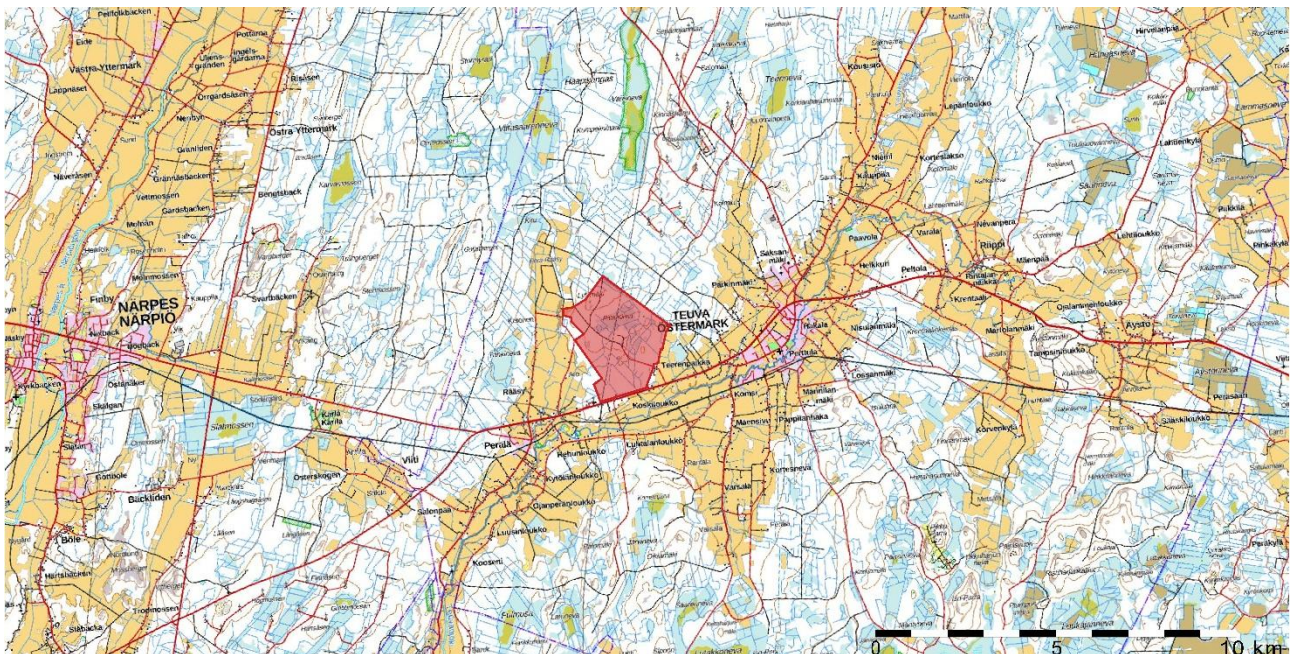
1. Suunnittelun lähtökohdat

1.1 Hankkeen esittely

Kaava-alue sijaitsee Teuvan keskustasta n. 5 km länteen. Suunnittelualue muodostuu useammasta yksityisten ja kunnan omistamista maa-alueista ja se käsittää noin 568 ha suuruisen alueen.

Suunnittelualue muodostaa osan Kärppiön sähköaseman ympärille kehitettävää energiaintensiivisten toimintojen kokonaisuutta, jossa asemakaavoituksella tutkitaan alueen toteuttamisedellytyksiä yksityiskohtaisemmin erityisesti datakeskusten, vetyteollisuuden / puhtaanenergian tuotantoon, jalostukseen ja prosessiteollisuuteen, energiahuollon ja energian varastoinnin näkökulmasta.

asemakaava-alueesta käytetään tässä osallistumis- ja arviointisuunnitelmassa (OAS) nimitystä ”suunnittelualue”.



Kuva 1. Maastokartalle merkitty suunnittelualueen sijainti. Taustakartta MML2025.

1.2 Suunnittelun lähtökohdat ja tavoitteet

Suunnittelualue koostuu pääosin metsätalouksikäytössä olevasta ojitetusta kangas- ja turvemaasta. Yleisilmeeltään alue on rauhallinen ja harvaan rakennettu. Alueen keskiosassa sijaitsee Kärppiön sähköasema, joka toimii sähköverkon liityntäpisteenä, lisäksi alueen läpi kulkee voimajohtolinja. Sähköaseman ympäristössä on liikenne- ja huoltoväyliä, jotka rytmittävät maisemaa ja takaavat sujuvan saavutettavuuden.

Asemakaavan tavoitteena on mahdollistaa ensisijaisesti datakeskusten ja vetyyn ja muihin puhtaan energian prosesseihin liittyvien teollisten toimintojen sekä niitä palvelevien energiahuollon ja infrastruktuurin sijoittuminen alueelle. Lisäksi tutkitaan energian varastointiin liittyvien toimintojen sijoittumista osana alueen kokonaisuutta siten, että eri toimintojen yhteensovittaminen ja toimintaedellytykset voidaan varmistaa. Tavoitteena on myös hyödyntää ja tarjota hukkaenergiaa eri yrityksille.

Kaavoituksen tavoitteena on mahdollista alueen vaiheittainen toteuttaminen, turvallisuus ja yhteistoiminta.

Kunnan keskeisenä tavoitteena on edistää alueensa kehittämistä vastuullisesti ja kestävästi siten, että rakentamisesta mahdollisesti aiheutuvat haitalliset vaikutukset jäävät mahdollisimman vähäisiksi. Ympäristövaikutusten minimointi ei ole ainoastaan lakisääteinen velvoite, vaan myös strateginen valinta, jolla turvataan luonnonympäristön säilyminen, asukkaiden hyvinvointi sekä alueen elinvoimaisuus pitkällä aikavälillä.

2. Hanketta ohjaavat suunnitelmat

2.1 Valtakunnalliset alueidenkäytön tavoitteet

Osayleiskaavassa valtakunnalliset alueidenkäyttötavoitteet sovitetaan yhteen maakunnallisten tavoitteiden kanssa.

Valtakunnalliset alueidenkäyttötavoitteet (VAT) ovat osa alueidenkäyttölain mukaista alueidenkäytön suunnittelujärjestelmää. Tavoitteiden ensisijaisena tarkoituksena on varmistaa valtakunnallisesti merkittävien asioiden huomioon ottaminen maakuntien ja kuntien kaavoituksessa sekä valtion viranomaisten toiminnassa.

Uudet valtakunnalliset alueidenkäyttötavoitteet ovat tulleet voimaan 1.4.2018.

Hanketta koskevat seuraavat voimassa olevat valtakunnalliset alueidenkäyttötavoitteet:

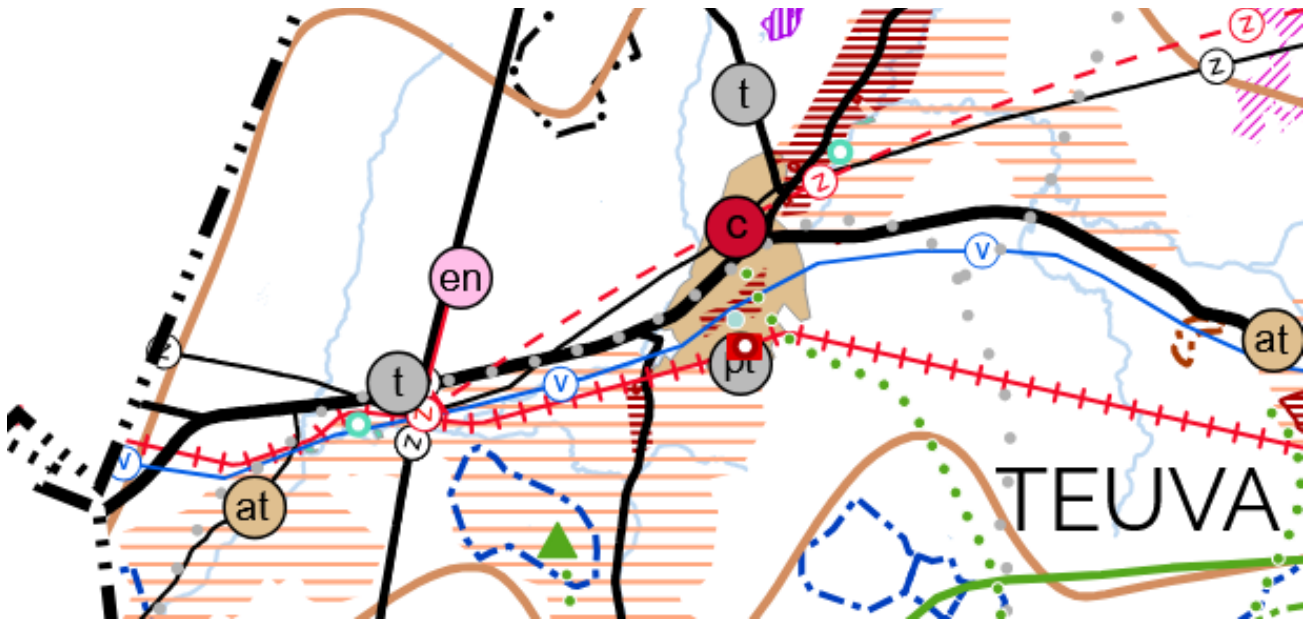
- Toimivat yhdyskunnat ja kestävä liikkuminen
- Terveellinen ja turvallinen ympäristö
- Elinvoimainen luonto- ja kulttuuriympäristö sekä luonnonvarat
- Uusiutumiskykyinen energiahuolto

2.2 Maakuntakaava

Etelä-Pohjanmaan maakuntakaava

Etelä-Pohjanmaan maakuntakaava 2050 on hyväksytty 16.9.2024 ja kaava on kuulutettu voimaan 20.12.2024 maankäyttö- ja rakennuslain (201§) mukaisesti.

Suunnittelualue on kaavamerkintöjen alueilla (en) energianhuollon alue, (vaalean ruskea viiva) ruoantuotannon ydinvyöhyke alue, (Z musta viiva) voimajohto 400 kV ja 110 kV, (Z punainen viiva) voimajohto, uusi ja (Z punainen katkoviiva) voimajohto yhteystarve.



Kuva 2. Ote Etelä-Pohjanmaan maakuntakaavasta 2050.

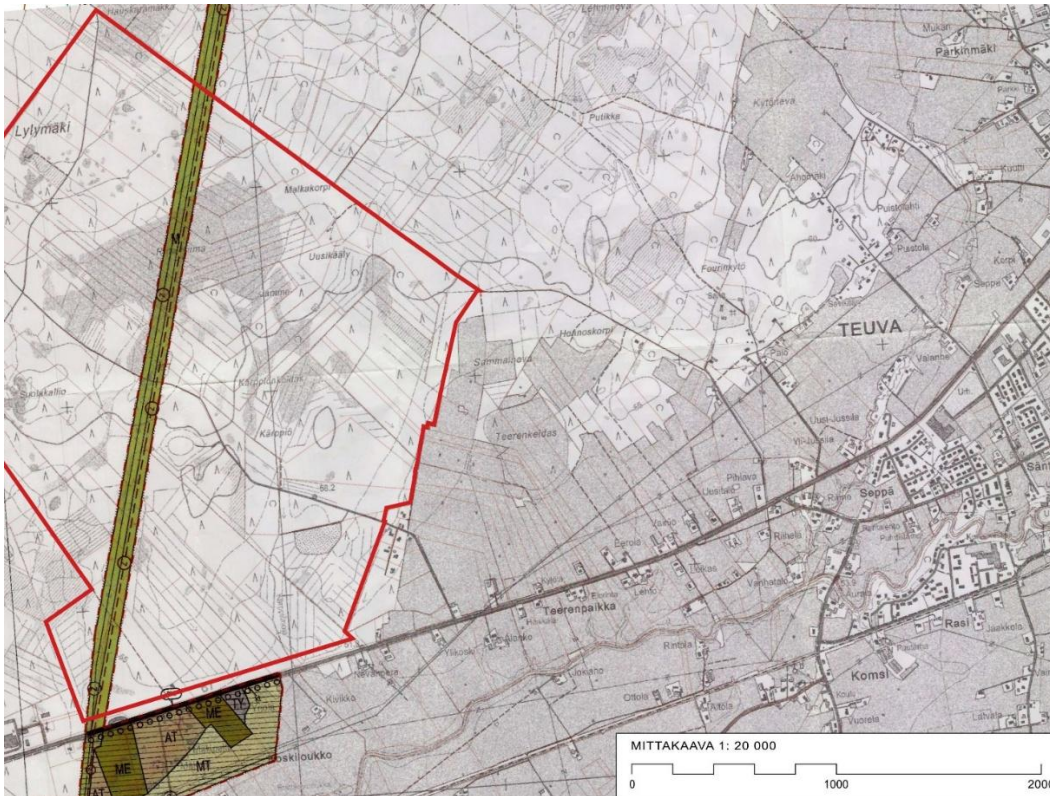
Sähkönsiirto

Sähkönsiirtolinjojen toteutuksessa ei tule aiheuttaa merkittäviä haittavaikutuksia kulttuuriympäristön ja maiseman kannalta arvokkaisiin alueisiin eikä virkistys-, luonnonsuojelu- ja Natura 2000 -alueisiin. Sähkönsiirtolinjat tulee toteuttaa maa- ja metsätalouden, asutuksen sekä luonnon monimuotoisuuden kannalta mahdollisimman vähäisin vaikutuksin. Määräys koskee vähintään 110 kV voimajohtoja.

Energiantuotantoalueiden ja energian varastointialueiden suunnittelussa on ensisijaisesti selvitettävä mahdollisuus toteuttaa sähkönsiirto kokonaan tai osittain maakaapelein. Muutoin liittäminen sähköverkkoon on pääsääntöisesti keskitettävä samaan tai olemassa olevaan johtokäytävään ja yhteispylväisiin yhteistyössä muiden energiantuotannon toimijoiden kanssa suoja-alueet huomioiden.

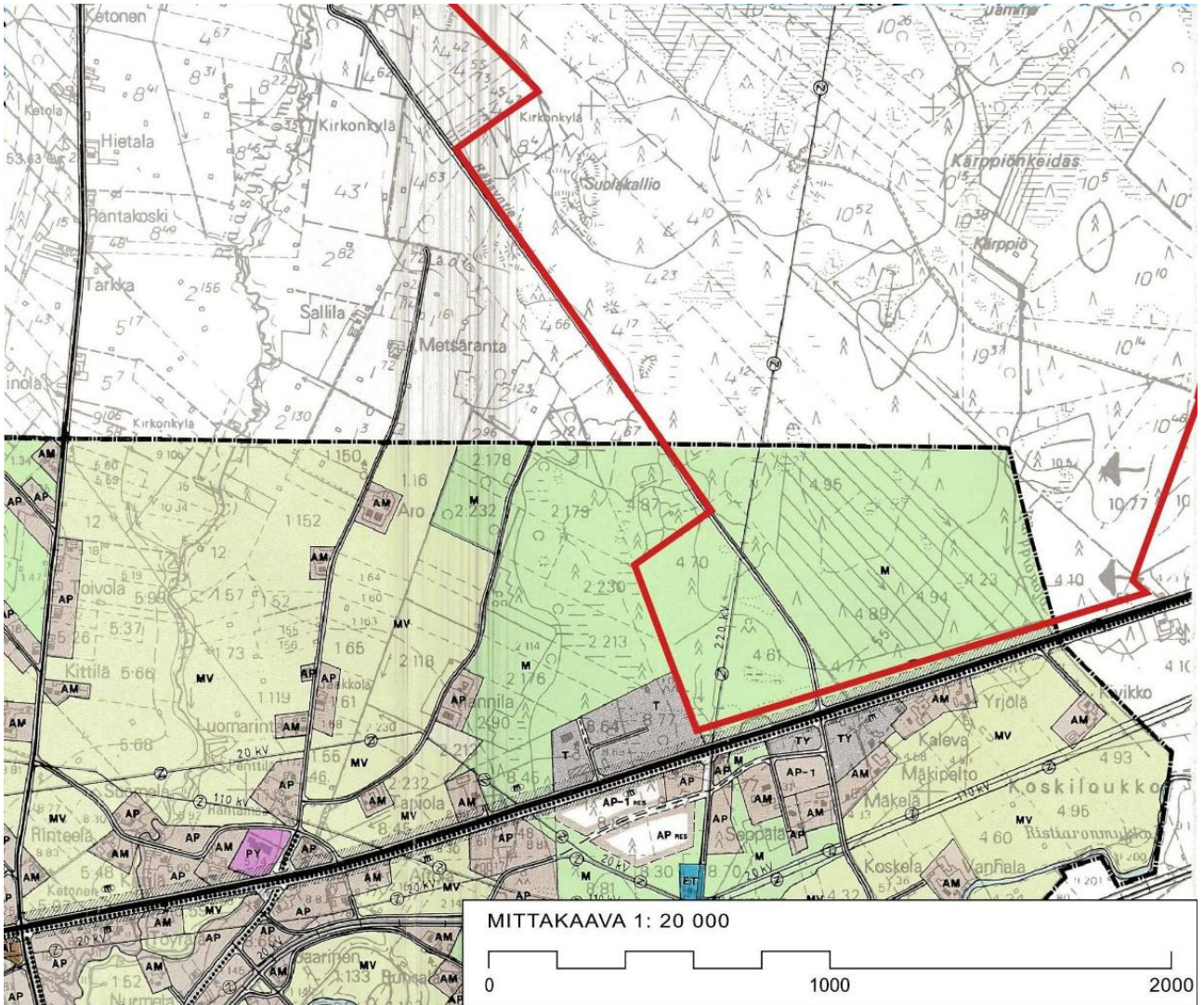
2.3 Osayleiskaava

Suunnittelualueen läpi menee osa Paskoonharjun osayleiskaavasta, joka on hyväksytty 15.12.2014 §85. Suunnittelualueelle sijoittuvalla merkinnällä "maa- ja metsätalousvaltainen alue (M)", osoitetaan maa- ja metsätaloustalouteen tarkoitettuja alueita, joita voidaan käyttää myös haja-asutusluonteiseen asutukseen sekä ulkoiluun ja virkistykseen. Rakentamismääräys: Alue on tarkoitettu maa- ja metsätalouteen liittyvään sekä haja-asutusluonteiseen rakentamiseen. Rakentamisen on liityttävä olemassa oleviin tilakeskuksiin ja muihin rakennusryhmiin siten, että metsäalueiden reunat säilyvät ehyinä. Alueen läpi kulkee myös merkintä ((Z) musta viiva) sähkölinja, jolla osoitetaan nykyiset sähkölinjat. Lisäksi merkintä ((Z) punainen katkoviiva) Ohjeellinen sähkölinja, jolla osoitetaan ohjeelliset sähkölinjat. Suunnittelumääräys: Uusien sähkölinjojen suunnittelussa tulee ottaa huomioon vaikutukset luonnonarvoihin.



Kuva 3. Ote Paskoonharjun osayleiskaavasta. Punaisella viivalla merkattu suunnittelualue.

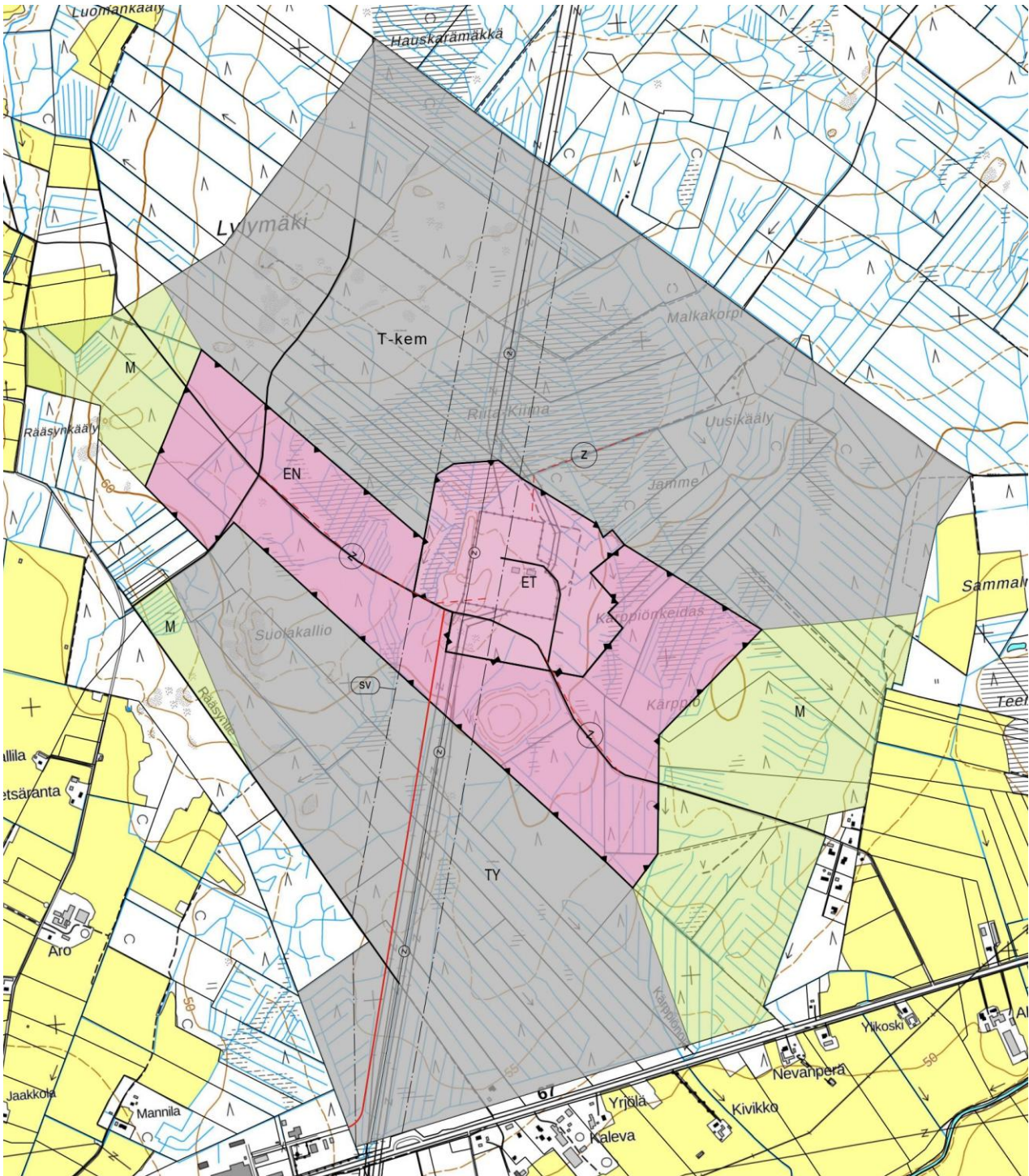
Lisäksi suunnittelualue leikkaa Perälän osayleiskaavaa Rääsyntien itäpuolen osalta kantatie 67:lle asti. Perälän osayleiskaava on hyväksytty 27.6.1988 ja tarkistettu 21.9.1987, 5.2.1988, 31.8.1988. Perälän osayleiskaavassa alue on määritelty maa- ja metsätalousvaltaiseksi alueeksi (M), alue varataan maa- ja metsätalouden harjoittamista sekä rakennuslain 4 §:n mukaista haja-asutusta varten. Lisäksi kantatie 67:n varressa on meluvyöhyke (m), alueelle ei saa sijoittaa asuinrakennuksia. Alueella on myös 220 kV sähkölinja -merkintä.



Kuva 4. Ote Perälän osayleiskaavasta. Punaisella viivalla merkattu suunnittelualue.

Luonnos vaiheessa oleva Kärppiön osayleiskaava, joilla se sijoittuu päällekkäin Paskoonharjun- ja Perälän osayleiskaavojen kanssa, se korvaa kyseiset kaavat näiltä alueilta tullessaan voimaan.

Kärppiön osayleiskaavaluonnos asetettiin nähtäville 5.2.2026. Luonnoksessa on merkattu alueelle (T-kem) teollisuus- ja varastoalue, jolla on/jolle saa sijoittaa merkittävän, vaarallisia kemikaaleja valmistavan tai varastoivan laitoksen. Alueelle sallitaan muutakin teollisuutta esim. prosessiteollisuus, energiahuolto. (TY) Teollisuusalue, jolla ympäristö asettaa toiminnan laadulle erityisiä vaatimuksia. Alueelle sallitaan kasvihuoneet, prosessiteollisuus, energiahuolto, datakeskukset. (ET) Yhdyskuntateknisen huollon alue. (EN) Energiahuollon alue. Alueelle sallitaan akkualueet ja datakeskukset. (M) Maa- ja metsätalousvaltainen alue. Alueelle sallitaan maanmuokkausta esim. viivytysaltaiden ja melua estävien maavallien teon. Lisäksi alueella on merkattu voimalinja ja sille suojavaiohyke alue (sv). Alueelle sallitaan maakaapeleita ja ne tulee sijoittaa mahdollisuuksien mukaan ensisijaisesti huoltoteiden yhteyteen.



Kuva 5. Kärppiön osayleiskaavaluonnoksesta ote.

2.4 Asemakaava

Suunnittelualueella ei ole voimassa olevaa asemakaavaa.

Uudella asemakaavalla tarkennetaan luonnosvaiheessa olevan Kärppiön osayleiskaavan aluevarauksia ja toteuttamisperiaatteita siten, että alueen käyttötarkoitukset, liikenne, kunnallistekniikka, turvallisuusjärjestelyt, hulevesien hallinta sekä toimintojen vaiheittainen toteutus voidaan ratkaista.

Asemakaavalle tutkitaan tarkemmin mm eri toimintojen keskinäinen sijainti, liikenne- ja huoltoyhteydet, energiahuolto, hulevedet, jätehuolto, ympäristöhäiriöt ja turvallisuus.

2.5 Rakennusjärjestys

Rakennusjärjestys ohjaa ja säätelee maankäyttö- ja rakennuslain ja –asetuksen sekä muiden rakentamista ohjaavien lakien ja säädösten ohella rakentamista.

Rakennusjärjestys täydentää ja tarkentaa lakien ja ministeriöiden määräyksiä sekä antaa niiden soveltamisohjeita.

Teuvan kunnan voimassa oleva rakennusjärjestys on hyväksytty 29.4.2002 ja tullut voimaan 1.5.2002.

Rakennusjärjestystä tulee soveltaa suhteessa hankeen erityisluonteesta johtuen lainsäädäntö huomioiden.

3. Selvitettävät vaikutukset ja vaikutusten arvioinnin menetelmät

Kaavoituksen yhteydessä arvioidaan kaavaratkaisun vaikutuksia luonnonympäristöön ja rakennettuun ympäristöön. Lähtökohtana ovat alueella aiemmin laaditut kaavat ja suunnitelmat ja osayleiskaavaa tehtäessä laaditut selvitykset. Uusia selvityksiä pyydetään tarvittaessa.

Lisäksi arvioidaan vaikutuksia liikenteeseen, meluun, maisemaan, turvallisuuteen, hulevesiin, sähkön siirtoon, tekniseen huoltoon, lähiasutuksen häiriöihin ja toimintojen aiheuttamiin yhteisvaikutuksiin sekä vaiheittaiseen toteutukseen.

Oletetut vaikutukset kuvataan muutossuuntina verrattuna alueen nykyisen tilaan, muun maankäyttösuunnitelman tai olevan tilanteen luomiin edellytyksiin. Muutoksen suuntaa tarkastellaan aina kunkin osa-alueen näkökulmasta pitäen kuitenkin mielessä yleistä käsitystä hyvistä ja huonoista vaikutuksista. Arviointi liitetään asemakaavan selostukseen.

4. Osallistuminen ja vuorovaikutus

4.1 Osalliset

Osallisia ovat kaikki ne, joiden asumiseen, työntekoon tai muihin oloihin kaava saattaa huomattavasti vaikuttaa. Osallisia ovat myös viranomaiset ja yhteisöt, joiden toimialaa kaavoitus käsittelee.

Osallisia ovat:

Kaavan alueella yksityiset toimijat

1. kaavan vaikutusalueen maanomistajat ja -haltijat
2. asukkaat ja alueella työssä käyvät
3. yritykset ja elinkeinonharjoittajat
4. virkistysalueiden käyttäjät

Viranomaiset

5. viranomaiset, joiden toimialaa suunnittelussa käsitellään
6. kunnan hallintokunnat ja lautakunnat
7. Lupa- ja valvontavirasto
8. Pohjanmaan elinvoimakeskus
9. Etelä-Pohjanmaan elinvoimakeskus
10. Etelä-Pohjanmaan ELY-keskus
11. Etelä-Pohjanmaan liitto
12. Etelä-Pohjanmaan Pelastuslaitos
13. Seinäjoen museo
14. Museovirasto
15. Metsähallitus
16. Metsäkeskus
17. Suomen luonnonsuojeluliiton Pohjanmaan piiri
18. Etelä-Pohjanmaan Maa- ja kotitalousnaiset
19. Luonnonvarakeskus
20. Puolustusvoimat,
21. Energiavirasto
22. Väylävirasto
23. Turvallisuus- ja kemikaalivirasto (Tukes)

Infran omistavat ja ylläpitävät tahot

24. Fintraffic Oy,
25. Traficom,
26. EPV alueverkko,
27. EPV Tuulivoima Oy (Paskoonharju),
28. Fingrid Oyj,
29. Fortum Oyj
30. Helios Nordic Energy Finland Oy (akkuhanke)
31. Fu-Gen Energia Oy (akkuhanke)
32. Usva Energia Oy (akkuhanke)
33. Alueella toimivat teleoperaattorit

Yhteisöt

34. Metsänhoitoyhdistys Lakeus
35. Teuvan riistanhoitoyhdistys
36. Suupohjan lintutieteellinen Yhdistys ry
37. Tienhoitokunnat
38. Metsästysseurat

4.2 Tiedottaminen ja osallistuminen

Kaavoituksen vireille tulosta ja kaava-aineiston asettamisesta nähtäville kaavaprosessin eri vaiheissa tiedotetaan paikallislehdessä, kunnan ilmoitustaululla sekä kunnan internetsivuilla.

Osallisilla on oikeus (AKL 62 §) antaa kaava-aineistosta mielipiteensä tai muistutuksen aineiston nähtävillä oloaikana. Annettuihin mielipiteisiin ja muistutuksiin laaditaan vastineet.

Kaavan laatiminen tapahtuu konsulttityönä Aluetaito Oy:ssä Lapualla.

Aloitusvaihe vireille tulo ilmoitus keväällä 2026

Kaavoitus tulee vireille, kun osallistumis- ja arviointisuunnitelma (OAS) asetetaan nähtäville, jolloin osallisilla ja kunnan asukkailla on mahdollisuus esittää mielipiteensä tässä OAS:ssa esitetyistä osallistumis- ja vuorovaikutusmenettelyistä sekä kaavan vaikutusten arvioinnista.

Valmisteluvaihe kesällä 2026

Kaavan valmisteluvaiheen aikana laaditaan kaavaluonnos. Kaavaluonnos asetetaan nähtäville ja osallisille tarjotaan mahdollisuus lausunnon antamiseen. Osallisilla ja kuntalaisilla on mahdollisuus esittää nähtävillä oloaikana mielipiteensä valmisteluvaiheen aineistosta joko kirjallisesti tai suullisesti. Mielipiteet pyydetään toimittamaan kirjallisena.

Kaavaluonnoksesta pyydetään lausunnot viranomaisilta.

Ehdotusvaihe syksyllä 2026

Kaavaluonnoksen nähtävillä olon aikana saadut huomautukset ja lausunnot käsitellään ja niihin laaditaan vastineet. Kaavaan tehdään palautteen pohjalta tarvittavat muutokset. Kaavaehdotus käsitellään kunnan päätöselimissä, jonka jälkeen kaavaehdotus asetetaan nähtäville 30 päiväksi. Nähtävillä oloaikana kaikilla osallisilla on mahdollisuus tehdä muistutus kaavaehdotuksesta. Muistutukset pyydetään toimittamaan kirjallisena.

Kaavaehdotuksesta pyydetään lausunnot viranomaisilta.

Hyväksymisvaihe 2027

Kaavaehdotuksesta annettuihin muistutuksiin ja lausuntoihin annetaan perustellut vastineet. Kunnanvaltuusto päättää kaavan hyväksymisestä. Asemakaavan hyväksymispäätöksestä kuulutetaan virallisesti AKL 67 §:n ja MRA 94 §:n mukaan.

Jos valituksia ei jätetä, kaava astuu voimaan, kun sen hyväksymistä koskevasta lainvoimaisesta päätöksestä on kuulutettu (MRA 93 §).

5. Viranomaisyhteistyö

Tarvittaessa järjestetään työneuvotteluja. Viranomais- ja muu asiantuntijayhteistyö voidaan järjestää myös lausuntomenettelyin.

6. Yhteystiedot

Teuvan kunta

Kaavoitus ja maankäyttö
Rasintie 1A
64700 Teuva

Satu Humalamäki, rakennustarkastaja
p. +358 40 739 9606
satu.humalamaki@teuva.fi

Tommi Korpi, tekninen johtaja
p. +358 40 612 6565
tommi.korpi@teuva.fi

Aluetaito Oy

Asemakatu 1
62100 Lapua

Jorma Keskiikonen, arkkitehti SAFA
p. +358 40 556 0474
jorma.keskikiikonen@aluetaito.fi

Anssi Kiviniemi, rakennusinsinööri AMK
p. +358 50 550 7199
anssi.kiviniemi@aluetaito.fi

Developer Rakennuttajat Oy

Keikkopolku 4
60420 Seinäjoki

Matti Jaskari, projektijohtaja
p. +358 400 694 038
matti.jaskari@developeroy.fi

Mahdolliset lausunnot ja mielipiteet voidaan osoittaa Teuvan kunnalle osoitteeseen: Teuvan kunta, kaavoitus ja maankäyttö, Rasintie 1A, 64700 Teuva, tai sähköpostitse seuraavaan osoitteeseen: kunta@teuva.fi